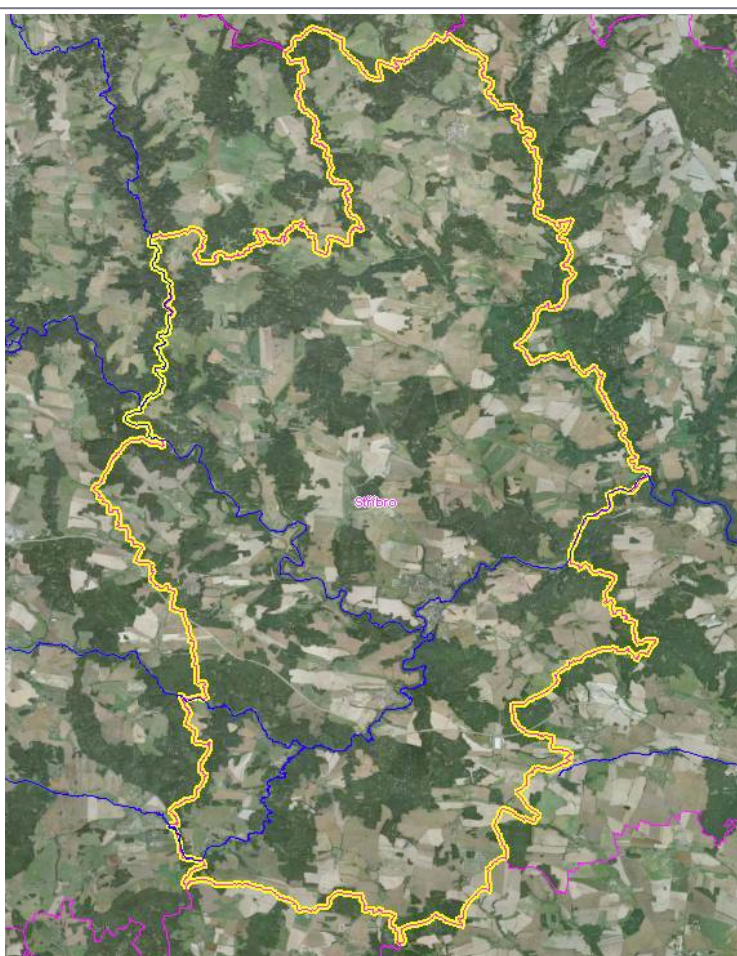




Povodňový plán ORP Stříbro

Textová část



Zpracoval: Ing. Dana Rožánková CSc.
ORP stříbro

Aktualizace: Vodohospodářský rozvoj a výstavba, a.s., Nábřeží 4, 15056 Praha 5
Hydrosoft Veleslavín s.r.o.

Datum vytvoření tiskové sestavy: 28.10.2024

Obsah

1	Titulní list	3
1.1	Autoři	4
1.2	Aktualizace povodňového plánu	4
1.3	Používané symboly a zkratky	6
1.4	Seznam podkladů	8
1.5	Seznam předpisů	8
1.6	GDPR	12
2	Úvodní část	17
3	Věcná část	21
3.1	Charakteristika zájmového území	21
	Popis území	21
	Správní rozdělení a demografické údaje	21
	Geomorfologické poměry	22
	Hydrologické a klimatologické poměry	23
	Významné vodní toky	23
	Objekty na vodních tocích - MVE	24
	Vodní nádrže I.- III. kategorie	25
	Vodní nádrže IV. kategorie	25
	Manipulace na vodních dílech	26
	Stanovená záplavová území	26
3.2	Druhy a rozsah ohrožení povodněmi	26
	Přirozená povodeň	27
	Zvláštní povodeň	27
	Charakteristika ohrožených objektů	28
	Ohrožené objekty podle obcí	28
	Ohrožené objekty podle toků	29
	Povodňové plány vlastníků nemovitostí	29
	Ohrožující objekty	31
	Místa ohrožená přívalovou povodní	31
	Místa omezující odtokové poměry	31
	Místa ohrožení ledovými jevy	31
	Historické povodně	32
	Povodeň srpen 2003	32
	Povodeň leden 2006	33
	Povodeň leden 2011	34
	Přehled nejvyšších vodních stavů	34
	Protipovodňová opatření (realizovaná, plánovaná)	35
3.3	Povodňová opatření	35
	Přípravná opatření	35
	Opatření za povodně	36
	Opatření po povodni	36
	Povodňové prohlídky	36
3.4	Předpovědní a hlásná povodňová služba	37
	Hlásné profily a jejich kategorie	37
	Evidenční listy hlásných profilů	37

	Automatické stanice s přenosem	38
	Srážkoměry	38
	Aktuální stavy srážkoměrů	39
	Postupové doby	41
3.5	Stupně povodňové aktivity	42
	1. SPA – stav bdělosti	42
	2. SPA – stav pohotovosti	42
	3. SPA – stav ohrožení	42
	Stanovení stupňů povodňové aktivity	43
	Podle hlásných profilů	43
	Podle dešťových srážek	43
	Podle ledových jevů na tocích	43
	Zásady vyhlášení SPA v období mrazu	43
	Zásady vyhlášení SPA v období tání	44
4	Organizační část	47
4.1	Organizace povodňové ochrany	47
4.2	Přenos informací při povodni	48
	Stavy v hlásných profilech kategorie A,B	48
	Předávání informací o stavu a vývoji hladin na vodních tocích v hlásných profilech kategorie.....	49
	Stavy v hlásných profilech kategorie C	50
	Stavy na vodních dílech	50
	Předpovědní povodňová služba	50
	Hlásná povodňová služba při přivalových povodni	51
4.3	Povodňové komise	51
	Činnost členů povodňové komise	51
	Předseda povodňové komise	52
	Zástupce předsedy povodňové komise	52
	Tajemník povodňové komise	52
	Zástupce tajemníka povodňové komise	52
	Činnost ostatních členů zřízených povodňovou komisí	52
	Pracovník odpovědný za řešení situace na tocích	52
	Pracovník odpovědný za řešení dopravní situace	53
	Pracovníci odpovědní za evakuaci osob a ochranu objektů a majetku	53
	Pracovník odpovědný za nouzové zásobování	53
	Pracovník odpovědný za zdravotní zabezpečení	53
	Zapisovatelky	53
4.4	Přehled vyzrozumění	54
	Schéma přenosu informací povodňových komisí	55
	Schéma přenosu informací	55
	Schéma přenosu výstražných informací ČHMÚ	56
	Schéma přenosu hydrologických informačních zpráv ČHMÚ	56
	Schéma přenosu informačních zpráv VHD podniků Povodí	57
	Schéma přenosu informace o vodních stavech v hlásném profilu na území obce	57
	Schéma přenosu informace o průběhu povodně a vyhlášení SPA na úrovni obce	58
	Schéma přenosu informace o vyhlášení stavu nebezpečí hejtmanem kraje	58
	Schéma varování při zvláštní povodni	59
4.5	Způsob vyhlášení stupňů povodňové aktivity	59
	1. SPA	60
	2. SPA	60
	3. SPA	61
4.6	Identifikace pracoviště povodňové komise	62
4.7	Doporučené vybavení pracoviště povodňové komise	62
4.8	Přehled spojení na důležité organizace	62

4.9	Plán pravidelné aktualizace dPP	62
4.10	Způsob varování a informování obyvatelstva	63
4.11	Evakuace osob	64
4.12	Organizace dopravy	65
4.13	Dokumentace a vyhodnocení	65
	Povodňová kniha	65
	Souhrnná zpráva z povodně	66
4.14	Seznam existující dokumentace	66
4.15	Postupy činnosti hlásné služby při zjištění mezních stavů z lokálních varovných systémů	67
5	Grafická část	71
6	Přílohy	75
6.1	Dokumenty	75
6.2	Seznam toků	75
	Vodní toky (Dibavod)	75
	Vodní toky (ISVS)	77
	Správci vodních toků na správním území	80
6.3	Vodní díla	83
6.4	Hlásné profily	84
	Aktuální stavy	85
6.5	Ohrožené objekty	89
6.6	Ohrožující objekty	93
6.7	Kontaminovaná místa a skládky	94
6.8	Místa omezující odtokové poměry	96
6.9	Záplavová území	97
6.10	Místa ohrožená bleskovou povodní	98
6.11	Protipovodňová opatření	99
6.12	Evakuační místa	99
	Evakuace obyvatelstva	100
6.13	Dopravní omezení	101
6.14	Fotodokumentace	102
	Výběr podle objektu	102
6.15	Internet - užitečné odkazy	102
7	Kontakty	105
8	Tiráž	109
	Rejstřík	111



Povodňový plán ORP Stříbro

1

Titulní list

1 Titulní list

Povodňový plán ORP Stříbro

Obec s rozšířenou působností: Stříbro
Kraj: Plzeňský kraj
Příslušný vodoprávní úřad:

Odborné stanovisko správce povodí a vodních toků k tomuto povodňovému plánu ve smyslu § 82 a § 83, písm. a), zákona č. [254/2001 Sb.](#):

Povodí Vltavy, s. p., Ing. Miloň Kučera, ředitel závodu Berounka, Stanovisko správce toku
datum: 03.09.2012 , č.j.: 47003/2012-323

Potvrzení souladu věcné a grafické části s povodňovým plánem vyššího správního celku ve smyslu zákona č. [254/2001 Sb.](#), o vodách a o změně některých zákonů (vodní zákon), ve znění pozdějších předpisů:

Krajský úřad Plzeňského kraje, Potvrzení souladu pro Povodňový plán ORP Stříbro s nadřízeným povodňovým plánem
datum: 10.09.2012 , č.j.: ŽP/7877/12 Podpis: Ing. Marie Hanušová

Schválení povodňového plánu:

Podpis: Ing. Rudolf Svoboda, starosta města Stříbro
Dne: 29.07.2005

Záznamy o provedené aktualizaci:

Digitální verze tohoto plánu je přístupná na adrese: https://dpp.plzensky-kraj.cz/pub_3213/
Datum vytvoření této tiskové sestavy: 28.10.2024



https://dpp.plzensky-kraj.cz/pub_3213/

1.1 Autoři

Zpracoval:	Ing. Dana Rožánková CSc. ORP stříbro
	datum zpracování: 29.07.2005
Aktualizace:	<u>Vodohospodářský rozvoj a výstavba, a.s.,</u> Nábřeží 4, 15056 Praha 5 tel.: 257 110 111 fax: 257 319 394
GIS, tiskové výstupy a digitální verzi zpracoval:	<u>Hydrosoft Veleslavín,</u> s.r.o., U Sadu 13, Praha 6 tel/fax: 220 611 045 e-mail: hydrosoft@hv.cz

Datum poslední [aktualizace](#) příloh (POVIS): je označeno samostatně u každé tabulky

Datum vytvoření této tiskové sestavy: 28.10.2024

Autorská práva mapových a datových podkladů použitých v digitální verzi:	© Ministerstvo životního prostředí
	© Český úřad zeměměřický a katastrální
	© Český statistický úřad
	© Výzkumný ústav vodohospodářský T.G.M., v.v.i.
	© Ředitelství silnic a dálnic ČR

1.2 Aktualizace povodňového plánu

Přehled aktualizací digitální verze - textové části

(přehled aktualizací datové a mapové části je v [samostatné tabulce](#))

verze: 2.0.0 dávková aktualizace tabulek povodňových komisí, subjektů, a [objektů](#) povodňového plánu z databáze POVIS ke dni: **26.10.2024**

Označení verze:	Datum vydání:	Popis úprav:	Zpracoval
	14.12.2022	Aktualizace dat POVIS, aktualizace Vodního zákona, nastavení zabezpečení PDF	HYDROSOFT Veleslavín s.r.o
	05.05.2022	Přesunutí digitální verze na nový server.	HYDROSOFT Veleslavín s.r.o
	10.01.2021	Aktualizace proměnných, aktualizace počtu obyvatel k 01.01.2021	HYDROSOFT Veleslavín s.r.o
	29.05.2020	Aktualizace proměnných a odkazů	HYDROSOFT Veleslavín s.r.o
	11.11.2019	Aktualizace proměnných, doplnění metodického pokynu	HYDROSOFT Veleslavín s.r.o
	26.11.2008	Úprava mapového projektu a odkazů v Grafické části	HYDROSOFT Veleslavín s.r.o

Označení verze:	Datum vydání:	Popis úprav:	Zpracoval
	04.10.2018	Doplnění kapitoly GDPR ^[12] Úprava kapitoly Důležité organizace Aktualizace proměnných	HYDROSOFT Veleslavin s.r.o
	15.06.2018	Aktualizace proměnných	HYDROSOFT Veleslavin s.r.o
	27.11.2017	Změna mapového klienta: HV Map Fotodokumentace: doplněn výběr podle toku	HYDROSOFT Veleslavin s.r.o
2.0.0	14.08.2017	Aktualizace mapového klienta	HYDROSOFT Veleslavin s.r.o
	17.04.2017	Aktualizován počet obyvatel k 1.1.2017 aktualizace proměnných, doplnění textu nápovědy	HYDROSOFT Veleslavin s.r.o
	16.11.2016	Aktualizace proměnných Úprava odkazů pro změnu mapového klienta	HYDROSOFT Veleslavin s.r.o
	11.07.2016	Aktualizace proměnných	HYDROSOFT Veleslavin s.r.o
	30.05.2016	Aktualizace proměnných	HYDROSOFT Veleslavin s.r.o
	19.1.2016	Aktualizován počet obyvatel k 1.1.2016	HYDROSOFT Veleslavin s.r.o
	31.10.2015	Úprava odkazů na mapy, aktualizace proměnných	HYDROSOFT Veleslavin s.r.o
	10.08.2015	Kontrala projektu H&M, úprava odkazů, aktualizace proměnných	HYDROSOFT Veleslavin s.r.o
	23.2.2015	Aktualizován počet obyvatel k 1.1.2015	HYDROSOFT Veleslavin s.r.o
	15.1.2015	aktualizace proměnných	HYDROSOFT Veleslavin s.r.o
	30.11.2014	Doplněna příloha Správci vodních toků na správním území ^[80]	HYDROSOFT Veleslavin s.r.o
	5.11.2014	Úprava záhlaví tabulek vodních toků, aktualizace proměnných	HYDROSOFT Veleslavin s.r.o
	9.10.2014	úprava publikování vnořených částí stránek, aktualizace proměnných, nastavení šablony pro publikování: \\skin\dpp_standard.hmskin	HYDROSOFT Veleslavin s.r.o
1.1.0	11.6.2014	úprava publikační šablony WebHelp/Layout pro verzi H&M 6.5.1	HYDROSOFT Veleslavin s.r.o

Označení verze:	Datum vydání:	Popis úprav:	Zpracoval
	4.4.2014	Kontaminovaná místa a skládky ⁹⁴ (nahrazuje Skládky) zrušení tisku (PDF) evidenčních listů HP v kapitole Přílohy, nutno tisknout jako samostatné přílohy podle potřeby	HYDROSOFT Veleslavín s.r.o
	21.3.2014	doplnění přílohy Protipovodňová opatření ⁹⁹	HYDROSOFT Veleslavín s.r.o
	25.1.2014	aktualizace proměnných	HYDROSOFT Veleslavín s.r.o
	23.4.2013	doplnění samostatné stránky s odkazy na aktuální stavy HP ⁸⁵ a srážkoměry ³⁹	HYDROSOFT Veleslavín s.r.o
	14.12.2012	aktualizace odkazů na předpisy	HYDROSOFT Veleslavín s.r.o
1.0.1	30.6.2012	Finální verze	HYDROSOFT Veleslavín s.r.o
1.0.0	12.05.2012	Pracovní verze	HYDROSOFT Veleslavín s.r.o

1.3 Používané symboly a zkratky



aktivní odkazy, používané v digitálním dokumentu, jsou v tištěné verzi nahrazeny touto značkou s označením stránky, kde se odkazovaný text vyskytuje.

B.p.v.	Balt po vyrovnání
BR ORP	bezpečnostní rada obce s rozšířenou působností
BRO	bezpečnostní rada obce
ČHMÚ	Český hydrometeorologický ústav : http://chmu.cz
ČHP	číslo hydrologického pořadí
ČOV	čistírna odpadních vod
ČSÚ	Český statistický úřad : http://www.czso.cz/
DBF	binární souborový formát pro ukládání alfanumerických dat v souborech tvořících databáze
DIBAVOD	Digitální báze vodohospodářských dat
DVT	drobný vodní tok, drobné vodní toky (potoky)
ePUSA	webový portál územních samospráv
HIZ	hydrologické informační zprávy

HMZ	hlavní meliorizační zařízení
HOZ	hlavní odvodňovací zařízení
HRIZ	hydrologické regionální informační zprávy
HZS	Hasičský záchranný sbor
ISVS	informační systém veřejné správy
IVNJ	informace o výskytu nebezpečných jevů
IZS	Integrovaný záchranný systém
JSDH	Jednotka sboru dobrovolných hasičů
JSVV	jednotný systém varování a vyzoomění obyvatelstva
KOPIS HZS	Krajské operační a informační středisko HZS
KÚ	Krajský úřad
KVS	Krajská veterinární správa
LB	levý břeh
LBP, PBP	levobřežní přítok, pravobřežní přítok
LZS	Letecká záchranná služba
LVS	lokální výstražné systémy
MM	Magistrát města
MÚ	Městský úřad
MP	Městská policie
MPD	mimopracovní doba
MŘ	manipulační řád
MŠ	mateřská školka
MVN	malá vodní nádrž
OBT	objekt
OO PČR	Obvodní oddělení Policie ČR
OPIS HZS	Operační a informační středisko Hasičského záchranného sboru
ORP	obec s rozšířenou působností
OÚ	Obecní úřad
OVM	orgány veřejné moci
PB	pravý břeh
PD	pracovní doba
PK	povodňová komise
PP	povodňový plán
PPVN	povodňové plány vlastníků nemovitostí
PVI	předpovědní výstražné informace
Q ₁₀₀	přítok resp. záplavová čára při pravděpodobnosti opakování 100let
Q ₂₀	přítok resp. záplavová čára při pravděpodobnosti opakování 20let

Q ₅	průtok resp. záplavová čára při pravděpodobnosti opakování 5let
RLP	rychlá lékařská pomoc
ř. km	říční kilometr
SaP	síly a prostředky
VaK	vodovody a kanalizace
SDH	Sbor dobrovolných hasičů
SIVS	Systém integrované výstražné služby ČHMÚ (http://pocasi.chmi.cz/index.html/)
SPA	stupeň povodňové aktivity
TBD	technickobezpečnostní dozor
UIR	Územně identifikační registr : http://www.uir.cz/
ÚO HZS	Územní odbor Hasičského záchranného sboru
VD	vodní dílo
VHD	vodohospodářský dispečink
VN	vodní nádrž
VHD	vodohospodářský dispečink
ZŠ	základní škola
ZZS	zdravotnická záchranná služba

1.4 Seznam podkladů

- [1] Zákon č. 254/2001 Sb. o vodách a o změně některých zákonů (Vodní zákon) ve znění pozdějších předpisů,
- [2] Odvětvová technická norma vodního hospodářství TNV 75 2931 POVODŇOVÉ PLÁNY,
- [3] Metodický pokyn odboru ochrany vod Ministerstva životního prostředí k zabezpečení hlásné a předpovědní služby, prosinec 2011,
- [4] Krizový plán města Stříbra, 7. Povodňový plán, ORP Stříbro, 25. července 2005
- [5] [Dokumentace digitálního povodňového plánu](#)
- [6] [Povodňový informační systém](#), MŽP

1.5 Seznam předpisů

Legislativní úprava ochrany před povodněmi v České republice je dána vodním zákonem a navazujícími předpisy, zákonem o integrovaném záchranném systému (IZS), a pro případ velkých povodní také krizovým zákonem a navazujícími předpisy.

Texty právních předpisů nebo odkazy na ně jsou uvedeny pouze pro informaci. Autorizované znění právních předpisů je pouze znění uveřejněné ve Sbírce zákonů ČR. Pokud byl předpis novelizován, je uveden odkaz na jeho aktuální podobu, tj. "ve znění pozdějších předpisů".

Sbírka zákonů ČR: <https://www.e-sbirka.cz/>
Zákony pro lidi: www.zakonyprolidi.cz

Platné právní předpisy a jejich výklady, webové stránky MŽP:
https://www.mzp.cz/cz/platne_pravni_predpisy
Legislativa ve vodním hospodářství, webové stránky MZe:
<https://eagri.cz/public/portal/mze/voda/legislativa>

- [1] **Směrnice evropského parlamentu a rady 2007/60/ES ze dne 27. října 2007 o vyhodnocování a zvládnání povodňových rizik.**
- [2] **[ZÁKON O VODÁCH \(VODNÍ ZÁKON\)](#)
Zákon č. 254/2001 Sb., o vodách a o změně některých zákonů (vodní zákon)**
- povodňová opatření
 - záplavová území
 - stupně povodňové aktivity
 - povodňové plány
 - povodňové prohlídky
 - předpovědní a hlásná povodňová služba
 - povodňové záchranné a zabezpečovací práce
 - dokumentace a vyhodnocení povodní
 - povodňové orgány
 - ostatní účastníci ochrany před povodněmi
 - náklady na opatření na ochranu před povodněmi
- [3] **[Zákon č. 2/1969 Sb., o zřízení ministerstev a jiných ústředních orgánů státní správy České republiky](#)**
- působnost ústředních orgánů státní správy
- [4] **[Zákon č. 128/2000 Sb. o obcích \(obecní zřízení\)](#)**
- [5] **[Zákon č. 129/2000 Sb., o krajích \(krajské zřízení\)](#)**
- působnost orgánů státní správy
- [6] **[Zákon č. 258/2000 Sb., o ochraně veřejného zdraví a o změně některých souvisejících zákonů](#)**
- práva a povinnosti orgánů ochrany veřejného zdraví pro případy mimořádných událostí
- [7] **[Zákon č. 12/2002 Sb., o státní pomoci při obnově území postiženého živelní nebo jinou pohromou a o změně zákona č. 363/1999 Sb., o pojišťovnictví a o změně některých souvisejících předpisů \(zákon o pojišťovnictví\), \(zákon o státní pomoci při obnově území\).](#)**
- poskytování státní podpory při živelních pohromách
- [8] **[Zákon č. 283/2021 Sb., stavební zákon](#)**
- [9] **[Zákon č. 133/1985 Sb., o požární ochraně](#)**
- ochrana života, zdraví a majetku občanů při živelních pohromách
 - nasazení jednotek PO a jejich součinnost
- [10] **[Zákon č. 273/2008 Sb., o Policii České republiky](#)**
- [11] **[Zákon č. 553/1991 Sb., o obecní policii.](#)**
- [12] **[Zákon č. 219/1999 Sb., o ozbrojených silách České republiky](#)**
- vyžadování pomoci vojenských záchranných útvarů
 - použití vojenské techniky při mimořádných situacích ohrožujících životy, majetkové hodnoty a životní prostředí
 - spolupráce armádních složek při povodňových situacích
- [13] **[Zákon č. 240/2000 Sb., o krizovém řízení a o změně některých zákonů \(krizový zákon\)](#)**
- definice krizových situací
 - orgány krizového řízení

- finanční zabezpečení krizových situací
- [14] [Zákon č.239/ 2000 Sb., o integrovaném záchranném systému a o změně některých zákonů](#)
- součinnost jednotlivých složek integrovaného záchranného systému
 - úkoly a postavení jednotlivých státních orgánů v integrovaném záchranném systému
- [15] [Zákon č. 320/2015 Sb., o Hasičském záchranném sboru České republiky](#)
- [16] [Nařízení vlády č. 462/2000 Sb., k provedení § 27, odst. 8 a § 28 odst. 5 zákona č. 240/2000 Sb., o krizovém řízení a o změně některých zákonů \(krizový zákon\)](#)
- obsah činnosti a složení krizových orgánů
 - způsob zpracování krizových plánů
- [17] [Vyhláška č. 79/2018 Sb., o způsobu a rozsahu zpracovávání návrhu a stanovování záplavových území a jejich dokumentace](#)
- Tato vyhláška stanoví způsob a rozsah zpracování návrhu záplavového území správcem vodního toku a způsob a rozsah stanovování tohoto záplavového území a jeho dokumentace vodoprávním úřadem.
- [18] [Vyhláška MZe č. 471/2001 Sb., o technickobezpečnostním dohledu nad vodními díly](#)
- výkon odborného technickobezpečnostního dohledu
 - kategorizace vodohospodářských děl
- [19] [Vyhláška MZe č. 178/2012 Sb., kterou se stanoví seznam významných vodních toků a způsob provádění činností souvisejících se správou vodních toků](#)
- činnost správců vodních toků
- [20] [Vyhláška MMR č. 500/2006 Sb., o územně analytických podkladech, územně plánovací dokumentaci a způsobu evidence územně plánovací činnosti - **zrušeno 01.07.2023**](#)
- územní plánování
- [21] [Vyhláška MZe a MŽP č. 50/2023 Sb., ze dne 22. 2. 2023 o plánech povodí a plánech pro zvládání povodňových rizik](#)
- [22] [Vyhláška MZe č. 216/2011 Sb., o náležitostech manipulačních řádů a provozních řádů vodních děl](#)
- obsahy manipulačních a provozních řádů
- [23] **Odvětvová norma TNV 75 29 31 Povodňové plány** (červen 2006)
- skladba a obsah povodňových plánů
 - druhy povodňových plánů
 - stupně povodňové aktivity
 - podklady pro vypracování povodňových plánů
- [24] **Metodický pokyn č. 9** odboru ochrany vod MŽP k zabezpečení hlásné a předpovědní povodňové služby
(*Věstník MŽP č. 12/2011*)
- vymezení hlavních pojmů
 - hlásná povodňová služba
 - předpovědní povodňová služba
 - schémata přenosu informací
- Tímto se ruší metodický pokyn č. 15/05, zveřejněný ve Věstníku MŽP částka 9/2005

- [25] **Odvětvová norma TNV 75 29 10 Manipulační řády vodohospodářských děl na vodních tocích**
(Zpravodaj MŽP č. 2/1998)
- skladba a obsah manipulačních řádů
 - podklady pro vypracování manipulačních řádů
 - manipulace za povodní
- [26] **Metodický pokyn č. 3/00 odboru ochrany vod Ministerstva životního prostředí pro stanovení účinků zvláštních povodní a jejich začlenění do povodňových plánů**
(Věstník MŽP č. 7/2000)
- kvantifikace typů zvláštních povodní
 - stanovení stupňů povodňové aktivity při nebezpečí zvláštní povodně
 - stanovení rozsahu území ohroženého zvláštní povodní
- [27] **Metodický pokyn č. 14/05 odboru ochrany vod Ministerstva životního prostředí pro zpracování plánu ochrany území pod vodním dílem před zvláštní povodní**
(Věstník MŽP č. 9/2005)
- vymezení hlavních pojmů
 - vodní díla, pro která se plán zpracovává
 - postup při zpracování plánu
- [28] **Metodický pokyn odboru ochrany vod Ministerstva životního prostředí ke stanovení omezujících podmínek mimo aktivní zónu v záplavovém území podle § 67 odst. 3 vodního zákona**
- kompetence vodoprávních úřadů
 - omezující podmínky
- [29] **Metodický pokyn č.1/2010, čj. 37380/2010-15000 Ministerstva zemědělství k technickobezpečnostnímu dohledu nad vodními díly,**
- Kapitola A - Zpracování posudků pro zařazení vodních děl do kategorií z hlediska technickobezpečnostního dohledu s návrhem podmínek provádění dohledu,
 - Kapitola B - Provádění technickobezpečnostního dohledu na hrázích malých vodních nádrží IV. kategorie,
 - Kapitola C - Ošetřování, údržba a ochrana vegetace na sypaných hrázích vodních nádrží při jejich výstavbě, stavebních změnách, opravách a provozu z hlediska technickobezpečnostního dohledu,
 - Kapitola D - Technickobezpečnostní dohled nad liniiovými stavbami protipovodňové ochrany,
 - Kapitola E - Ustanovení společná a závěrečná.
 - Příloha
- [30] **Směrnice Ministerstva vnitra č.j. MV-117572-2/PO-OKR-2011** ze dne 24.listopadu 2011 kterou se stanoví jednotná pravidla uspořádání krizového štábu kraje krizového štábu obce s rozšířenou působností a krizového štábu obce
(Věstník vlády, částka 6 ze dne 30.11.2011)
- Přílohy:
- Standardizované hlášení
 - Vybraná ustanovení právních předpisů

1.6 GDPR

INFORMACE PRO UŽIVATELE

Povodňový plán ORP Stříbro

(informace je uveřejňována pro plnění povinnosti stanovené v článcích 12 až 14 nařízení evropského parlamentu a rady ([EU](#) 2016/679 ze dne 27. dubna 2016, o ochraně fyzických osob v souvislosti se zpracováním osobních údajů a o volném pohybu těchto údajů a o zrušení směrnice 95/46/es (dále jen „GDPR“)).

Tuto informaci mohou doplňovat a upřesňovat bližší informace zveřejněné nebo poskytnuté ke specifickém zpracování.

Základní identifikační a kontaktní údaje správce:

- údaje doplní správce v Evidenčním listu povodňového plánu v POVIS
- údaje doplní správce v Evidenčním listu povodňového plánu v POVIS

Kontaktní údaje pověřence pro ochranu osobních údajů:

- údaje doplní správce v Evidenčním listu povodňového plánu v POVIS

Správce zpracovává osobní údaje, kterými jsou:

Pro adresář povodňového plánu: jméno, příjmení, titul, trvalý pobyt/místo podnikání, přechodný pobyt, telefon veřejný (zpravidla veřejně známý údaj v rámci příslušného úřadu či instituce), telefon neveřejný (zpravidla soukromý či služební mobilní telefon) a e-mailová adresa.

Jméno, příjmení a pracovní telefon jsou údaje, které jsou veřejně dostupné. Účelem je umožnit občanům kontakt na členy povodňové komise s cílem umožnit komunikaci v případě povodňového ohrožení.

Pro evidované ohrožené objekty: jméno, příjmení a telefonní kontakt na pověřenou osobu nebo vlastníka

Pro evidovaná vodní díla a nádrže: jméno, příjmení a telefonní kontakt na provozovatelem pověřenou osobu nebo vlastníka v souladu se zákonem č. [254/2001 Sb.](#), o vodách a o změně některých zákonů (vodní zákon), ve znění pozdějších předpisů a další informace předané povodňovému orgánu obce v souladu s vodním zákonem pro plnění povinností (dále jen „Osobní údaje“).

Tyto Osobní údaje jsou shromažďovány pro účely vypracování povodňových plánů dotčených subjektů dle § 71, pro které jsou Osobní údaje určeny, a dále pro řádné plnění úkolů povodňových orgánů při ochraně před povodněmi stanovených vodním zákonem, např. pro plnění preventivní povinnosti a přípravy na povodňové situace (vč. povinnosti zabezpečit evakuaci a návrat, dočasné ubytování a stravování evakuovaných občanů, zajišťují další záchranné práce apod.).

Osobní údaje zpracované v rámci Adresáře povodňového plánu jsou neveřejné (s výjimkou jména, příjmení a kontaktu na pracoviště) a jsou dostupné pouze autorizovaným uživatelům (povodňové orgány, státní správa a samospráva vybrané stání společnosti, které souvisejí s povodňovou ochranou jako např. podniky povodí, Lesy ČR, ČHMÚ apod.)

Zpracování Osobních údajů probíhá na základě právního titulu spočívajícího v plnění právní povinnosti a pro splnění úkolu prováděného ve veřejném zájmu nebo při výkonu veřejné moci, kterým byl Správce pověřen.

Osobní údaje mohou být dále poskytnuty těmto příjemcům:

povodňové orgány, státní správa a samospráva vybrané stání společnosti, které souvisejí

s povodňovou ochranou jako např. Podniky povodí, Lesy ČR, ČHMÚ apod.

K osobním údajům má dále přístup servisní organizace zajišťující provoz systému. Touto organizací je společnost HYDROSOFT Veleslavín s.r.o., se sídlem U sadu 62/13, Veleslavín, 162 00 Praha 6, IČO: 610 61 557.

Osobní údaje budou Správcem zpracovávány a uloženy po dobu platnosti jednotlivých objektů a složení povodňových komisí. Archivace údajů probíhá dle následujícího schématu:

- historie údajů o vodních nádržích se uchovává po dobu 5 let, po uplynutí této doby dochází k výmazu historických záznamů z databáze
- historie údajů o ohrožených objektech se uchovává po dobu 5 let, po uplynutí této doby dochází k výmazu historických záznamů z databáze
- historie údajů o složení povodňových komisí se uchovává po dobu 5 let, po uplynutí této doby dochází k výmazu historických záznamů o členství osoby v povodňové komisi z databáze
- historie údajů o jednotlivých osobách se uchovává po dobu 10 let od doby, kdy osoba není aktivním členem povodňové komise, po uplynutí této doby dochází k výmazu historických záznamů o osobě z databáze

nejdéle však po dobu trvání povinností vlastníka nebo Správce dle příslušných právních předpisů. V případě, že budou příslušné Osobní údaje v rámci aktualizace povodňových plánů změněny, bude Správce zpracovávat tyto změněné (aktuální) Osobní údaje.

Podrobný popis systému je dostupný na stránkách POVIS (www.povis.cz), kde jsou k dispozici metodiky, manuály a odkazy na jednotlivé moduly systému POVIS.

Subjekty údajů, jejichž Osobní údaje jsou zpracovávány, mají právo domáhat se svého práva na přístup k Osobním údajům, dále mají právo na jejich opravu, případně na omezení jejich zpracování. Subjekt údajů má také právo na výmaz Osobních údajů, to však pouze za předpokladu, že se neuplatní některá pravidla GDPR (např. čl. 6 GDPR: osobní údaje zpracovává Správce z titulu veřejného zájmu).

Pro použití Osobních údajů v případě veřejného zájmu není potřebný souhlas subjektu osobních údajů.

Subjekty údajů mají také právo vznést námitku proti zpracování, a to následujícím způsobem:

e-mailem pověřenci pro ochranu osobních údajů: - **údaje doplní správce v Evidenčním listu povodňového plánu v POVIS.**

Subjekt údajů je rovněž oprávněn podat stížnost u dozorového úřadu, pokud se domnívá, že zpracováním jeho osobních údajů je porušeno jeho právo. Dozorovým úřadem je v ČR Úřad pro ochranu osobních údajů, se sídlem Pplk. Sochora 27, 170 00 Praha 7, www.uoou.cz.

V případě, že subjekt údajů neposkytne Osobní údaje uvedené v tomto dokumentu, může být následkem, že nedojde k řádnému a včasnému oznámení činností či opatření v průběhu povodně. Oznámení o hrozbě a průběhu povodně mohou být doručována osobám, jež poskytly své Osobní údaje a předaly Správci kontaktní údaje.



Povodňový plán ORP Stříbro

2

Úvodní část

2 Úvodní část

Potvrzení souladu věcné a grafické části předmětného povodňového plánu s povodňovým plánem správního obvodu kraje (§ 80 odst. 2 písm. a) zákona č. 254/2001 Sb., o vodách a o změně některých zákonů (vodní zákon), ve znění pozdějších předpisů):

ŽP/7877/12 ze dne 10.09.2012

Výškový systém veškerých výškopisných údajů

Výškové údaje jsou uvedeny v systému Balt po vyrovnání (B. p. v.).



Povodňový plán ORP Stříbro

3

Věcná část

3 Věcná část

3.1 Charakteristika zájmového území

3.1.1 Popis území

Správní obvod Stříbro leží v severozápadní části Plzeňského kraje. Severní část území má společnou s Karlovarským krajem. Na východě hraničí se správním obvodem Nýřany, na jihovýchodě se správním obvodem Stod, na jihu s Horšovským Týnem a západní hranici má společnost se správním obvodem Tachov. Rozlohou 43 072 ha je středně velký, hustotou 41 obyvatel na 1 km² je pátý nejméně zalidněný v kraji. Správní obvod zahrnuje 24 obcí, z nichž dvě Stříbro a Bezručice jsou obce s pověřenými obecními úřady.

Většina území leží v mírně teplé, vrchovinné oblasti, pokryta ze čtyřiceti procent lesními porosty. Vodní plochy, zejména četné rybníky, se rozkládají na ploše 574 ha. Rybníky slouží k rekreaci a chovu ryb. Nejdůležitějším vodním tokem je řeka [Mže](#), protékající od severozápadu k jihovýchodu. Uhlíčné prameny, které se nachází v okolí Konstantinových Lázní, slouží k léčebným účelům. Z hlediska dopravního spojení prochází územím několik důležitých silničních tras, z nichž nejdůležitější je v jižní části dálnice D5 spojující krajské město Plzeň s hraničním přechodem do SRN Rozvadov, další důležitou dopravní spojnici je silnice mezi Stříbrem, Planou Tachovem a Chebem. Železniční síť není příliš hustá, územím prochází trať z Plzně do Chebu.

Střediskem správního obvodu je město Stříbro, které leží přibližně 30 km od Plzně. V současné době zde žije 7834 obyvatel (stav k 01.01.2021, údaj MV ČR), tj téměř polovina obyvatelstva správního obvodu. Všech zbývajících 23 obcí jsou obce s počtem do 2000 obyvatel.

Celkem 22 obcí je napojeno na veřejný vodovod, 15 obcí má kanalizaci napojenou na ČOV a třetina obcí je plynofikována.

3.1.2 Správní rozdělení a demografické údaje

obce	informativní počet obyvatel k 01.01.2024 (MV ČR – nenahrazuje ČSÚ)	katastrální území
Benešovice	235	Benešovice, Lom u Stříbra
Bezručice	879	Bezručice, Kohoutov u Bezručic, Křivce, Polžice u Bezručic, Řešín, Zhořec u Bezručic
Cebiv	258	Bezemín, Cebiv
Černošín	1128	Černošín, Krásné Údolí u Černošína, Lažany u Černošína, Ostrovce, Pytlou, Třebel, Víchov, Záhoří u Černošína
Erpužice	348	Blahousty, Erpužice, Malovice u Erpužic
Horní Kozolupy	240	Horní Kozolupy, Očín, Slavice u Horních Kozolup, Strahov
Kladruby	1604	Brod u Stříbra, Kladruby u Stříbra, Láz u Kladrub, Milevo, Pozorka u Kladrub, Tuněchody u Stříbra, Vrbice u Stříbra
Kokašice	250	Čeliv, Kokašice, Lomy u Domaslavi
Konstantino	901	Břetislav, Dlouhé Hradiště,

obce	informativní počet obyvatel k 01.01.2024 (MV ČR – nenahrazuje ČSÚ)	katastrální území
vy Lázně		Konstantinovy Lázně, Nová Ves u Bezdručic, Okrouhlé Hradiště, Poloučany, Potín
Kostelec	577	Kostelec u Stříbra, Lšelín, Nedražice, Ostrov u Stříbra, Popov u Stříbra, Vrhavec
Kšice	233	Kšice, Lomnička
Olbramov	77	Kořen, Olbramov, Zádub u Olbramova
Ošelín	154	Dolní Plezom, Horní Plezom, Lobzy u Ošelína, Ošelín
Prostiboř	143	Prostiboř, Telice
Skapce	126	Krtín, Skapce
Stříbro	7072	Butov, Jezerce, Lhota u Stříbra, Milíkov u Stříbra, Otročin u Stříbra, Stříbro, Těchlovice u Stříbra
Sulislav	215	Sulislav
Svojsín	445	Holyně u Svojsína, Nynkov, Řebří, Svojsín
Sytno	257	Sytno
Trpísty	248	Sviňomazy, Trpísty
Únehle	134	Únehle
Vranov	199	Svinná u Stříbra, Vranov u Stříbra
Záchlumí	459	Záchlumí u Stříbra
Zhoř	184	Zhoř u Stříbra
Celkem	16366	

Tabulka obsahuje 24 záznamy, byla aktualizována z databáze POVIS dne 26.10.2024

Údaje o počtu obyvatel jsou jen informativní. Institucí, která je oprávněna poskytovat statistické údaje ve smyslu § 18 odst. 1 písm. b) a c) zákona o statistické službě je Český statistický úřad.

3.1.3 Geomorfologické poměry

Území ORP Stříbro je zařazeno do Plánu oblasti povodí Berounky. Na území se nachází 91 úseků toků hrubé říční sítě odpovídající páteřním tokům povodí IV. řádu a 23 nádrží s plochou větší než 1 ha, z nichž nejvýznamnější je vodní nádrž [Hracholusky](#) (362 ha). Nejdůležitějším vodním tokem je řeka [Mže](#).

Z geomorfologického hlediska se správní území Stříbra nachází v provincii Česká Vysočina, subprovincii Poberounská soustava (oblast Plzeňská pahorkatina, celek Plaská pahorkatina) a z malé části na severu zasahuje do v subprovincie Krušnohorská soustava.(oblast Karlovarská vrchovina, celek Tepelská vrchovina)

Plaská pahorkatina je členitá pahorkatina, která vytváří střední část Plzeňské pahorkatiny. Její rozloha je 2 180 km². Střední výška je 423,3 m n. m., střední sklon 3° 38'. Je tvořena nepřeměnými nebo slabě metamorfovanými proterozoickými horninami tepelsko-barrandienské oblasti, menšími tělesy variských granitoidů, pokryvy permokarbonských zpevněných a třetihorních nezpevněných sedimentů a ojediněle neovulkanity. Představuje homogenní destrukční reliéf tektonicky poměrně konsolidované oblasti s nepříliš diferencovanými pohyby ker. Povrch této jednotky je typický rozsáhlými zbytky neogenních zarovnaných povrchů, strukturně denudačními sníženinami a poměrně vzácnými suky a mělkými i hluboce zaříznutými údolími s říčními terasami. Hydrografickou osou území je tok Mže a Berounky. Nejvyšší bod je Vlčí hora 704 m n. m. v Pernarecké pahorkatině.

Tepelská vrchovina se nachází v jižní části Karlovarské vrchoviny. Vytváří plochou vrchovinu, její rozloha je 682 km². Střední výška je 627,3 m n. m..Převládají krystalické břidlice tepelsko-žlutického antiklinorního pásma s mariánskolázeňským metabazickým komplexem s granitoidy a neovulkanity. Nacházíme zde kerný reliéf stupňovitě se sklánějící od SZ k JV, s plochými rozvodnými hřbety, rozsáhlými zarovnanými povrchy, neovulkanickými suky, se zlomovými svahy a mělkými i hluboce zaříznutými údolími převážně v povodí Berounky, méně Ohře (na západě). Nejvyšší bod je Podhorní vrch 847 m n. m. v Mariánsko lázeňské vrchovině.

3.1.4 Hydrologické a klimatologické poměry

Hydrologicky je území ORP převážnou většinou v povodí řeky [Mže](#). Povodí Radbuzy zasahuje jen do jihovýchodní části ORP několika menšími vodními toky. Nejvýznamnější vodní toky ORP a současně vodohospodářsky významnými toky jsou: [Mže](#), [Kosový](#) potok, [Výrovský](#) potok, [Úhlavka](#).

Mže pramení v nadmořské výšce 726 m na území Německa v Griesbašském lese (Griesbacher Wald). Na krátkém úseku tvoří státní hranici a po 3 kilometrech toku, v nadmořské výšce 639,7 m, vstupuje zcela na území České republiky. Dále pokračuje jihovýchodním až východním směrem a protéká městy Tachov a Stříbro (německé jméno Stříbra je shodné se jménem řeky). Na Mži se nacházejí vodní nádrže Lučina (vodárenská) a [Hracholusky](#) (víceúčelová- energetika, retence, závlahy, rekreace). K nejvýznamnějším přítokům patří z levé strany Hamerský potok a [Kosový](#) potok (Kosí potok), z pravé strany je to [Úhlavka](#). V Plzni se Mže v nadmořské výšce 301 m spojuje s Radbuzou a od tohoto místa nese název Berounka.

Celé území je členěno z hlediska ochrany před povodněmi na 4 povodňové úseky: [Mže](#), [Úhlavka](#), [Kosový](#) potok, [Úterský](#) potok.

Významným ochranným pásmem vodního zdroje v ORP Stříbro je zdroj pitné vody (odběr z řeky Mže) pro úpravnu vody Milíkov. Z územního hlediska a vzhledem k využití území jsou významným limitem ochranná pásma přírodních léčivých zdrojů Konstantinovy Lázně.

Území ORP má poměrně chladné klima, náležící do chladnějších regionů mírně teplé oblasti. Největší část správního celku však je v oblasti MT11, které zahrnuje širší okolí Stříbra na severovýchod na Trpísty a na východ k přehradě Hracholusky. Je nejteplejším regionem. Charakterizuje ji dlouhé, teplé a suché léto, krátké přechodné období s mírně teplým jarem a mírně teplým podzimem, krátká, mírně teplá a velmi suchá zima s krátkým trváním sněhové pokrývky. Dalšími klimatickými oblastmi v ORP Stříbro jsou MT3, MT5, MT7, MT9, MT10.

3.1.5 Významné vodní toky

Významné vodní toky jsou stanovené vyhláškou Ministerstva zemědělství č. 470/2001 Sb., ze dne 14. prosince 2001, kterou se stanoví seznam významných vodních toků a způsob provádění činností souvisejících se správou vodních toků.

další informace: [Seznam vodních toků](#) 75

▼ Přehled významných vodních toků

Název toku (č. hyd. pořadí)	ID toku	ID Dibavod	Recipient	Správce
Hadovka (1-10-01-152)	10100320	130630000100	Úterský p.	Povodí Vltavy, s.p.
Kosový p. (1-10-01-053)	10100082	129640000100	Mže	Povodí Vltavy, s.p.
Mže (1-10-01-001)	10100016	129120000100	Berounka	počet úseků 2: Povodí Vltavy, s.p., Správce zahraniční
Nezdický p. (1-10-01-142)	10100937	130530000100	Úterský p.	Povodí Vltavy, s.p.
Úhlavka (1-10-01-089)	10100103	130000000100	Mže	Povodí Vltavy, s.p.
Úterský p. (1-10-01-135)	10100131	130460000100	Mže	Povodí Vltavy, s.p.
Výrovský p. (1-10-01-110)	10100306	130210000100	Úhlavka	Povodí Vltavy, s.p.

Tabulka obsahuje údaje k 26.10.2024.

3.1.6 Objekty na vodních tocích - MVE

Stavidla a stupně, které mohou negativně ovlivnit průběh povodně jsou uvedeny ve výčtu [míst omezujících odtokové poměry](#)³¹.

▼ Přehled malých vodních elektráren

obec (lokality/katastr)	popis místa	převažující účel objektu	počet objektů	Qn
Mže 10100016 (129120000100)				
Stříbro	MVE	Infrastruktura (technické sítě a objekty)	3	
Svojšín	MVE Svojšín vodní elektrárna	Infrastruktura (technické sítě a objekty) kontakt: soukromý vlastník, popř. více vlastníků	1	
Francisova turbína o výkonu 20 kW a hltnosti 1800 l/s				

Tabulka obsahuje 2 záznamy, byla aktualizována z databáze POVIS dne 26.10.2024

3.1.7 Vodní nádrže I.- III. kategorie

▼ Přehled vodních nádrží

Vodního dílo <i>tok</i>	Kategorie popis	Obec Katastr	Vlastník
Hracholusky (mapa) Mže ř. km 22,3	II. (významné vodní dílo) 1-10-01-1740-1-00 Mže po soutok s Radbuzou	Přovany Dolany u Stříbra	Povodí Vltavy, státní podnik Provozovatel: Povodí Vltavy, státní podnik Správce: Povodí Vltavy, státní podnik
Lučina (mapa) Mže ř. km 93,5	II. (významné vodní dílo) 1-10-01-0140-2-00 Mže po soutok s Radbuzou	Halže Svobodka	ČR - PV s.p. Provozovatel: PV s.p. Správce: PV s.p.

Zpracování osobních údajů viz [GDPR](#). Tabulka obsahuje 2 záznamy, byla aktualizována z databáze POVIS dne 26.10.2024

3.1.8 Vodní nádrže IV. kategorie

▼ Přehled vodních nádrží

Vodního dílo <i>tok</i>	Kategorie popis	Obec Katastr	Vlastník
Brodský rybník (mapa) Borovanský p. ř. km 0,8	IV. 1-10-01-1190-0-00 Mže po soutok s Radbuzou	Kladruby Brod u Stříbra	p.č.1444/2,1444/1 - Klatovské rybářství - správa a.s.
Dolní lhotský rybník (mapa)	IV. 1-10-01-0800-0-00 Mže po soutok s Radbuzou	Černošín Černošín	p.č.2315,2348/2 - Město Černošín
Lámanický rybník (mapa) Nezdický p. ř. km 1	IV. 1-10-01-1420-0-00 Mže po soutok s Radbuzou	Bezručovice Řešín	p.č.286 - Český rybářský svaz
Nedražický rybník (mapa) Nedražický p. ř. km 5	IV. 1-10-02-0780-0-00 Radbuza po Úhlavu	Kostelec Nedražice	p.č.8 - Klatovské rybářství - správa a.s. Provozovatel: Klatovské rybářství
Sytenský rybník (mapa) Sulislavský p. ř. km 4,5	IV. 1-10-01-1310-0-00 Mže po soutok s Radbuzou	Sytno Sytno	p.č.1307 - Město Stříbro
Tuněchodský rybník (mapa)	IV. 1-10-01-1090-0-00 Mže po soutok s Radbuzou	Kladruby Tuněchody u Stříbra	p.č.504/1 - Klatovské rybářství - správa a.s.
Vichovský rybník (mapa) Otročinský potok	IV. (významné vodní dílo) 1-10-01-0850-0-00 Mže po soutok s Radbuzou	Černošín Vichov	p.č.382/1 - Klatovské rybářství - správa a.s. Provozovatel: Klatovské rybářství
Výrovský rybník (mapa) Výrovský potok	IV. (významné vodní dílo) 1-10-01-1180-0-00 Mže po soutok s Radbuzou	Kladruby Brod u Stříbra	p.č.1461/1 - Český rybářský svaz, Plzeňská 567, Stříbro, 349 01 Provozovatel: ČRS

Vodního díla tok	Kategorie popis	Obec Katastr	Vlastník
Zadní rybník (mapa) Kozolupský p. ř. km 7,3	IV. 1-10-01-1600-0-00 Mže po soutok s Radbuzou	Cebiv Cebiv	p.č.1226,1231/1 - Čabrada Josef,Klatovské rybářství - správa a.s.,Šolarová Drahomíra,Odehnalová Milena
Zahrádký rybník (mapa) Nezdický p. ř. km 5,3	IV. 1-10-01-1420-0-00 Mže po soutok s Radbuzou	Bezručice Řešín	p.č.307 - SJM Hrotek Jiří a Hrotková Dana, SJM Kopáček Radim a Kopáčková Hrotková Michaela
Zaječí rybník (mapa) Nezdický p. ř. km 4	IV. 1-10-01-1420-0-00 Mže po soutok s Radbuzou	Bezručice Řešín	p.č.348/1 - Město Bezručice

Zpracování osobních údajů viz [GDPR](#) ¹²⁷ Tabulka obsahuje 11 záznamů, byla aktualizována z databáze POVIS dne 26.10.2024

Další informace: [Vodní díla](#) ⁸³

3.1.9 Manipulace na vodních dílech

Jezy na řece Mži i všech přítocích jsou pevné.

Manipulační řád je soubor pravidel pro manipulaci a nakládání s vodou na vodních dílech. Povinnost vlastníka vodního díla mít schválený manipulační řád, je dána zákonem č. 254/2001 Sb., o vodách a o změně některých zákonů (vodní zákon), ve znění pozdějších předpisů. Vlastník vodního díla je, dle § 59 odst. 1 vodního zákona, povinen dodržovat podmínky a povinnosti, za kterých bylo vodní dílo povoleno a uvedeno do provozu, zejména dodržovat provozní řád a schválený manipulační řád, neprodleně oznamovat vodoprávnímu úřadu změny mající vliv na obsah manipulačního řádu a předkládat vodoprávnímu úřadu ke schválení návrh na úpravu manipulačního řádu tak, aby byl v souladu s komplexním manipulačním řádem podle § 47 odst. 4 písm. g). Vyhláška Ministerstva zemědělství 195/2002 Sb. o náležitostech manipulačních řádů a provozních řádů vodních děl, definuje manipulační řád jako soubor zásad a pokynů pro manipulaci s vodou k jejímu účelnému a hospodárnému využití podle povolení k nakládání s povrchovými nebo podzemními vodami a stavebního povolení k vodnímu dílu, ke snižování nepříznivých účinků povodní, sucha a ledových jevů, k ochraně a zlepšení jakosti vody, jakož i k zajištění bezpečnosti, stability a spolehlivosti vodního díla a soubor zásad, pokynů a dokumentace pro obsluhu a údržbu objektů a zařízení vodního díla.

Další informace: [Tabulka vodních nádrží](#) ⁸³

3.1.10 Stanovená záplavová území

Pojem „záplavová území“ je zaveden ustanovením § 66 vodního zákona (č. 254/2001 Sb.) Záplavová území jsou administrativně určená území, která mohou být při výskytu přirozené povodně zaplavena vodou. Jejich rozsah je povinen stanovit na návrh správce vodního toku vodoprávní úřad.

Další informace [Tabulka stanovených záplavových území](#) ⁹⁷

3.2 Druhy a rozsah ohrožení povodněmi

3.2.1 Přírozená povodeň

Přírozenou povodní je povodeň způsobená přírodními jevy tj. situace, při kterých hrozí zaplavení území, nebo situace označené předpovědní povodňovou službou podle § 73 odst. 1 vodního zákona nebo povodňovými orgány, zejména při:

- déletrvajících vydatných dešťových srážkách, popř. prognóze nebezpečí intenzivních dešťových srážek, očekávaném náhlém tání, nebezpečném chodu ledů nebo při vzniku nebezpečných ledových zácp a nápěchů;
- dosažení směrodatného limitu vodního stavu, nebo průtoku ve vodním toku a jeho stoupající tendenci.

Přírozené povodně vyskytující se v zájmovém území lze rozdělit do několika hlavních typů:

- **Zimní a jarní povodně způsobené táním sněhové pokrývky**, popřípadě v kombinaci s dešťovými srážkami; tyto povodně se vyskytují nejvíce na podhorských tocích a postupují dále i v nížinných úsecích větších toků. Příkladem je povodeň z ledna 2011.
- **Letní povodně způsobené dlouhotrvajícími regionálními dešti**; vyskytují se zpravidla na všech tocích v zasaženém území, obvykle s výraznými důsledky na středních a větších tocích. Příkladem je povodeň z roku 2002.
- **Letní povodně způsobené krátkodobými srážkami velké intenzity** (i přes 100 mm za několik málo hodin) zasahujícími poměrně malá území; mohou se vyskytovat kdekoli na malých tocích a nelze se proti nim prakticky bránit (extrémně rychlý průběh povodně).
- **Zimní povodně způsobené ledovými jevy** na tocích i při relativně menších průtocích, vyskytují se v úsecích náchylných ke vzniku ledových jevů. Příkladem tohoto druhu povodní je povodeň z února 1909 nebo března 2006.

3.2.2 Zvláštní povodeň

Ve správním obvodu ORP Stříbro je možný také výskyt zvláštních povodní, tj. povodní způsobených umělými vlivy, tj. situace, jež mohou nastat při stavbě nebo provozu vodohospodářských děl, která vzdouvají nebo mohou vzdouvat vodu zejména při:

- narušení tělesa vzdouvacího vodního díla (zvláštní povodeň typu 1= ZPV 1)
- poruše hradicích konstrukcí a uzávěrů vypustných zařízení vodních děl (označená jako ZPV 2)
- nouzovém řešení kritických situací z hlediska bezpečnosti vodního díla (označená jako ZPV 2)

Vlastníci (uživatelé) nebo správci vodohospodářských děl jsou povinni zajišťovat na těchto vodních dílech odborný technicko-bezpečnostní dohled, jehož účelem je průběžné zjišťování technického stavu díla z hlediska jeho stability, bezpečnosti, možných příčin poruch a navrhování opatření k nápravě. Pro účely technicko-bezpečnostního dohledu jsou vodohospodářská vodní díla zařazena do I. až IV. kategorie podle rizika ohrožení lidských životů, možných škod na majetku v přilehlém území a ztrát z omezení funkcí a užitků ve veřejném zájmu. U vodních děl zařazených do I. až III. kategorie je povinen jejich vlastník, popřípadě stavebník zajistit technicko-bezpečnostní dohled prostřednictvím pověřené osoby a účastnit se jeho provádění v rozsahu stanoveném vyhláškou Ministerstva zemědělství. U vodních děl III. kategorie může technicko-bezpečnostní dohled provádět vlastník nebo stavebník sám, pokud je pověřenou osobou. U vodních děl IV. kategorie může technicko-bezpečnostní dohled provádět vlastník, případně stavebník sám.

Z hlediska možnosti vzniku a průběhu zvláštních povodní mají největší význam vodní díla zařazená do I. až III. kategorie. Krajské úřady, dle § 107 vodního zákona, vyžadují od vlastníků (správců) vodních děl I. až III. kategorie, kterým byla uložena povinnost zajistit provádění technicko-bezpečnostního dohledu, zpracování údajů o parametrech možné zvláštní povodně, zejména charakteristiky průtokových vln a rozsah ohroženého území, a jejich poskytnutí příslušným povodňovým orgánům, orgánům krizového řízení a složkám integrovaného záchranného systému.

Seznam obcí v ORP Stříbro ohrožených zvláštními povodněmi z vodních děl I-IV. kategorie:

Obec/místní část	Název VD	kategorie VD	Tok	Zpracovatel zvláštní povodně
------------------	----------	--------------	-----	------------------------------

Svojšíň, Stříbro	Lučina	II	Mže	Hydrosoft Veslavín s.r.o.
Vranov	Hracholusky	III	Mže	Hydrosoft Veslavín s.r.o.
Stříbro - Otročín	Víchovský rybník	IV	Otročínský potok	
Kladruby - Výrov	Výrovský rybník	IV	Výrovský potok	
Kladruby - Tuněchody	Tuněchodský rybník	IV	bezejmenný tok 130200006800 (10244969)	
Cebiv	Cebiv	IV	Kozolupský potok	
Kostelec - Nedražice	Nedražický rybník	IV	Nedražický potok	

Dokumentace zvláštních povodní je dostupná z databáze EVHA (evidence vodohospodářských aktivit) Plzeňského kraje:

<http://mapy.kr-plzensky.cz/twist/ost/eva/zvlpovoden/>

Hladiny vody v nádržích: <http://www.pvl.cz/portal/nadrze/cz/index.htm>

3.2.3 Charakteristika ohrožených objektů

Ohrožené objekty jsou zpracovány z informací o ohrožených objektech z povodňových plánů jednotlivých obcí a zpracovaného záplavového území.

[Tabulka ohrožených objektů](#) 

3.2.3.1 Ohrožené objekty podle obcí

Abecední seznam obcí,

kde byly k datu 26.10.2024 evidovány ohrožené objekty. Aktuální stav zápisů ověřujte v databázi [POVIS](#).

[Cebiv](#)
[Černošín](#)
[Erpužice](#)
[Kladruby](#)
[Kokašice](#)
[Konstantinovy Lázně](#)
[Kostelec](#)
[Kšice](#)
[Olbramov](#)
[Prostiboř](#)
[Stříbro](#)
[Sulislav](#)

[Svojšín](#)
[Sytno](#)
[Trpísty](#)
[Únehle](#)
[Vranov](#)
[Záchlumí](#)
[Zhoř](#)

3.2.3.2 Ohrožené objekty podle toků

Abecední seznam toků,

kde byly k datu 26.10.2024 evidovány ohrožené objekty.

Břetislavský p. 10261741 ([130680000100](#)) (POVIS)
Černošínský p. 10239040 ([129900000100](#)) (POVIS)
Kozolupský p. 10261856 ([130710000100](#)) (POVIS)
Malovický p. 10268823 ([130440000100](#)) (POVIS)
Mže 10100016 ([129120000100](#)) (POVIS)
Nedražický p. 10267407 ([131830000100](#)) (POVIS)
nepojmenovaný 10261864 ([129790003200](#)) (POVIS)
nepojmenovaný 10256985 ([130200003600](#)) (POVIS)
nepojmenovaný 10264083 ([130400000400](#)) (POVIS)
nepojmenovaný 10267821 ([130420000400](#)) (POVIS)
nepojmenovaný 10268457 ([130450001000](#)) (POVIS)
nepojmenovaný 10269775 ([130660000200](#)) (POVIS)
nepojmenovaný 10246723 ([130680001200](#)) (POVIS)
nepojmenovaný 10266513 ([130770000400](#)) (POVIS)
Popovský p. 10279065 ([130990000800](#)) (POVIS)
Sulislavský p. 10256667 ([130420000100](#)) (POVIS)
Úhlavka 10100103 ([130000000100](#)) (POVIS)
Žádubský p. 10262343 ([130660000100](#)) (POVIS)

tok nebyl zadán ([bez toku](#)) (POVIS)

3.2.3.3 Povodňové plány vlastníků nemovitostí

Vodní zákon ukládá všem fyzickým a právnickým osobám, které jsou zvláště ohroženy povodněmi, tedy těm, které vlastní nemovitosti v záplavových územích nebo jejichž nemovitosti mohou ohrozit průběh povodně, povinnost zpracovat povodňový plán opatření na ochranu svých pozemků nebo staveb před povodněmi a předložit jej příslušné obci k zajištění souladu s povodňovým plánem této obce. Výjimečně, v pochybnostech, rozhoduje o rozsahu této povinnosti, na návrh těchto fyzických nebo právnických osob, příslušný vodoprávní úřad. Vodoprávní úřad může uložit povinnost zpracovat povodňový plán vlastníkům pozemků, které se nacházejí v záplavových územích, je-li to třeba s ohledem na způsob jejich užívání..

Povodňové plány vlastníků nemovitostí jsou uloženy na obecních úřadech. Jejich souhrnné údaje je možné zobrazit ve výpisu z databáze: [Evidované povodňové plány vlastníků nemovitostí](#).

Seznam dostupných PPVN:

Název obce	Místní část	počet PPVN	z toho PO	z toho FO
Stříbro	Stříbro	27	2	25
	Milíkov u Stříbra	4		4
	Jezerce	3	0	3

PPVN – informace o počtu zpracovaných povodňových plánů vlastníků nemovitostí

PO - počet PPVN právnických osob

FO - počet PPVN fyzických osob

Seznam předpokládaných PPVN:

Název obce	místní část	počet PPVN
Erpušice	Blahousty	7
	Malovice u Erpužic	10
Kladruby	Brod u Stříbra	2
	Vrbice u Stříbra	2
	Pozorka u Kladrub	6
Kostelec	Lšelín	1
Prostiboř	Kopec	1
Stříbro	Stříbro	33
	Milíkov u Stříbra	5
	Jezerce	11
Sulislav	Sulislav	2
Svojšín	Svojšín	19
	Holyně	16
Trpísty	Trpísty	8
Vranov	Vranov	14
Černošín	Lažany	20
	Ostrovce	13
	Záhoří	17

3.2.4 Ohrožující objekty

Ohrožující objekty jsou objekty ležící v záplavovém území a zároveň jsou zdrojem nebezpečných látek. Jedná zejména o čistírny odpadních vod, průmyslové areály, skládky.

[Tabulka ohrožujících objektů](#)

93

[Tabulka kontaminovaná místa a skládky](#)

94

3.2.5 Místa ohrožená přívalovou povodní

Přívalové povodně, jak již nasvědčuje jejich pojmenování, jsou charakteristické svým velmi rychlým vývojem. V časovém období desítek minut až několika hodin dochází zejména na malých vodních tocích k prudkému vzestupu hladiny, avšak po její kulminaci většinou dochází k podobně rychlému poklesu. Vzestupu hladin v tocích předchází často plošný odtok vody po svazích nebo jinak suchými údolnicemi. Nebezpečí přívalových povodní spočívá především v jejich rychlém a často nečekaném nástupu, ale také ve velké rychlosti proudu, který s sebou navíc unáší množství pevného materiálu jako jsou části stromů a větví, ale i části pobožených domů, mostů aj. Škody tedy vznikají nejen zaplavením, ale také dynamickými účinky proudící vody.

Nejčastější příčinou vzniku přívalových povodní jsou intenzivní přívalové srážky spojené s výskytem silných bouřek v letním období.

Extrémní srážky mohou na našem území vypadnout kdekoliv. Při vzniku katastrofálních přívalových povodní však nepříznivě působí i další faktory. Jde především o charakteristiky reliéfu a krajiny. Čím větší je sklonitost území, tím rychleji voda stéká ze svahů do koryt malých toků, v nichž rychle stoupá a získává svou kinetickou energii. Velkou roli samozřejmě hraje retenční schopnost krajiny. Zatímco v lese je velký objem vody zachycen v korunách stromů, v hrabance i v malých prohlubních mezi kořeny, na loukách a orné půdě je objem zadržené vody mnohem menší, na zpevněném asfaltovém povrchu pak téměř zanedbatelný.

Velmi významným faktorem je také aktuální nasycení povodí vodou, které vyjadřuje nakolik je retenční schopnost krajiny již zaplněna vodou z dříve spadlých srážek.

Zdroj: Informační text ČHMÚ

Pro potřeby obsahu Povodňového plánu jsou jako místa ohrožená přívalovou (bleskovou) povodní evidovány zejména svažité pozemky nad ohroženými objekty.

[Tabulka míst ohrožených přívalovou \(bleskovou\) povodní](#)

98

3.2.6 Místa omezující odtokové poměry

Kritickými místy omezujícími odtokové poměry na tocích jsou veškeré příčné stavby - přemostění, jezy, propustky apod., kde může při zvýšených průtocích docházet k zadržování splavenin, ledové tříště nebo ker, a také úseky toků, kde jsou nekapacitní koryta a nedokáží provést zvýšené průtoky a dochází k vylití ještě v době, kdy na ostatních úsecích nehrozí nebezpečí vyběžení toku.

[Tabulka míst omezujících odtokové poměry](#)

96

3.2.7 Místa ohrožení ledovými jevy

Ledové povodně způsobuje led, který ucpe koryto a povodeň nastane i za běžného průtoku. V době mrazů ucpává koryto ledová kaše a dnový led. V době oblevy ucpávají koryto ledové kry, které se za zvýšeného průtoku uvolňují z koryta a hromadí v místech, kde korytem nemohou projít. Za oblevy dochází k vylití vody z koryta také tam, kde je koryto zarostlé pevným ledem a jeho kapacita je tak nedostatečná na odvedení zvýšeného průtoku.

Tento druh povodní se vyskytuje na tocích i při relativně menších průtocích.

▼ Přehled ledových jevů

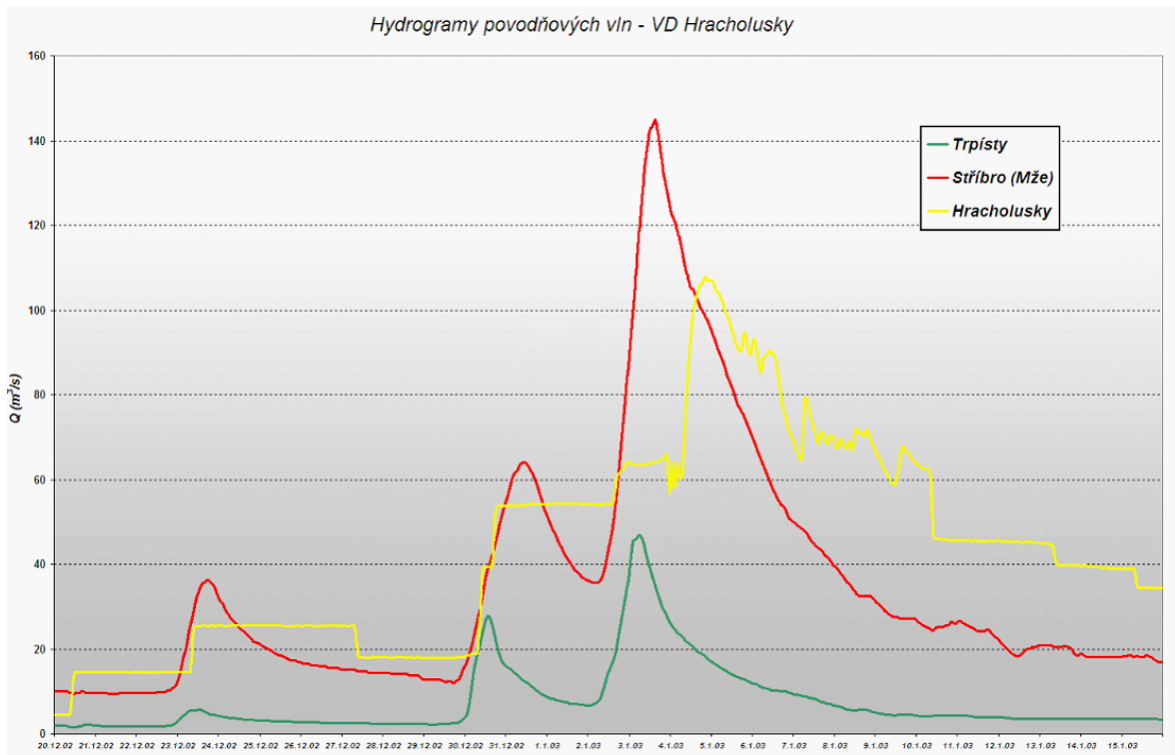
tok	úsek toku [ř. km]	lokality	popis
Mže	43,16–46,5	Stříbro-Mže 46,5 km	
Mže	43,16	Stříbro-Mže 43,5 km	Piřmanův jez, mělké koryto mělké koryto
Mže	44,9	Stříbro-Mže 44,9 km	Historický most u branky ve Stříbře, zúžený profil zúžený profil
Mže	49	Meandr a skála nad vojenskou plovárnou-Mže 49,0 km	Meandr a skála nad vojenskou plovárnou
Mže	51,5–52,5	Stříbro-Milíkov u Stříbra	Meandry pod sil. mostem silnice I/5

3.2.8 Historické povodně

Na území ORP Stříbro se v minulosti vyskytly přirozené povodně zapříčiněné krátkodobými či dlouhotrvajícími dešti nebo táním sněhové pokrývky.

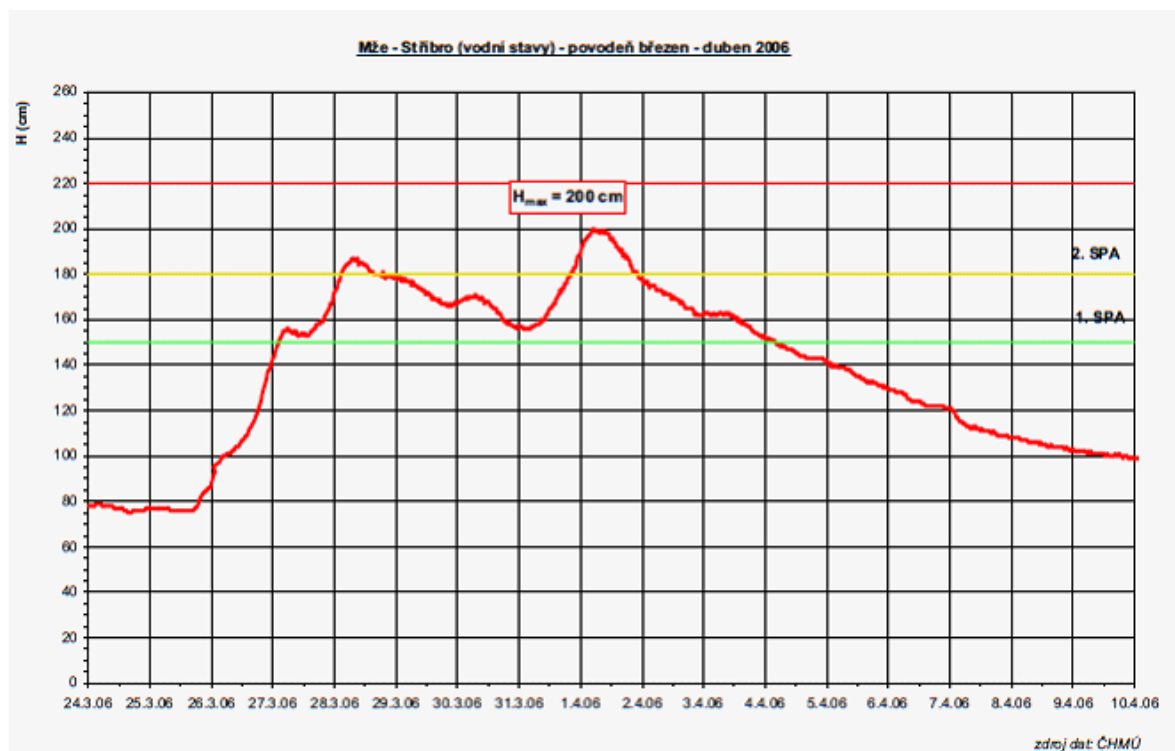
3.2.8.1 Povodeň srpen 2003

Povodeň proběhla ve 3 vlnách jako důsledek mimořádných dešťových srážek, které s různou intenzitou a velikostí zasáhly celý region. Mezi jednotlivými epizodami byla šesti, resp. jednodenní přestávka, kdy přšelo jen místy a denní úhrny nebyly významné. S ohledem na stále narůstající nasycenost, zvyšoval se i podíl odtoku. Proto průtokové kulminace měly na všech tocích rostoucí tendenci. Nejzávažnější situace nastala dne 3. ledna, kdy byl zaznamenán největší průtok na Úhlavce ve Stříbře, kde byla dosažena úroveň 50 leté vody.



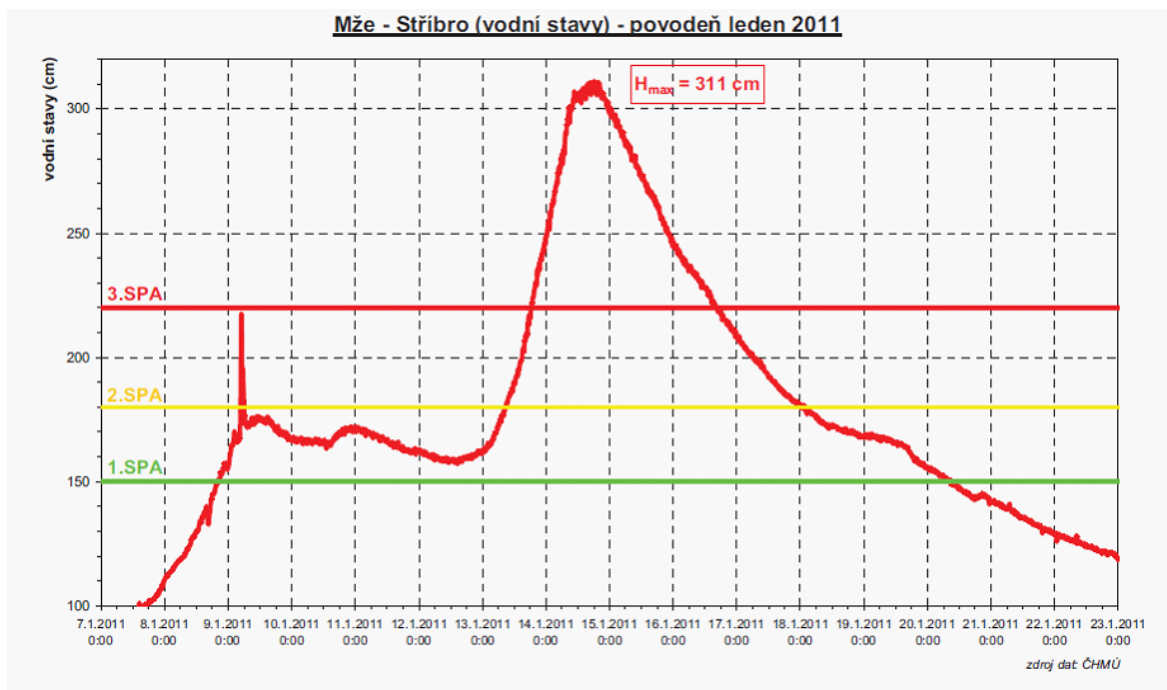
3.2.8.2 Povodeň leden 2006

Oteplení způsobilo postupné zvýšení hladiny řeky Mže a nastaly ledové jevy – na území města Stříbra – v Milíkově a u historického mostu, ve Svojsíně v délce cca 1 – 1,5 km a na Úhlavce u limnigrafu pod železničním mostem (postupně samy odešly). Srážky a především tání sněhové pokrývky ve vyšších polohách povodí způsobilo první kulminaci, druhou kulminaci způsobily srážky především na horním toku a přítocích řeky Mže (např. Hamerském potoce).



3.2.8.3 Povodeň leden 2011

Došlo k rozlivům Mže a prakticky všech jejích významnějších přítoků mimo koryto na okolní pozemky. Ohroženy byly rekreační a ojediněle také obytné i výrobní objekty v obcích Mži, Úhlabce, Sedlišském, Kosovém, Hamerském a Vejprnickém potoce. Poškozeno bylo několik mostních objekt (například provizorní most u chatové osady na soutoku Mže a Kosového potoka). Povodňové škody byly zaznamenány ve Stříbře u ČOV. V téže době došlo ve Svojsíně k přelití silnice podél Mže, nad soutokem se Svojsínským potokem, a ohrožení domů na levém břehu Mže nad ČOV Svojsín vodou. Voda pronikla do areálu zahradnictví a výrobního závodu ve Stříbře u starého mostu.



3.2.8.4 Přehled nejvyšších vodních stavů

Přehled vybraných nejvyšších zaznamenaných vodních stavů, průtoků a jejich doby opakování v hlásných profích povodňové služby je uveden v následující tabulce.

Tok	Stanice A, B	Datum	Kulminace [cm]	Kulminační průtok [m ³ /s]	N-letost [roky]	Prům. roční stav [cm]	Prům. roční průtok [m ³ /s]
Mže	Stříbro ČHMÚ: 167	30.9.1890	450			71	6,69
		5.2.1909	415				
		14.3.1947	337				
		14.3.1940	319				
		28.5.2006	310	145,0	10 - 20		
		13.8.2002	290	131,0	10		
		13.2.2005	229	89,3	2		
		1.4.2006	200	69,8	<5		
		14.1.2011	311	146	10		

Tok	Stanice A, B	Datum	Kulminace [cm]	Kulminační průtok [m ³ /s]	N-letost [roky]	Prům. roční stav [cm]	Prům.roční průtok [m ³ /s]
Úhlavka	Stříbro ČHMÚ: 166	3.1.2003	299		50	36	1,19
		13.3.1979	235	-	-		
		13.8.2002	233	53,8	20		
		9.5.1978	190	-	-		
		30.7.1972	155	-	-		
Úterský potok	Trpísty ČHMÚ: 169	24.3.1955	224			33	1,15
		3.3.1956	220				
		28.5.2006	194	75	50		
		4.7.1958	180				
		3.1.2003	160				
		3.2.2005	135	30,1	5		

3.2.9 Protipovodňová opatření (realizovaná, plánovaná)

Protipovodňová ochrana (protipovodňová opatření) slouží k eliminaci povodní a záplav popřípadě k co největší minimalizaci škod způsobených povodněmi. Hlavním cílem je vodu za vysokých vodních stavů hromadit mimo obydlená území (např. ve vodních nádržích, nezastavěných územích atd.), a naopak v zastavěných oblastech vodu z území co nejrychleji odvést.

3.3 Povodňová opatření

Opatření k ochraně před povodněmi se ve smyslu předpisů rozumějí přípravná opatření, opatření prováděná při nebezpečí povodně, za povodně a opatření prováděná po povodni. Povodňová opatření ve smyslu ustanovení §65 vodního zákona nejsou výstavba, údržba a opravy staveb a ostatních zařízení sloužící k ochraně před povodněmi, jakož i investice vyvolané povodněmi. Základní a předvídatelná opatření k ochraně před povodněmi je nutno zapracovat do povodňových plánů. Ostatní opatření řídí a koordinuje povodňový orgán.

3.3.1 Přípravná opatření

V době mimo povodeň jsou rozhodnutí povodňových orgánů vydávána podle správního řádu a speciálních předpisů.

Mezi přípravná opatření patří:

- stanovení záplavových území,
- vymezení směrodatných limitů stupňů povodňové aktivity,
- povodňové plány,
- povodňové prohlídky,
- příprava předpovědní a hlásné povodňové služby,
- organizační a technická příprava,
- vytváření hmotných povodňových rezerv,
- příprava účastníků povodňové ochrany

3.3.2 Opatření za povodně

V době povodně jsou povodňové komise oprávněny činit opatření a vydávat příkazy k zabezpečovacím a záchranným pracím. Tyto příkazy nejsou rozhodnutím podle správního řádu (to znamená, že není proti nim opravného prostředku).

K zajištění ochrany před povodněmi je každý povinen umožnit vstup, popřípadě vjezd na své pozemky nebo do objektů těm, kteří řídí, koordinují a provádějí zabezpečovací nebo záchranné práce, popřípadě přispět na příkaz povodňového orgánu podle svých možností a sil osobní a věcnou pomocí k ochraně lidských životů a majetku před povodněmi a řídit se příkazy příslušných povodňových orgánů.

Mezi tato opatření můžeme zařadit:

- činnost předpovědní povodňové služby,
- činnost hlásné povodňové služby,
- varování při nebezpečí povodně,
- zřízení a činnost hlídkové služby,
- vyklízení v záplavových území,
- řízené ovlivňování odtokových poměrů,
- povodňové zabezpečovací práce,
- povodňové záchranné práce,
- zabezpečení náhradních funkcí a služeb v území zasaženém povodní.

3.3.3 Opatření po povodni

Tato opatření se provádějí již v době povodně, jejich dokončení se však provádí až po povodni:

- evidenční a dokumentační práce,
- vyhodnocení povodňové situace včetně vzniklých povodňových škod,
- odstranění povodňových škod a obnova území po povodni,
- vypracování zprávy o povodni.

3.3.4 Povodňové prohlídky

Povodňovými prohlídkami se zjišťuje, zda na vodních tocích, vodních dílech a v záplavových územích, popřípadě na objektech nebo zařízeních ležících v těchto územích nejsou závady, které by mohly zvýšit nebezpečí povodně nebo její škodlivé následky..

Povodňové prohlídky organizuje povodňový orgán ORP Stříbro, nejméně 1x ročně, zpravidla před obdobím jarního tání (zpravidla březen), nebo před obdobím letních povodní (zpravidla konec května), za účasti zástupce obcí a měst, správce vodního toku a zástupce správce povodí – Povodí Vltavy, s.p. Z provedených prohlídek se zpracuje zápis.

Na základě těchto prohlídek se přijímají opatření, která snižují zjištěná rizika na přijatelnou úroveň. Povodňová komise může na základě povodňové prohlídky vyzvat vlastníky pozemků, staveb a zařízení v záplavovém území k odstranění předmětů a zařízení, které mohou způsobit zhoršení odtokových poměrů nebo ucpání koryta níže po toku. Pokud tito vlastníci výzvy ve stanovené lhůtě neuposlechnou, uloží takovou povinnost rozhodnutím.

Na základě těchto prohlídek se přijímají opatření, která snižují zjištěná rizika na přijatelnou úroveň. Povodňová komise může na základě povodňové prohlídky vyzvat vlastníky pozemků, staveb a zařízení v záplavovém území k odstranění předmětů a zařízení, které mohou způsobit zhoršení odtokových poměrů nebo ucpání koryta níže po toku. Pokud tito vlastníci výzvy ve stanovené lhůtě neuposlechnou, uloží takovou povinnost rozhodnutím.

3.4 Předpovědní a hlásná povodňová služba

Předpovědní povodňová služba informuje povodňové orgány, popřípadě další účastníky ochrany před povodněmi, o možnosti vzniku povodně a o dalším nebezpečném vývoji, o hydrometeorologických prvcích charakterizujících vznik a vývoj povodně, zejména o srážkách, vodních stavech a průtocích ve vybraných profilech. Pro ORP Stříbro zabezpečuje tuto službu ČHMÚ - pobočka Plzeň ve spolupráci se správcem povodí, Povodí Vltavy s.p., závod Berounka, Denisovo nábřeží 14, Plzeň.

Hlásná povodňová služba zabezpečuje informace povodňovým orgánům pro varování obyvatelstva v místě očekávané povodně a v místech ležících níže na vodním toku, informuje povodňové orgány a účastníky ochrany před povodněmi o vývoji povodňové situace a předává zprávy a hlášení potřebná k jejímu vyhodnocování a k řízení opatření na ochranu před povodněmi. Hlásnou povodňovou službu organizují povodňové orgány obcí a povodňová komise ORP Stříbro a podílejí se na ní ostatní účastníci ochrany před povodněmi. K zabezpečení hlásné povodňové služby organizují povodňové orgány obcí v případě potřeby hlídkovou službu.

Hlídkovou službu zajišťují povodňové orgány jednotlivých povodní ohrožených měst a obcí prostřednictvím povodňových hlídek dle svých povodňových plánů. Podnětem k zahájení činnosti jsou většinou informace předpovědní povodňové služby postoupené jednotlivým obcím ze strany povodňového orgánu ORP nebo vlastní poznatky a informace o možném vzniku povodně.

3.4.1 Hlásné profily a jejich kategorie

Hlásné profily jsou základem pro výkon předpovědní, hlídkové a hlásné povodňové služby. Představuje soubor hlásných stanic – hlásných profilů kategorie „A“ a „B“, který je tvořen vybranými limnigrafy, vodohospodářskými díly, srážkoměrnými stanicemi a profesionálními meteorologickými stanicemi. Sběrným a vyhodnocovacím centrem systému je ČHMÚ - pobočka Plzeň a vodohospodářský dispečink Povodí Vltavy, s.p. závod Berounka.

Základní hlásné profily kategorie A jsou vybrané profily s vodoměrnými stanicemi na významných vodních tocích. Výběr hlásných profilů kategorie A provádějí regionální pracoviště ČHMÚ spolu se správcem povodí a tento výběr projednávají s Ministerstvem životního prostředí a místně příslušnými krajskými úřady. Jsou pozorovány pravidelně za normální situace i za povodně. Informace z těchto profilů jsou nezbytné pro řízení opatření k ochraně před povodněmi na **národní úrovni**, nebo jsou využívány pro předpovědní povodňovou službu. Pro operativní informovanost obcí v povodňovém úseku toku nebo při selhání spojení pozorovatele zajišťuje pozorování hlásného profilu také místně příslušná obec.

Doplňkové hlásné profily kategorie B jsou profily na vodních tocích, které jsou nezbytné pro řízení opatření k ochraně před povodněmi na **krajské – regionální úrovni**. Výběr hlásných profilů kategorie B provádí krajský úřad Plzeňského kraje podle doporučení regionálního pracoviště ČHMÚ v Plzni nebo správce povodí, Povodí Vltavy, s.p. - závod Berounka Plzeň, a tento výběr projednávají s místně příslušnými obcemi.

Pomocné hlásné profily kategorie C jsou účelové profily na vodních tocích, které mohou zřídit a provozovat pro své potřeby obce nebo vlastníci ohrožených nemovitostí. Jsou pozorovány při nebezpečí povodně a za povodně podle potřeby.

Další informace: [Tabulka hlásných profilů](#) 

3.4.2 Evidenční listy hlásných profilů

Evidenční list je dokument, ve kterém jsou uvedeny základní informace o hlásném profilu kategorie A a B, jeho umístění a vybavení, směrodatné limity stupňů povodňové aktivity, způsob pozorování a hlášení a další údaje. Tyto údaje vede ČHMÚ na základě údajů od provozovatelů vodoměrných stanic a povodňových orgánů.

Evidenční listy hlásných profilů jsou dostupné z odkazů u každého hlásného profilu.

Tabulka [hlásných profilů](#) 

3.4.3 Automatické stanice s přenosem

V důležitých vodoměrných stanicích je instalováno zařízení pro operativní přenos měřených údajů do sběrného centra, kterým je regionální předpovědní pracoviště ČHMÚ – pobočka Plzeň nebo vodohospodářský dispečink Povodí Vltavy, s.p. Informace o osazení automatické stanice s přenosem (včetně sběrného centra) je uvedena v evidenčním listě hlásného profilu.

Pozorování vodních stavů v hlásném profilu se provádí v četnosti uvedené na evidenčním listu hlásného profilu, zpravidla:

- za normální situace 1x denně (hlásné profily kategorie A)
- při upozornění nebo výstraze ČHMÚ 1x denně (všechny kategorie)
- při dosažení 1. SPA 2x denně
- při dosažení nebo vyhlášení 2. SPA 3x denně
- při dosažení nebo vyhlášení 3. SPA častěji podle potřeby nebo požadavku povodňového orgánu

3.4.4 Srážkoměry

Aktuální data ze srážkoměrných stanic jsou k dispozici na portálu ČHMÚ – hlásná a předpovědní povodňová služba: http://hydro.chmi.cz/hpps/hpps_act_rain.php, data dalších stanic jsou na portálu Povodí Vltavy, státní podnik: <http://www.pvl.cz/portal/srazky/cz/index.htm>, případně dalších provozovatelů registrovaných v POVIS.

▼ Přehled srážkoměrů

stanice	provozovatel	obec	ORP	kraj
Konstantinovy Lázně (mapa)	ČHMÚ Plzeň	Konstantinovy Lázně	Stříbro	Plzeňský kraj
Kostelec S 283 (mapa)	KÚ Plzeň	Kostelec	Stříbro	Plzeňský kraj
Prostiboř S 174 (mapa)	KÚ Plzeň	Prostiboř	Stříbro	Plzeňský kraj
Stříbro (mapa)	PVL Plzeň	Stříbro	Stříbro	Plzeňský kraj
Tachov (mapa)	ČHMÚ Plzeň	Tachov	Tachov	Plzeňský kraj
Trpísty (mapa)	ČHMÚ Plzeň	Trpísty	Stříbro	Plzeňský kraj
Trpísty (mapa)	PVL Plzeň	Trpísty	Stříbro	Plzeňský kraj
VD Lučina (mapa)	PVL Plzeň	Tachov	Tachov	Plzeňský kraj

Záznamy jsou tříděny podle názvu stanice. Kompletní údaje jsou k dispozici ve výpisu z databáze.

Tabulka obsahuje 8 záznamů, byla aktualizována z databáze POVIS dne 26.10.2024

3.4.4.1 Aktuální stavy srážkoměrů

▼ ČHMÚ: Radar a srážkoměry



ČHMÚ: <https://hydro.chmi.cz/hpps/srazky>

Naměřené hodnoty na srážkoměrných stanicích lze získat na internetu na následujících odkazech:

▼ Konstantinovy Lázně CHMU_307487



ČHMÚ: http://hydro.chmi.cz/hpps/hpps_srzstationodyn.php?day_offset=0&tday_offset=0&seq=307487

▼ Kostelec S_283 S_283



KÚ Plzeň: <https://www.hladiny.cz/cz/cs#lvs#graph#5016#S-283-Kostelec>

▼ Prostiboř S_174 S_174



KÚ Plzeň: <https://www.hladiny.cz/cz/cs#lvs#graph#5071#S-174-Prostibor>

▼ Stříbro PVL_0110



PVL Plzeň: <http://www.pvl.cz/portal/srazky/cz/pc/Mereni.aspx?id=MZST&oid=3>

▼ Tachov CHMU_2759549



ČHMÚ: http://hydro.chmi.cz/hpps/hpps_srzstationdyn.php?day_offset=0&tday_offset=0&seq=2759549

▼ Trpísty CHMU_20166350



ČHMÚ: http://hydro.chmi.cz/hpps/hpps_srystationdyn.php?day_offset=0&tday_offset=0&seq=20166350

▼ Trpísty PVL_0111



PVL Plzeň: <http://www.pvl.cz/portal/srazky/cz/pc/Mereni.aspx?id=UPTR&oid=3>

▼ VD Lučina PVL_0109



PVL Plzeň: <http://www.pvl.cz/portal/srazky/cz/pc/Mereni.aspx?id=MZLC&oid=3>

3.4.5 Postupové doby

Se zvětšujícím se průtokem se až do okamžiku, kdy dochází k vyběřování vody z koryta do inundace, postupová doba snižuje. Poté se naopak začíná opět zvyšovat. Nejrychleji korytem postupuje „vlna“, při tzv. břehovém průtoku (voda těsně nevyběřuje – plné koryto). To lze ale konstatovat pouze obecně. Postupová doba vyšších průtoků se může značně lišit od „teoretických hodnot“, a to v závislosti na mnoha faktorech, zejména pak na plošné a časové distribuci srážek v povodí. Při každé povodni je tedy nutné situaci neustále vyhodnocovat s využitím všech dostupných zdrojů informací (zejména pak o vývoji na horním toku).

▼ Přehled postupových dob na tocích

Tok [ř. km]	Úsek	Délka úseku [km]	Postupová doba [hod]	Rychlost [km/h]
Kosový potok, ř. km: 16,5–0	Michalovy Hory – ústí Mže	16,5	5–7	max: 3,3 min: 2,4
Mže, ř. km: 94– 51,8	Tachov – Stříbro	42,2	10–14	max: 4,2 min: 3,0

Záznamy jsou tříděny podle názvu toku a dále sestupně podle říčních kilometrů nebo názvu úseku, pokud nejsou říční kilometry uvedeny. Extrémně dlouhé postupové doby mohou být dosaženy při velkých průtocích.

3.5 Stupně povodňové aktivity

Rozsah opatření prováděných k ochraně před povodněmi se řídí nebezpečím nebo vývojem povodňové situace, která se vyjadřuje těmito třemi stupni povodňové aktivity:

3.5.1 1. SPA – stav bdělosti

První stupeň povodňové aktivity - bdělost nastává při nebezpečí přirozené povodně a zaniká, pominou-li příčiny takového nebezpečí.

Za nebezpečí povodně se považuje:

- upozornění nebo výstraha předpovědní služby;
- náhlé tání sněhové pokrývky;
- srážky větší intenzity;
- velké narůstání nebo hromadění ledu v toku;
- dosažení určeného stavu na vybraných hlásných profilech, stanoveného v povodňových plánech;
- dosažení mezních hodnot sledovaných jevů a skutečností z hlediska bezpečnosti vodního díla;
- provozní situace na vodním díle, které mohou vést k mimořádnému vypouštění nebo neřízenému odtoku, při kterém je dosažen stav odpovídající prvnímu stupni povodňové aktivity na vybraném vodočtu.

Při tomto stupni je zahajována činnost hlásné a hlídkové služby.

Další informace: Tabulka [hlásných profilů](#) 

3.5.2 2. SPA – stav pohotovosti

Druhý stupeň povodňové aktivity - pohotovost se vyhláší v případě, že nebezpečí povodně přerůstá v povodeň na základě údajů hlídkové služby a zpráv předpovědní a hlásné služby.

Za povodeň se považuje:

- dosažení určeného stavu na vybraných hlásných profilech, stanoveného v povodňových plánech;
- přechodné výrazné stoupnutí hladiny vodního toku, při kterém hrozí jeho vylití z koryta nebo se voda z koryta již rozlévá a může způsobit škody;
- přechodné výrazné stoupnutí hladiny vodního toku, při kterém se voda z koryta již rozlévá a může způsobit škody;
- přechodné stoupnutí hladiny vodního toku při současném chodu ledů, případně vlivem vytvoření ledových bariér;
- pokračující nepříznivý vývoj bezpečnosti vodního díla odvozený podle hodnocení sledovaných jevů a skutečností v rámci výkonu technicko - bezpečnostního dohledu;
- mimořádné vypouštění vody nebo neřízený odtok z vodního díla, které vyvolávají umělou povodňovou vlnu, při které může být dosažen stav odpovídající druhému stupni povodňové aktivity na vybraném hlásném profilu.

Při tomto stupni se aktivizují povodňové orgány a další účastníci ochrany před povodněmi, uvádějí se do pohotovosti prostředky na zabezpečovací práce a podle možnosti se provádějí opatření ke zmírnění průběhu povodně podle povodňového plánu.

Další informace: Tabulka [hlásných profilů](#) 

3.5.3 3. SPA – stav ohrožení

Třetí stupeň povodňové aktivity - ohrožení se vyhláší při:

- dosažení určeného stavu na vybraných hlásných profilech, stanoveného v povodňových plánech;
- bezprostředním nebezpečím ohrožení majetku a životů v záplavovém území;

- vzniku kritické situace na vodním díle podle vyhodnocení technicko - bezpečnostního dohledu při dosažení kritických hodnot sledovaných jevů a skutečností, pokud hrozí havárie díla doprovázená nebezpečím vzniku průlomové vlny;
- mimořádném vypouštění nebo neřízeném odtoku z vodního díla, které vyvolávají umělou povodňovou vlnu, při které je dosažen stav odpovídající třetímu stupni povodňové aktivity na vybraném vodočtu.

Při tomto stupni se provádějí zabezpečovací a podle potřeby záchranné práce.

Další informace: Tabulka [hlásných profilů](#) 

3.5.4 Stanovení stupňů povodňové aktivity

Podkladem pro vyhlášení stupňů povodňové aktivity je dosažení nebo předpověď dosažení směrodatného limitu hladin, průtoků případně mezních nebo kritických hodnot jiných jevů uvedených v příslušném povodňovém plánu, zpráva předpovědní nebo hlásné povodňové služby, doporučení správce vodního toku, oznámení vlastníka vodního díla, případně další skutečnosti charakterizující míru povodňového nebezpečí.

3.5.4.1 Podle hlásných profilů

Stupně povodňové aktivity vyhláší povodňové orgány většinou na základě dosažení směrodatných limitů, vyjádřených vodními stavy v hlásném profilu nebo výjimečně průtoky. Tyto směrodatné limity platí pro určitý úsek vodního toku (povodňový úsek), ke kterému je hlásný profil přiřazen. Směrodatné limity vodních stavů pro vyhlášení SPA jsou stanoveny povodňovými orgány a jsou obsažené v povodňových plánech.

Další informace: Tabulka [hlásných profilů](#) 

3.5.4.2 Podle dešťových srážek

Stanovení limitů pro vyhlášení SPA podle spadlých srážek je vhodné pro povodí těch toků, kde nejsou zřízeny hlásné profily. Jde zejména o povodí malých toků a horních částí povodí v horských oblastech s krátkou dobou koncentrace povodně, kdy čas uplynulý mezi příčinnou srážkou a průtokovou odezvou je několik desítek minut až 2 hodiny. V takových případech je možné velmi přibližně odhadnout vznik situace, odpovídající stupňům povodňové aktivity podle množství spadlých srážek a povodí. Přibližný odhad odezvy povodí na spadlé srážky je možný pouze **pro dešťové srážky v letním období (při srážkách do sněhu nebo na zamrzlou půdu tyto limity neplatí)**.

Další informace: Tabulka [hlásných profilů](#) 

3.5.4.3 Podle ledových jevů na tocích

Ledové jevy nevyvolávají zvýšené vodní stavy ale led v korytě, který výrazně snižuje průtočnou kapacitu koryta a vzdouvá hladinu vody. Ledové povodně se vyznačují extrémními vodními stavy. Obvykle se tak děje na krátkém úseku toku, avšak v určitých případech může ledová povodeň zasáhnout tok v délce několika desítek kilometrů.

S ledovými povodněmi se setkáváme v období tání, ale také v období mrazů. V období tání je vyvolávají zcela jiné procesy a jevy než v období mrazů a průběh povodní je zcela odlišný

3.5.4.3.1 Zásady vyhlášení SPA v období mrazu

V období mrazů vznikají ledové povodně na tocích, kde je intenzivní chod ledové kaše nebo kde se intenzivně tvoří převážně jen dnový led a koryto nezamrzá. Ledová kaše i dnový led vznikají z vnitrovodního ledu. Ten se tvoří v tocích s malou hloubkou vody a větším sklonem dna. Vnitrovodní led se buď zachytává na dně a vytváří **dnový led** nebo v proudu vyroste a spojí se s dalšími částecami

vnitrovodního ledu do shluků a vyplave na hladinu, kde se z něj postupně utvoří **ledová kaše**. Na hladině pak zaznamenáváme chod ledové kaše.

S příchodem větších celodenních mrazů provádí správce toku denní prohlídky toku. Při prohlídkách toku věnuje pozornost především místům, kde se v minulosti vytvořily ledové nápěchy. Informuje místně příslušný povodňový orgán o vzniklé situaci a navrhuje vyhlášení stupňů povodňové aktivity.

Pro toky s chodem ledové kaše:

- 1.SPA – bdělost** nastává při zjištění chodu ledové kaše
- 2.SPA – pohotovost** se vyhláší při zaznamenání tvorby většího ledového nápěchu, u kterého je předpoklad, že může způsobit vybřežení vody a škody.
- 3. SPA – ohrožení** se vyhláší pokud vytvořený ledový nápěch způsobuje zatopení a vznik větších škod.

Pro toky s dnovým ledem:

- 1.SPA – bdělost** nastává při prvním zjištění růstu dnového ledu.
- 2.SPA – pohotovost** se vyhláší v době, kdy tloušťka dnového ledu dosáhne nebezpečné hodnoty (podle individuálního posouzení správce vodního toku)..
- 3. SPA – ohrožení** se vyhláší pokud bezprostřední nebezpečí chodu vlny vody a ledu korytem představuje ohrožení životů v území podél toku. V takovém případě by měl být vyhlášen zákaz vstupu do ohroženého území.

3.5.4.3.2 Zásady vyhlásování SPA v období tání

Zamrzlé či zaledněné koryto má podstatně omezenou průtočnou kapacitu a představuje hrozbu ledové povodně v období tání. O průběhu uvolňování ledu v korytě rozhoduje vývoj počasí. Jestliže je oteplení mírné a není doprovázeno většími dešťovými srážkami, průtok v toku se příliš nezvětší, nebo se zvýší pozvolna a led postupně odtaje. Nastoupí-li po mrazivém počasí náhle teplé počasí s velkými dešťovými srážkami, průtok v tocích prudce stoupne a voda se z extrémně zaledněného koryta rozlije. Extrémně zaledněná koryta se vyskytují v částech toků s režimem dnového ledu.

V úsecích toku, kde je převážně jen ledový pokryv, přivodí proudící voda v období tání její rozlámání a vzniklé kry se dají do pohybu. Nastává **odchod ledu**. Rozlámání ledové pokrývky neprobíhá současně v celém toku. Nejdříve dojde k rozlámání v místech, kde je pokrývka nejslabší, tj. v místech s větší rychlostí vody nebo s teplejší vodou. Odchodu utvořených ker brání neporušený ledový pokryv. Na jejím okraji se kry hromadí a kupí, vznikají ledové zácpy. Ty rostou jak do délky tak výšky, ucpávají koryto a vzdouvají vodu.

1.SPA - bdělost nastává v okamžiku příchodu výrazně teplého počasí. Extrémní zalednění se vyskytuje především u menších koryt a uvolnění ledu je většinou možné mechanizačními prostředky před příchodem většího průtoku.

2. SPA - pohotovost se vyhláší na počátku odchodu ledu. Velké ledové povodně se vyskytují za odchodu ledu. Zvýšený průtok uvolní led a dá jeho kry do pohybu. Odchod ledu začíná většinou na horním toku a postupuje dolů tokem. Směrem po toku se zvětšuje množství transportovaného ledu a zácpy jsou postupně mohutnější. K vyhlásování 2. SPA by se mělo, pokud je to možné, využít informací z horního toku.

3. SPA – ohrožení se vyhláší pokud vytvořené ledové zácpy vzdouvají vodu natolik, že se vylévá z koryta a působí škody. Správci toků sledují počátek zámrazového období, vývoj ledových jevů a negativní důsledky zimního režimu. Při výskytu mimořádných ledových jevů a při nebezpečí vzniku škod nebo ohrožení provozu zařízení informují příslušné povodňové orgány a navrhují vhodné opatření k likvidaci příčiny.



Povodňový plán ORP Stříbro

4

Organizační část

4 Organizační část



Podrobné kontakty povodňových komisí, důležitých organizací a rejstřík osob jsou v samostatném svazku: Adresář povodňového plánu. Soubor PDF pro tisk tohoto svazku získáte při každé aktualizaci údajů v Editoru dat povodňových plánů, v části Export dat povodňového plánu. Adresář má tyto části:

- Povodňové komise
- Organizace
- Rejstřík osob

4.1 Organizace povodňové ochrany

Ochrana před povodněmi je řízena povodňovými orgány státní správy, které ve své územní působnosti plně odpovídají za organizaci povodňové služby, řídí, koordinují a kontrolují činnost ostatních účastníků ochrany před povodněmi.

Pokud dojde k vyhlášení krizového stavu podle zvláštního zákona, přejímá řízení ochrany před povodněmi orgán, který je k tomu podle tohoto zákona příslušný.

Ochranu před povodněmi zabezpečují tyto povodňové orgány :

mimo povodeň

- orgány obcí ve správní působnosti ORP Stříbro
- obecní úřad obce s rozšířenou působností ORP Stříbro
- krajský úřad Plzeňského kraje
- Ministerstvo životního prostředí; zabezpečení přípravy záchranných prací přísluší Ministerstvu vnitra

v době povodně

- povodňové komise obcí ve správní působnosti ORP Stříbro
- povodňové komise ORP ORP Stříbro
- povodňová komise Plzeňského kraje
- ústřední povodňová komise České republiky

Ostatními účastníky povodňové ochrany na území ORP Stříbro jsou, kromě povodňových orgánů všech stupňů:

- správci povodí - Povodí Vltavy, s.p.,
- správci vodních toků
 - významných vodních toků: Povodí Vltavy, s.p.,
 - ostatních drobných vodních toků: Lesy České republiky s.p., Oblastní správa toků – Plzeň, Povodí Vltavy, s.p., obce ve správní působnosti ORP Stříbro,
- vlastníci vodních děl,
- vlastníci pozemků a staveb, které se nacházejí v záplavovém území nebo zhoršují průběh povodně.

Povinnosti povodňových orgánů a ostatních účastníků ochrany před povodněmi se řídí § 78 až 82 vodního zákona.

Dalšími účastníky povodňové ochrany jsou::

- obce ve správní působnosti ORP Stříbro
- ČHMÚ, pobočka Plzeň - předpovědní služba

- hlásná a hlídková povodňová služba organizovaná povodňovými orgány ORP Stříbro a obcí ve správní působnosti ORP Stříbro
- HZS Plzeňského kraje, územní odbor Plzeň
- ZZS Plzeňského kraje - územní střediska záchranné služby,
- složky Policie ČR – územní odbor Plzeň - sever,
- složky městské policie
- složky Armády ČR - krajské vojenské velitelství (KVV) Plzeň
- Krajská hygienická stanice Plzeňského kraje – KHS pracoviště Plzeň
- organizace pověřená činností TBD-Vodní díla-technickobezpečnostní dohled, a.s.
- další subjekty, které mohou pomoci, např. dopravními prostředky, těžkou mechanizací atd..

4.2 Přenos informací při povodni

Povinnosti povodňových orgánů ORP dle vodního zákona – informování o nebezpečí a průběhu povodně	
Povodňové orgány	informují
§ 70 odst. 3 vodního zákona – o vyhlášení a odvolání povodňové aktivity je povodňový orgán ORP Stříbro povinen informovat:	<ul style="list-style-type: none"> • subjekty uvedené v povodňovém plánu • nadřízený povodňový orgán – povodňový orgán Plzeňského kraje
Povodňové orgány obcí v působnosti ORP Stříbro - § 78 písm. g) vodního zákona informují:	<ul style="list-style-type: none"> • povodňové orgány sousedících obcí • povodňový orgán ORP Stříbro
Povodňový orgán ORP Stříbro - § 79 písm. g) vodního zákona informuje:	<ul style="list-style-type: none"> • povodňové orgány sousedních ORP • správce povodí – Povodí Vltavy, s.p. • ČHMÚ - pobočka Plzeň • HZS Plzeňského kraje
Povodňový orgán Plzeňského kraje - § 80 písm. f) vodního zákona informuje:	<ul style="list-style-type: none"> • Podřízené povodňové orgány ORP • ČHMÚ • MŽP

4.2.1 Stav v hlásných profilech kategorie A,B

Provozovatelé těchto profilů na vodních tocích prezentují vodní stavy a průtoky na webových stránkách (http://hydro.chmi.cz/hpps/hpps_main.php?kat=HLPRF), které by měly pravidelně sledovat povodňové orgány obcí ve správní působnosti ORP Stříbro a povodňový orgán ORP Stříbro, v jejichž povodňovém plánu je hlásný profil uveden. První překročení směrodatných limitů 2. a 3. SPA ve sledovaných automatizovaných profilech oznamují správci povodí (VHD) na místně příslušnou ORP Stříbro. Překročení nebo bezprostředně očekávané překročení stavu 3. SPA je také obsahem výstražné informace ČHMÚ (IVNJ).

ORP Stříbro informuje obce v kritickém úseku vodního toku, které již následně sledují údaje ve webové prezentaci HPPS. Ohlášení překročení stavu SPA může být dojednáno také jako SMS generovaná automatickou stanicí na mobil pověřeného pracovníka povodňového orgánu. V opačném směru zasílá obec výsledky náhradního pozorování na vyžádání provozovatele automatické stanice v případě jejího selhání. Předávání informací hlásné povodňové služby mezi obcemi organizují ve svém

územním obvodu povodňové orgány ORP Stříbro. Obvyklé je předávání informací o nebezpečí povodně dalším obcím dolů po vodním toku.

*Další informace: Povodňové komise
Tabulka [hlásných profilů](#)* ⁸⁴

4.2.2 Předávání informací o stavu a vývoji hladin na vodních tocích v hlásných profilech kategorie A,B

tok	ř.km	stanice	provozovatel	odesílatel zpráv	odesílatel předá zprávu	příjemce zprávy
Mže	93.48	A: VD Lučina ČHMÚ: 161	Povodí Vltavy Praha	MěÚ Tachov	MěÚ Tachov, OÚ Kočov, OÚ Svojsín	OPIS HZS Tachov, KrÚ Plzeňského kraje, MěÚ Stříbro
Mže	80.60	B: Kočov ČHMÚ: 162	OÚ Kočov	OÚ Kočov	MěÚ Tachov, OÚ Svojsín	KrÚ Plzeňského kraje, MěÚ Tachov MěÚ Stříbro
Hamerský potok	8.90	B: Planá ČHMÚ: 163	ČHMÚ Plzeň	MěÚ Planá	MěÚ Tachov, OÚ Svojsín	KrÚ Plzeňského kraje, OPIS HZS Tachov, MěÚ Stříbro
Kosový potok	4.76	A: Třebel ČHMÚ: 164	ČHMÚ Plzeň	OÚ Černošín	OÚ Svojsín, MěÚ Stříbro	KrÚ Plzeňského kraje, OPIS HZS Tachov
Úhlavka	27.30	B: Boněnice ČHMÚ: 165	OÚ Stráž	OÚ Stráž	MěÚ Tachov, OÚ Kladruby	KrÚ Plzeňského kraje, OPIS HZS Tachov, MěÚ Stříbro
Úhlavka	0.35	B: Stříbro ČHMÚ: 166	ČHMÚ Plzeň	MěÚ Stříbro	KrÚ Plzeňského kraje, OPIS HZS Tachov MěÚ Nýřany	
Mže	41.81	A: Stříbro ČHMÚ: 167	ČHMÚ Plzeň	MěÚ Stříbro	KrÚ Plzeňského kraje, OPIS HZS Tachov MěÚ Nýřany	
Úterský potok	4.25	A: Trpísty ČHMÚ: 169	ČHMÚ Plzeň	OÚ Trpísty	MěÚ Stříbro MěÚ Nýřany	OPIS HZS Tachov, KrÚ Plzeňského

tok	ř.km	stanice	provozovatel	odesílatel zpráv	odesílatel předá zprávu	příjemce zprávy
						kraje
Úterský potok	22,50	B: Úterý ČHMÚ: 168	OÚ Úterý	OÚ Úterý	MěÚ Nýřany, OÚ Křelovice OÚ Trpísty	KrÚ Plzeňského kraje, OPIS HZS Plzeň-sever

*Další informace: Povodňové komise
Tabulka [hlásných profilů](#) ⁸⁴*

4.2.3 Stav v hlásných profilech kategorie C

Pozorování hlásných profilů kategorie C zajišťuje obec nebo vlastník nemovitosti, kterému hlásný profil slouží, při nebezpečí povodně a za povodně podle potřeby. Hlášení z hlásných profilů kategorie C a hlášení ze stanic automatických LVS zasílají jejich provozovatelé při nebezpečí povodně a za povodně v případě dohody povodňovému orgánu ORP Stříbro. Provozovatel LVS může aktuální údaje z hlásných profilů svého systému uvádět ve vlastní webové prezentaci, nebo se v případě datové kompatibility může dohodnout s ČHMÚ případně s podnikem Povodí o zařazení hlásného profilu do jejich prezentace hlásné služby. Toto řešení je doporučeníhodné pro hlásné profily, jejichž údaje mohou mít širší než lokální využití. Odkaz na webové stránky hlásných profilů kategorie C, které jsou provozovány v rámci LVS je uveden v tabulce hlásných profilů.

*Další informace: Povodňové komise
tabulka [hlásných profilů](#) ⁸⁴*

Předávání informací o stavu a vývoji hladin na vodních tocích v hlásných profilech kategorie C

4.2.4 Stav na vodních dílech

Pro vodní díla I. až III. kategorie z hlediska TBD navrhuje vlastník (uživatel) příslušnému povodňovému orgánu vyhlášení SPA z titulu nebezpečí zvláštní povodně. Zároveň v případě nebezpečí z prodlení varuje povodňové orgány níže po vodním toku podle povodňových plánů územních celků a bezprostředně ohrožené subjekty. Pro malé vodní nádrže IV. kategorie *Plán ochrany území pod vodním dílem před zvláštní povodní* obvykle neexistuje a jejich vlastníci (uživatelé) nemají k dispozici konkrétní mezní a kritické hodnoty jevů, které by vyjadřovaly ohrožení bezpečnosti jejich vodního díla. Přesto se účastní hlásné povodňové služby a jejich povinností je informovat povodňové orgány a další subjekty o nebezpečí zvláštní povodně. Seznam obcí v ORP Stříbro ohrožených zvláštními povodněmi je uveden ve Věcné části dPP v kapitole „Druhy a rozsah ohrožení povodněmi“ – [Zvláštní povodně](#) ²⁷. Přehled o hladinách vody v nádržích, jejichž správcem je Povodí Vltavy, státní podnik, je dostupný na webových stránkách <http://www.pvl.cz/portal/nadrze/cz/index.htm>

4.2.5 Předpovědní povodňová služba

Všechny produkty předpovědní povodňové služby ČHMÚ jsou k dispozici ve webové prezentaci HPPS <http://hydro.chmi.cz/hpps/>, výstražné informace SIVS také na portále ČHMÚ <http://pocasi.chmi.cz/index.html/>. Produkty PVI, IVNJ a HIZ/HRIZ jsou kromě toho distribuovány prostřednictvím OPIS HZS povodňovým orgánům, místě příslušným podle rozdělovníku produktu.

4.2.6 Hlásná povodňová služba při přívalových povodní

V obcích ve správní působnosti ORP Stříbro, kde podle zkušeností k přívalovým povodním dochází nebo je lze podle místních podmínek předpokládat, má povodňový orgán instruovat občany o tomto nebezpečí a ustavit způsob hlášení pro případ jejich zjištění. V případě obdržení předpovědní výstražné informace (PVI) od ČHMÚ na nebezpečí přívalových srážek nebo povodní v dané oblasti ustanovuje povodňový orgán hlídkovou službu. Kriteria nebezpečnosti v rámci LVS jsou uvedena v kapitole „[Postupy činnosti hlásné služby při zjištění mezních stavů z lokálních varovných systémů](#)“^[67]. V případě zjištění přívalové povodně musí povodňový orgán obce okamžitě prověřit a vyhodnotit situaci a v případě nebezpečí varovat obyvatelstvo a právnické osoby ve své působnosti. Dále informuje obce ležící níže po vodním toku a povodňový orgán ORP Stříbro. Při zjištění extrémní srážky je dobré informovat také blízkou obec v sousedním povodí.

4.3 Povodňové komise

Povodňovou komisi ORP Stříbro zřizuje starosta a je jejím předsedou. Další členy komise jmenuje z pracovníků města Stříbro a zástupců orgánů a organizací, které jsou způsobilé k provádění opatření, popřípadě pomoci při ochraně před povodněmi. V případě souběžné činnosti povodňové komise města a ORP pověřuje starosta řízením povodňové komise města Stříbro jiného člena komise. Povodňová komise ORP Stříbro je podřízena Povodňové komisi Plzeňského kraje.

Seznam členů Povodňové komise ORP Stříbro (dále jen Povodňová komise): viz samostatná složka Adresář povodňového plánu.

Povodňová komise ORP Stříbro (dále jen „povodňová komise“) má 13 členů. Povodňovou komisi svolává předseda povodňové komise (místopředseda) zpravidla před vyhlášením **2. SPA** (stupně povodňové aktivity) ve správním obvodu nebo v části správního obvodu ORP Stříbro.

Povodňovou komisi obce může zřídit obecní rada, jinak tuto činnost zajišťuje sama. Předsedou povodňové komise je starosta obce. Další členy pak starosta jmenuje z členů obecního zastupitelstva a z fyzických a právnických osob, které jsou způsobilé k provádění opatření, popřípadě pomoci při ochraně před povodněmi. Povodňová komise obce je podřízena povodňové komisi ORP.

Povodňovou komisi kraje: zřizuje hejtman kraje a je její předsedou. Povodňové komise ucelených povodí jsou podřízeny ústřední povodňové komisi. Další členy komise jmenuje předseda z řad zaměstnanců krajského úřadu, příslušných správců povodí a zástupců orgánů a právnických osob, které jsou způsobilé k provádění opatření, popřípadě pomoci při ochraně před povodněmi. Povodňový orgán kraje je podřízen ústřednímu povodňovému orgánu. Povodňová komise kraje řídí, kontroluje a koordinuje opatření na ochranu před povodněmi, řídí a koordinují opatření prováděná povodňovými orgány obcí s rozšířenou působností.

Zapojení ostatních účastníků ochrany před povodněmi závisí na charakteru povodňové situace a místních podmínkách. Zástupci nejdůležitějších subjektů jsou členy příslušných povodňových komisí. Orgány státní správy a jiné orgány jsou povinny povodňovým orgánům pomáhat při zajišťování ochrany před povodněmi.

V době povodně mohou povodňové orgány činit opatření a vydávat příkazy na ochranu před povodněmi, v odůvodněných případech i nad rámec platných povodňových plánů s tím, že v takovém případě musí neprodleně uvědomit dotčené osoby. Tyto příkazy nejsou rozhodnutími podle správního řádu, to znamená, že není proti nim opravného prostředku.

Kontaktní údaje povodňových komisí jsou v samostatném svazku: Adresář povodňového plánu

4.3.1 Činnost členů povodňové komise

4.3.1.1 Předseda povodňové komise

- v případě potřeby rozhodne o svolání operační skupiny, popřípadě povodňové komise na určené stanoviště. Členové operační skupiny, popřípadě povodňové komise se dostaví neprodleně po obdržení zprávy o svolání operační skupiny, popřípadě povodňové komise,
- na úvodním zasedání rozděljuje jednotlivým členům operační skupiny nebo povodňové komise pokyny pro jejich činnost,
- ustanovuje rozsah stálé služby na pracovišti povodňové komise,
- řídí a kontroluje činnost jednotlivých členů operační skupiny nebo povodňové komise,
- řídí a koordinuje v rámci správního obvodu ORP záchranné a zabezpečovací práce,
- v případě, že povodňová komise ORP nestačí vlastními silami a prostředky činit potřebná opatření a povodňová situace trvá nebo se zhoršuje, vyžádá si pomoc od Povodňové komise Plzeňského kraje respektive požaduje, aby Povodňová komise Plzeňského kraje převzala ochranu před povodněmi na území správního obvodu Stříbro – ORP.

Další informace: Kontakty v Adresáři povodňového plánu

4.3.1.2 Zástupce předsedy povodňové komise

- zastupuje předsedu povodňové komise v úkolech delegovaných předsedou povodňové komise a v jeho nepřítomnosti přebírá veškeré jeho povinnosti.

Další informace: Kontakty v Adresáři povodňového plánu

4.3.1.3 Tajemník povodňové komise

- v případě nebezpečí povodně dle aktuální situace na vodních tocích a prognózy počasí aktivuje operační skupinu nebo všechny členy PK,
- zajišťuje sledování vývoje povodňové situace stykem s vodohospodářským dispečinkem Povodí Vltavy s.p., a ČHMÚ v Plzni,
- zajišťuje sledování aktuálních informací prostřednictvím internetových stránek ČHMÚ (www.chmu.cz),
- zodpovídá za řádné provádění evidenčních a dokumentačních prací a zápisy do povodňové knihy.

Další informace: Kontakty v Adresáři povodňového plánu

4.3.1.4 Zástupce tajemníka povodňové komise

- zastupuje tajemníka povodňové komise a v jeho nepřítomnosti přebírá jeho úkoly.

Další informace: Kontakty v Adresáři povodňového plánu

4.3.2 Činnost ostatních členů zřízených povodňovou komisí

4.3.2.1 Pracovník odpovědný za řešení situace na tocích

- Je ve spojení se správci toků, zjišťuje informace o vývoji situace na vodních tocích,
- s vlastníky-uživateli vodních děl konzultuje konkrétní řádné nebo mimořádné manipulace na vodních dílech ke snížení nebezpečí povodňových škod,
- při stále stoupající tendenci povodňového průtoku a prognóze dosažení III. SPA, zahajuje činnosti k přípravě nebo provádění zabezpečovacích prací, tj. zejména:
- vyklizení pozemků v záplavových a ohrožených územích,
- zabezpečení vodohospodářských děl,
- zajištění mimořádné manipulace na vodohospodářských dílech,
- rozrušování ledových celin a zácep, případně zátarasů průtočného profilu ze splavenin apod.

Další informace: Kontakty v Adresáři povodňového plánu

4.3.2.2 Pracovník odpovědný za řešení dopravní situace

- Společně s velitelem požární stanice Stříbro sledují všechna kritická místa na tocích a stav silnic v ohroženém území,
- společně s Policií ČR zabezpečuje uzavírky, dopravní značení a v případě nutnosti zabezpečuje policejní nebo po dohodě s Armádou ČR vojenské hlídky na uzavřené úseky silnic.

Další informace: Kontakty v Adresáři povodňového plánu

4.3.2.3 Pracovníci odpovědní za evakuaci osob a ochranu objektů a majetku

- Zabezpečují ve spolupráci s Policií ČR, popřípadě Armádou ČR a povodňovými komisemi obcí evakuaci osob,
- dále zabezpečují ochranu objektů a majetku – účelnými opatřeními v nejnutnějším rozsahu.

Další informace: Kontakty v Adresáři povodňového plánu

4.3.2.4 Pracovník odpovědný za nouzové zásobování

- Prověřuje možnosti nouzového zásobování potravinami, pitnou vodou a humanitární pomocí a v případě nutnosti ji zajišťuje.

Další informace: Kontakty v Adresáři povodňového plánu

4.3.2.5 Pracovník odpovědný za zdravotní zabezpečení

- Organizačně zajišťuje mimořádnou hygienickou a zdravotní péči pro postižené oblasti a to v rozsahu, který vyplývá z konkrétní situace.

Další informace: Kontakty v Adresáři povodňového plánu

4.3.2.6 Zapisovatelky

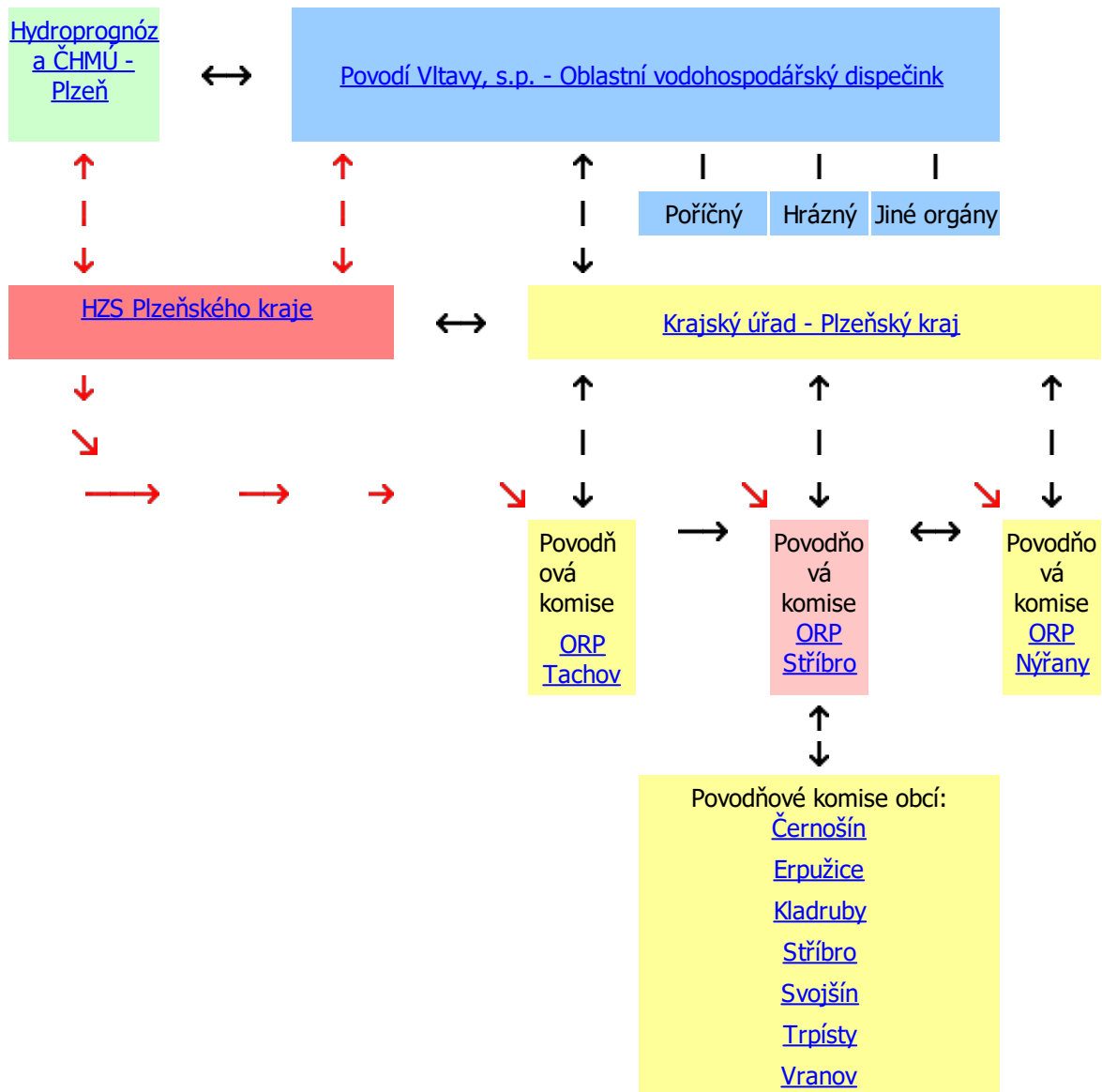
- Zaznamenávají veškeré informace do povodňové knihy,
- přepisují informace na PC, připravují podklady pro hlášení,
- provádějí výdej a evidenci identifikačních karet osob a vozidel povodňové komise,
- udržují spojení se členy povodňové komise a s ostatními spolupracujícími organizacemi,
- vedou přehled o pohybu a dosažitelnosti členů povodňové komise,
- organizují proviantní zabezpečení povodňové komise

Další informace: Kontakty v Adresáři povodňového plánu

4.4 Přehled vyrozumění

Hlásná služba městského úřadu Stříbro	
zajišťuje	odbor životního prostředí
způsob předání	telefonicky
zpráva od /koho/	povodňového orgánu obce nebo města na území ORP Stříbro (kromě správců vybraných hlásných profilů)
zprávu předá /komu/	1. starostovi města Stříbro
	2. členům pracovního štábu povodňové komise ORP Stříbro
	3. starostům obcí ležících níže po toku
zpráva od /koho/	povodňového orgánu města/obce Planá, Kočov, Stáž, Tachov, Černošín, Stříbro, Trpísty (správci vybraných hlásných profilů)
zprávu předá /komu/	1. starostovi města Stříbro
	2. členům pracovního štábu povodňové komise ORP Stříbro
	3. MěÚ nebo povodňové komisi ORP Nýřany
	4. KÚ nebo povodňové komisi Plzeňského kraje
	5. Povodí Vltavy s.p., závod Berounka Plzeň
	6. ČHMÚ Plzeň v případě selhání standardního způsobu vyrozumění /po vyzvání ČHMÚ/
zpráva od /koho/	KOPIS HZS PK (nebo prostřednictvím KÚ nebo povodňové komise) upozornění (1. SPA) nebo výstraha (2. SPA či 3. SPA)
zprávu předá /komu/	1. starostovi města Stříbro
	2. členům pracovního štábu povodňové komise ORP Stříbro
	3. orgánům obcí nebo povodňovým komisím obcí na území ORP Stříbro

4.4.1 Schéma přenosu informací povodňových komisí



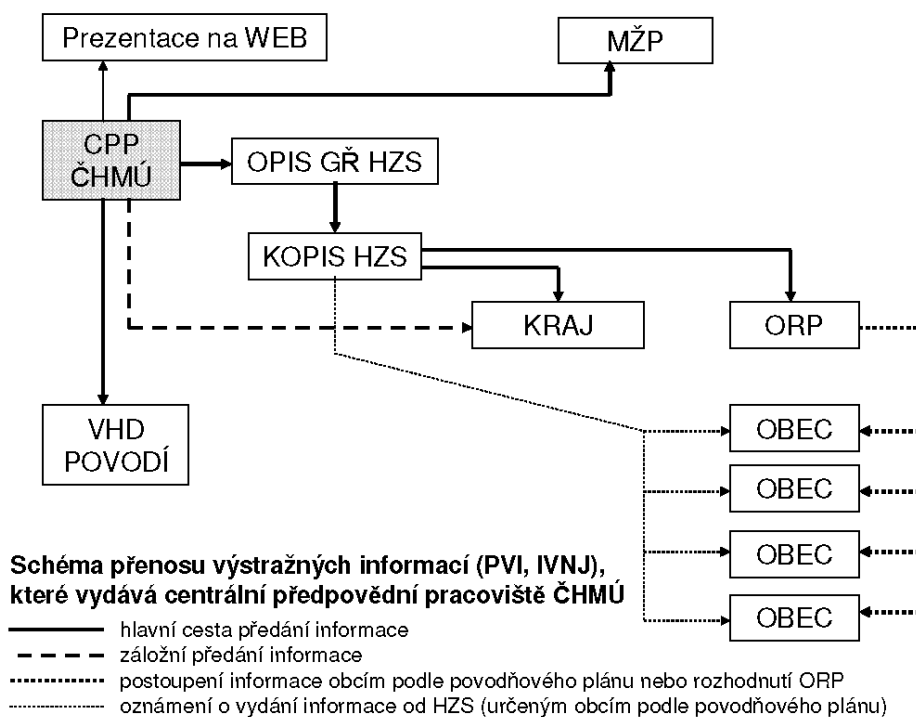
4.4.2 Schéma přenosu informací

Zdroje:

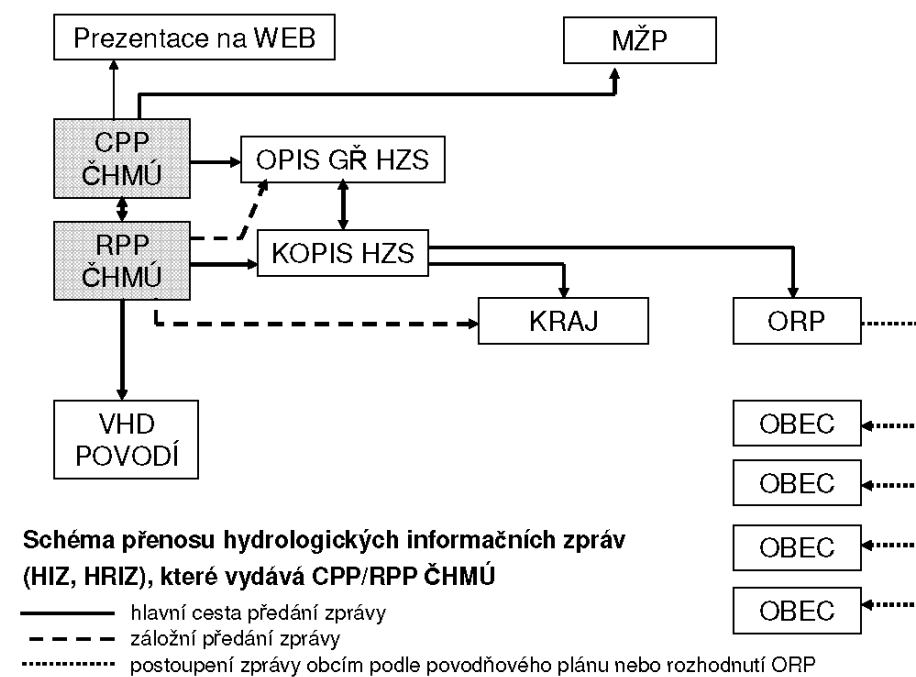
Metodický pokyn odboru ochrany vod Ministerstva životního prostředí č.9/2011 k zabezpečení hlásné a předpovědní povodňové služby (Věstník MŽP částka 12/2011).

Metodický pokyn č. 14/05 odboru ochrany vod MŽP pro zpracování plánu ochrany území pod vodním dílem před zvláštní povodní (Věstník MŽP částka 9/2005)

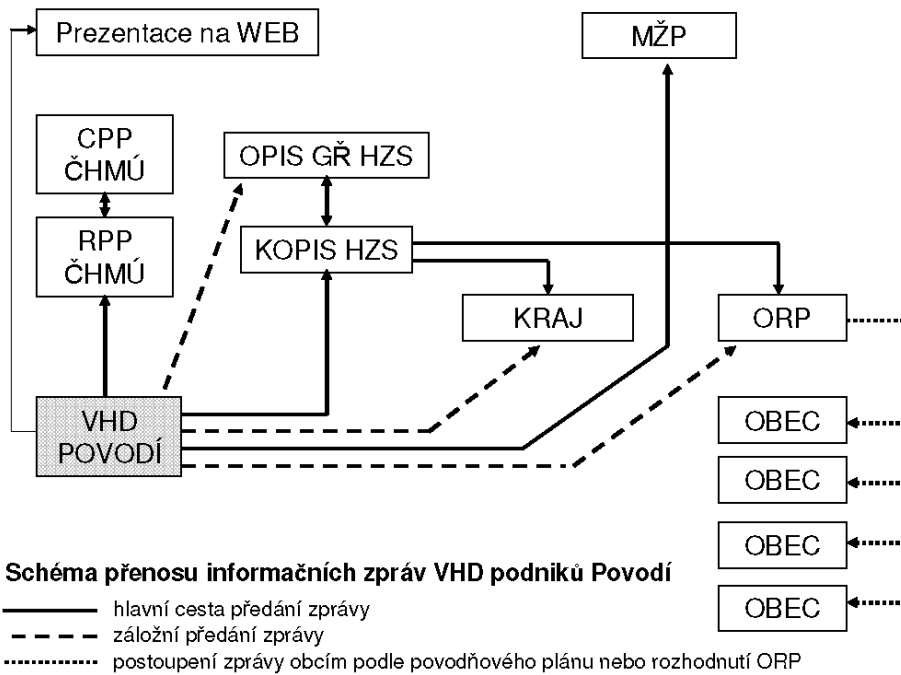
4.4.2.1 Schéma přenosu výstražných informací ČHMÚ



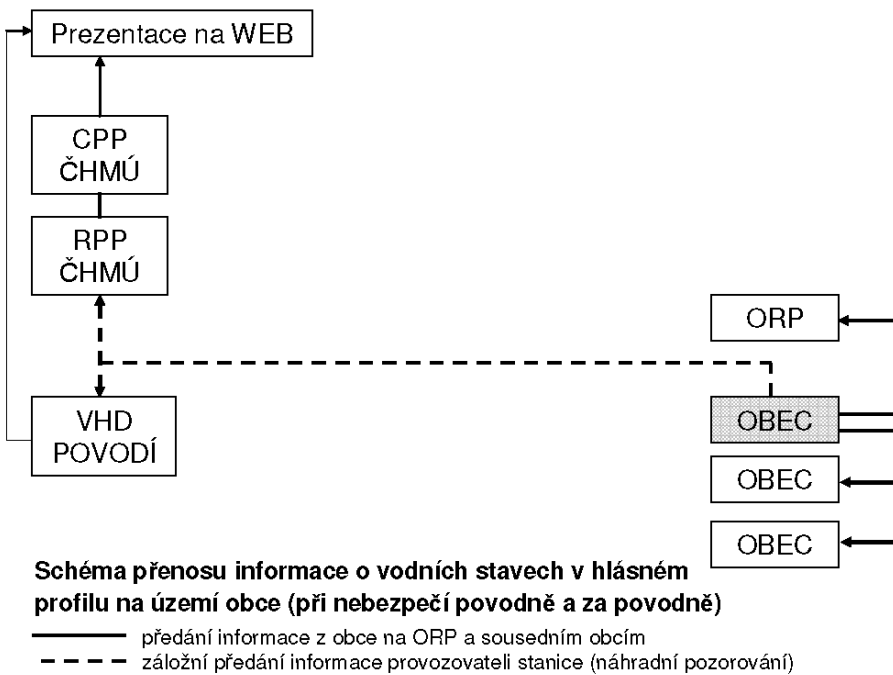
4.4.2.2 Schéma přenosu hydrologických informačních zpráv ČHMÚ



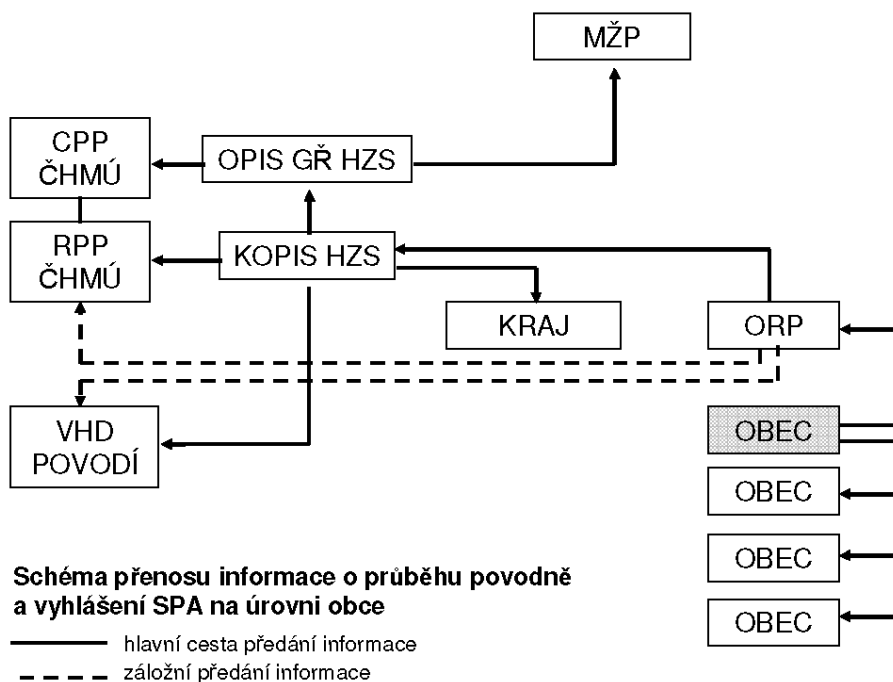
4.4.2.3 Schéma přenosu informačních zpráv VHD podniků Povodí



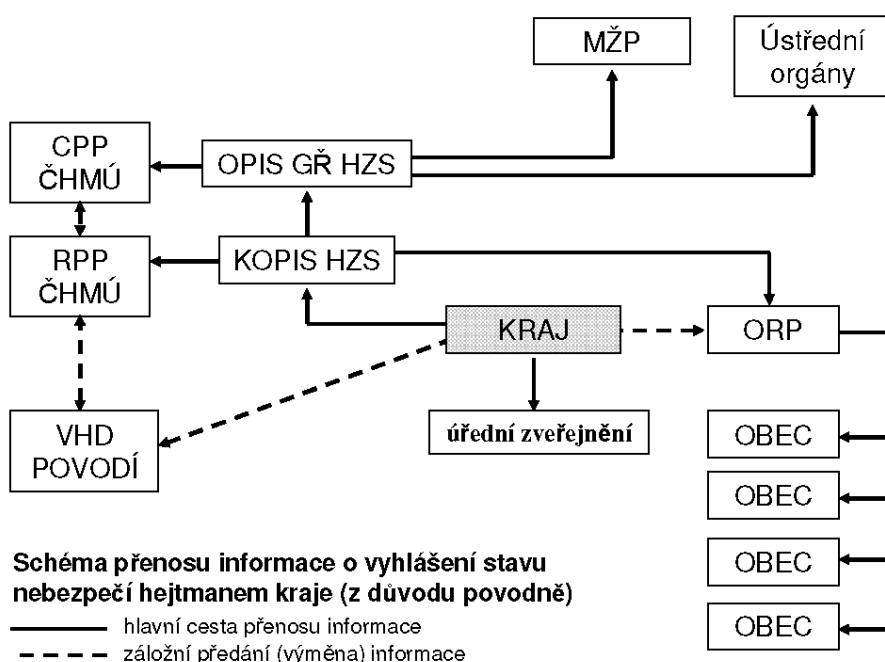
4.4.2.4 Schéma přenosu informace o vodních stavech v hlásném profilu na území obce



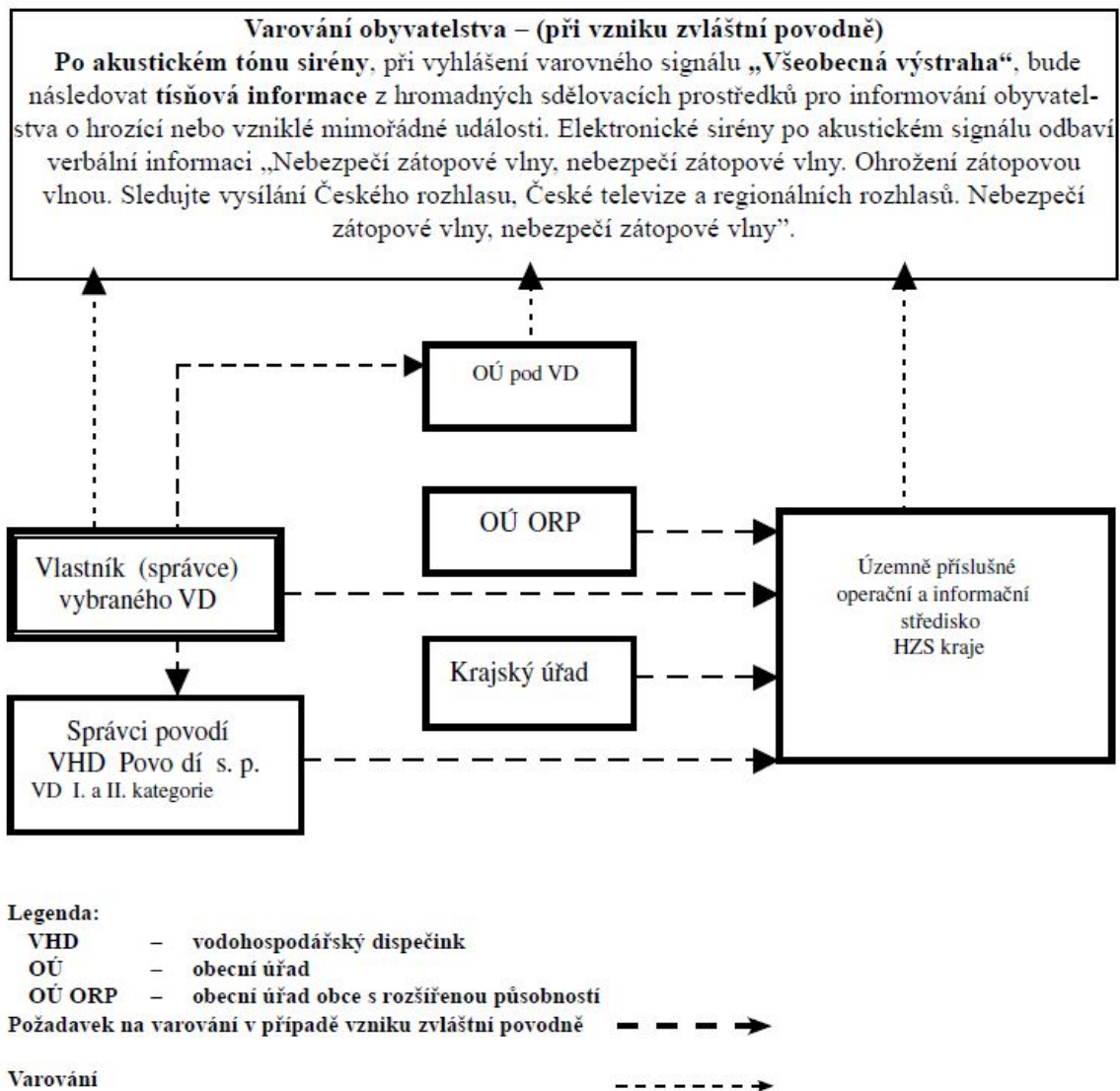
4.4.2.5 Schéma přenosu informace o průběhu povodně a vyhlášení SPA na úrovni obce



4.4.2.6 Schéma přenosu informace o vyhlášení stavu nebezpečí hejtnanem kraje



4.4.2.7 Schéma varování při zvláštní povodni



4.5 Způsob vyhlášení stupňů povodňové aktivity

Zpráva o nebezpečí ohrožení povodněmi může být obdržena následujícím způsobem:

- od KOPIS HZS Plzeňského kraje (Krajské operační a informační středisko hasičského záchranného sboru Plzeňského kraje),
- od povodňových orgánů obcí ve správním obvodu ORP Stříbro,
- od povodňových komisí obcí v sousedním ORP výše na toku ([Kočov](#), [Planá](#), [Bor](#), [Stráž](#))
- od Krajského úřadu Plzeňského kraje nebo Povodňové komise Plzeňského kraje,
- od jiných povodňových orgánů,
- od vodohospodářského dispečinku Povodí Vltavy, s.p.,
- od Povodí Vltavy s.p. - závod Berounka,
- od ČHMÚ pobočka Plzeň,
- od předpovědní a hlásné povodňové služby – výstražná informace.

V případě, že jsou informace od jiných složek než výše uvedených, je tato zpráva zpětně prověřena tajemníkem povodňové komise, popřípadě tajemníkem určenou osobou, a to dotazem nebo jiným způsobem, aby se zabránilo vzniku „planého poplachu“. **Prověření musí být provedeno do 20 minut.**

4.5.1 1. SPA

První stupeň - STAV BDĚLOSTI

Činnost:

- tajemník PK (vedoucí odboru životního prostředí města Stříbro) popřípadě zástupce tajemníka PK aktivují dle předpokládaného vývoje hydrologické a meteorologické situace PK ORP . Informace o možnosti vzniku povodňové situace musí být před vyrozuměním dosažení **1. SPA** ověřena,
- kontrola spojení a oznámení o tom, že nastal stav bdělosti (telefonické spojení) se členy
 - Povodňové komise ORP Stříbro,
 - Povodňových komisí obcí ohrožených povodněmi ve správním obvodu ORP Stříbro,
 - s PK okolních ORP
 - s PK Plzeňského kraje,
 - s operačním střediskem HZS Plzeňského kraje, územní odbor Plzeň
 - s ČHMÚ pobočka Plzeň,
 - s oblastním vodohospodářským dispečinkem Povodí Vltavy s.p.,
- aktivace Hlásné povodňové služby,
- sběr a zaznamenávání informací o vývoji situace při očekávaném zhoršení situace,
- vydávání operativních úkolů,
- zápisy do Povodňové knihy v případě, že lze očekávat zhoršení situace na **2.SPA**,
- provádění Evidenčních a dokumentačních prací.

Další informace: Tabulka [hlásných profilů](#) 

4.5.2 2. SPA

Druhý stupeň - STAV POHOTOVOSTI

Činnost:

- předseda povodňové komise (místopředseda) před vyhlášením **2. SPA**, aktivuje PK ORP Stříbro,
- při dosažení směrodatných limitů pro **2. SPA** (s prognózou dalšího zhoršování situace) vyhláší **2. SPA** pro příslušný úsek vodního toku,
- vyrozumění příslušných povodňových orgánů obcí (telefonem, mailem, faxem),
- na základě očekávání zhoršení situace či na základě potřeby, aktivace všech vyčleněných sil a prostředků - v případě potřeby jejich pohotovost,
- jednání PK, informace o situaci, přijímání prvních konkrétních opatření,
- podávání hlášení:
 - Povodňové komisi ORP Stříbro,
 - Povodňovým komisím obcí ohrožených povodněmi ve správním obvodu ORP,
 - PK okolních ORP ([ORP Tachov](#), [ORP Nýřany](#))
 - PK Plzeňského kraje,
 - operačnímu středisku HZS Plzeňského kraje, územní odbor Plzeň
 - ČHMÚ pobočka Plzeň,
 - oblastnímu vodohospodářskému dispečinku Povodí Vltavy s.p.,
- проверки připravenosti k zásahům smluvně zajištěných sil a prostředků,
- podle požadavku médií zpracování informací pro jejich potřebu,
- zápisy do povodňové knihy,
- provádění evidenčních a dokumentačních prací.

4.5.3 3. SPA

Třetí stupeň - STAV OHROŽENÍ

Činnost:

- předseda povodňové komise (místopředseda) před vyhlášením 3. SPA, svolává PK, pokud již není svolaná, a to vydáním pokynu tajemníkovi PK (zástupci tajemníka PK), který zajistí provedení,
- při dosažení směrodatných limitů pro 3. SPA (s prognózou dalšího zhoršování situace) vyhláší 3. SPA pro příslušný úsek vodního toku (popř. řešit s hejtmánem vyhlášení krizového stavu podle vývoje situace),
- vyzoomění příslušných povodňových orgánů obcí (telefonem),
- zajištění trvalé pohotovosti všech členů povodňové komise – dle potřeby,
- organizování a řízení zásahů - spolupráce s dalšími účastníky povodňové ochrany a záchrannými a bezpečnostními složkami,
- zasedání PK ORP dle potřeby, vzájemné informování o povodňové situaci,
- podávání hlášení:
 - Povodňové komisi ORP Stříbro,
 - Povodňovým komisím obcí ohrožených povodněmi ve správním obvodu ORP,
 - PK okolních ORP ([ORP Tachov](#), [ORP Nýřany](#)),
 - PK Plzeňského kraje,
 - operačnímu středisku HZS Plzeňského kraje, územní odbor Plzeň,
 - ČHMÚ pobočka Plzeň,
 - oblastnímu vodohospodářským dispečinku Povodí Vltavy s.p.,
- organizuje náhradní ubytování evakuovaného obyvatelstva v územním obvodu, pokud o to požádá PK obce ve správním obvodu, která to nemůže zajistit vlastními prostředky,
- řešit s IZS potřebu humanitární pomoci pro náhradní ubytování ve větším rozsahu (lehátka, přikrývky),
- vede přehled o evakuovaných osobách v územním obvodu,
- připravuje obsah informací a zpráv pro sdělovací prostředky a po schválení předsedou zajišťuje jejich zveřejnění,
- řešit vzniklé situace ve správním obvodu podle potřeby, poskytnout pomoc obcím podle požadavků a možností, k tomu vyžadovat pomoc dalších fyzických a právnických osob,
- spolupracuje s KHS a KVS (např. koordinuje likvidaci uhynulých zvířat a hygienické práce v objektech),
- monitoruje situaci v zásobování pitnou vodou a organizuje příslušná opatření na území správního obvodu,
- navrhuje vyžádání sil a prostředků v případě vyčerpání vlastních možností cestou povodňového orgánu Plzeňského Kraje a IZS,
- vyhodnocuje dopravní situaci a průjezdnost v zasaženém území, spolupracuje s PČR a SÚS při uzavírkách, vedení tras odklonu a o těchto skutečnostech vede přehled a podává informace,
- organizuje a koordinuje humanitární pomoc ve správním obvodu a vede o tom přehled, spolupracuje s ČČK a ostat. humanitárními organizacemi,
- podle požadavku médií zpracování informací pro jejich potřebu,
- zápisy do povodňové knihy,
- provádění evidenčních a dokumentačních prací.

Stav **pohotovosti (2. SPA)** a stav **ohrožení (3. SPA)** vyhláší ve svém správním území příslušný povodňový orgán obce nebo ORP. V případě, že tak neučiní, vyzve povodňový orgán vyššího stupně povodňový orgán nižšího stupně k činnosti a pokud ten neučiní příslušné kroky k

vyhlášení SPA, vyhlásí SPA ve svém správním obvodu sám. O těchto krocích se bezodkladně vzájemně informují. Stupně povodňové aktivity odvolává příslušný povodňový orgán obce či ORP Stříbro. Informace o odvolaných SPA bude poskytnuta všem povodňovým komisím a subjektům povodňové ochrany, jichž se dotýkalo vyhlášení SPA.

Další informace: Tabulka [hlásných profilů](#) 

4.6 Identifikace pracoviště povodňové komise

Stanoviště povodňové komise ORP Stříbro je v budově budově radnice, Masarykovo nám. 1 – kancelář starosty. nebo v kanceláři OŽP, Masarykovo nám. 63.

Dokumentace Povodňové komise ORP Stříbro je uložena na odboru životního prostředí.

4.7 Doporučené vybavení pracoviště povodňové komise

- Povodňový plán, Povodňová kniha,
- PC s tiskárnou,
- ruční akumulátorové osvětlovací prostředky,
- mobilní telefony,
- telefony, 4 ks, z toho jeden fax,
- kreslicí a psací prostředky,
- mapa ORP Stříbro,
- digitální fotoaparát,
- měřicí pásma 50 m,
- proviantní zabezpečení pro přípravu teplých nápojů a ohřev stravy,
- záložní oděv a obuv.

4.8 Přehled spojení na důležité organizace



Podrobné kontakty povodňových komisí, důležitých organizací a rejstřík osob jsou v samostatném svazku: Adresář povodňového plánu. Soubor PDF pro tisk tohoto svazku získáte při každé aktualizaci údajů v Editoru dat povodňových plánů, v části Export dat povodňového plánu. Adresář má tyto části:

- Povodňové komise
- Organizace
- Rejstřík osob

4.9 Plán pravidelné aktualizace dPP

Aktualizace dat bude rozdělena na několik celků s odlišnou periodou zpracování.

- a) **Složení a kontaktní údaje povodňových komisí, kontaktní údaje organizací** - aktualizace složení povodňových komisí v editoru dat se provede **1x ročně**. V případě potřeby se provede aktualizace povodňových komisí před obdobím a v období zvýšeného povodňového nebezpečí (např. při jarním tání, po výstraze ČHMÚ na bouřky s přívalovými dešti, dlouhotrvající a vydatné deště). Aktualizaci údajů provede v Editoru dat okamžitě po zjištění změny pověřený správce povodňového plánu. Pro obce, které nemají dPP provede aktualizaci kontaktních údajů ORP.

- b) **Data zpracovaná v Editoru dat** – úpravy, doplnění nebo aktualizaci údajů v Editoru dat provede kraj, co nejdříve po zjištění změny, podle vlastních informací nebo na základě podkladů či požadavku ORP. Po provedení aktualizace exportuje správce povodňového plánu změněnou databázi z Editoru dat na krajský server, pokud toto není nastaveno automaticky.
- c) **Data z centrálních zdrojů** - aktualizaci dat z centrálních zdrojů zajišťuje kraj.
- d) **Mapové podklady** - aktualizaci mapových podkladů z centrálních zdrojů (dPP ČR) zajišťuje kraj.
- e) **Textová část** - aktualizaci údajů (export tabulek apod.), které byly aktualizovány v databázích, provede správce povodňového plánu současně s úpravou databází. Povodňové orgány prověří 1x ročně platnost textové části povodňových plánů. Podle potřeby zajistí kraj ve spolupráci s příslušným správcem povodňového plánu aktualizaci webové prezentace dPP a vydá dPP na DVD nebo jiném přenosném nosiči, určeném k lokální instalaci.
- f) **Lokální instalace** - kontaktní údaje a data zpracovaná v Editoru dat lze pro lokální instalaci na městských a obecních úřadech stahovat kdykoliv podle potřeby. Podle potřeby vydá kraj dPP na DVD nebo jiném přenosném nosiči, určeném k lokální instalaci.
- g) **Tištěné verze** - při změnách textové verze povodňového plánu ORP vydá kraj novou verzi pro tisk (PDF) a umožní její stažení nebo jiný způsob distribuce. Případný tisk souboru je v kompetenci ORP. Aktuální kontaktní údaje komisí a organizací ve formátu pro tisk (PDF) je možné kdykoliv získat z Editoru dat (Adresář povodňového plánu).
- h) **Upozornění na změny a jejich evidence** - záznam o provedených změnách je součástí každého povodňového plánu samostatně pro textovou část a pro databáze. Na serveru kraje bude vedena historie změn, pokyny pro aktualizaci a odkazy na stažení aktualizovaných souborů.

Další informace: [Přehled aktualizací textové části povodňového plánu](#) 4

4.10 Způsob varování a informování obyvatelstva

Pro varování obyvatelstva při hrozbě nebo vzniku mimořádné události byl od 1. listopadu 2001 zaveden Ministerstvem vnitra na území České republiky jeden varovný signál „VŠEOBECNÁ VÝSTRAHA“. Signál je vyhlášen kolísavým tónem sirény po dobu 140 vteřin.

Po akustickém tónu sirény, při vyhlášení varovného signálu „VŠEOBECNÁ VÝSTRAHA“, budou následovat tísňová hlášení v hromadných informačních prostředcích pro vyrozumění obyvatelstva o hrozcí nebo vzniklé mimořádné události.

Obyvatelstvo bude také varováno místními sdělovacími prostředky (Český rozhlas, Česká televize, regionální rozhlasové a televizní stanice). Další informace o vzniklé události budou předávány obyvatelstvu místním rozhlasem, podnikovými rozhlasy, policií a HZS, osobně prostřednictvím spoluobčanů apod.

signál	tón	kdy zazní
všeobecná výstraha	kolísavý tón po dobu 140 vteřin	při bezprostředním ohrožení mimořádnou událostí nebo při jejím nenadálém vzniku
zkušební tón	nepřerušovaný tón po dobu 140 vteřin	ověřování provozuschopnosti se provádí každou první středu v měsíci ve 12 hodin

Je třeba dodržovat následující zásady:

- respektovat a snažit se získat informace z oficiálních zdrojů (rozhlas, televize, rozhlasový vůz, vyhláška obecního úřadu, pokyny zaměstnavatele a podobně)
- nerozšiřovat poplašné a neověřené zprávy
- varovat ostatní ohrožené osoby ve svém nejbližším okolí

- netelefonovat zbytečně – telefonní síť je v situacích ohrožení přetížena
- nepodceňovat vzniklou situaci
- pomáhat sousedům, zejména starým, nemocným a nemohoucím lidem
- nejdříve zachraňovat lidské životy a zdraví, pak zachraňovat majetek
- uposlechnout pokynů pracovníků záchranných složek, orgánů státní správy a samosprávy

Rozmístění hlásičů místních informačních systémů evidovaných v POVIS je možné zobrazit na [mapě](#), jejich souhrnné údaje ve výpisu z databáze pro území ORP: [Stříbro](#) - [sestava](#)

4.11 Evakuace osob

Evakuací se zabezpečuje přemístění osob, zvířat, předmětů kulturní hodnoty, technického zařízení, případně strojů a materiálu k zachování nutné výroby a nebezpečných látek z míst ohrožených mimořádnou událostí do míst, která zajišťují pro evakuované obyvatelstvo náhradní ubytování a stravování, pro zvířata ustájení a pro věci uskladnění.

Evakuace se vztahuje na všechny osoby v místech ohrožených mimořádnou událostí s výjimkou osob, které se budou podílet na záchranných pracích, na řízení evakuace nebo budou vykonávat jinou neodkladnou činnost; přednostně se plánuje pro děti do 15 let, pacienty ve zdravotnických zařízeních, osoby umístěné v sociálních zařízeních, osoby zdravotně postižené, doprovod osob výše uvedených.

Evakuační středisko se umísťuje zpravidla v místě mimo evakuační prostor. Evakuované osoby jsou zde shromažďovány a informovány o dalším postupu.

Evakuační středisko zajišťuje:

- řízení přepravy z míst shromažďování do evakuačního střediska s využitím dostupných dopravních prostředků,
- vedení evidence o příjmu evakuovaných osob a poskytování pomoci při slučování evakuovaných rodin,
- přerozdělování evakuovaných osob do předurčených příjmových oblastí a přijímacích středisek,
- vytvoření a označení místa pro podávání základních informací v prostoru evakuačního střediska,
- první zdravotnickou pomoc, popř. přednemocniční neodkladnou péči a převoz zraněných nebo nemocných do zdravotnických zařízení,
- vytýčení tras k nástupním stanicím hromadné přepravy,
- nocleh a stravování pro personál a evakuované obyvatelstvo, které se zdrží v evakuačním středisku déle než 12 hodin,
- udržování veřejného pořádku v prostoru evakuačního střediska,
- podávání informací o průběhu evakuace pracovní skupině krizového štábu.

Přijímací středisko zajišťuje:

- příjem evakuovaných osob,
- přerozdělení evakuovaných osob do předurčených cílových míst přemístění a míst nouzového ubytování,
- první zdravotnickou pomoc a případný odvoz nemocných do vyčleněných zdravotnických zařízení,
- informování orgánů o průběhu evakuace,
- informování evakuovaných osob, zejména o místě nouzového ubytování a stravování,
- informování orgánů veřejné správy, dotčených evakuačními opatřeními, o počtech a potřebách evakuovaných osob

Tabulka [evakuačních míst](#) 99

4.12 Organizace dopravy

Za situace, kdy se určité části státních silnic stanou nesjízdnými, nebo budou v důsledku povodně bezprostředně ohroženy, zajišťuje v souladu s ust. § 24, odst. 6 zákona č. 13/1997 Sb., o pozemních komunikacích, označení příslušných úseků a objízdných tras Správa a údržba silnic Střebro. Tato opatření provádí v součinnosti s Povodňovou komisí ORP Střebro a podle potřeby ve spolupráci s Policií ČR, která se na regulaci dopravy rovněž podílí. V závislosti na rozsahu ohrožení nebo poškození silnic, konkrétní situaci, předpokládané době trvání uzavírky a jiných rozhodujících okolnostech, mohou být v některých případech provedeny nezbytné operativní změny objízdných tras.

O uzavřených úsecích a objížďkách a o případných změnách dopravních opatření je zapotřebí bezodkladně informovat:

- hasičský záchranný sbor (HZS) Plzeňského kraje – územní odbor Plzeň
- záchrannou a dopravní zdravotní službu (ZZS) Plzeň
- dopravní inspektorát Plzeň – Policie ČR, územní odbor Plzeň
- subjekty provádějící zásobování
- provozovatele linkové osobní dopravy
- regionální popř. celoplošné sdělovací prostředky

4.13 Dokumentace a vyhodnocení

Evidenční a dokumentační práce jsou opatření prováděná za účelem zabezpečení průkazných a objektivních záznamů o průběhu povodně, o provádění opatření na ochranu před povodněmi, o příčině vzniku a velikosti škod a o jiných okolnostech souvisejících s povodní.

Tyto práce slouží pro posouzení a vyhodnocení povodně z hydrologického hlediska a z hlediska účinnosti provedených opatření a pro návrh oprav, údržby, popřípadě investic a dalších opatření na ochranu před povodněmi.

Evidenčními a dokumentačními pracemi jsou zejména:

- záznamy v povodňové knize,
- průběžný záznam vodních stavů a orientačních hodnot rychlostí a průtoků,
- průběžný záznam údajů o provozu vodních děl ovlivňující průběh povodně,
- označování nejvýše dosažené hladiny,
- fotografická dokumentace povodňové situace a filmové záznamy,
- zaměřování a zakreslování záplavového území,
- monitorování kvality vody a možných zdrojů znečištění,
- účelový terénní průzkum a šetření,
- zprávy o prohlídkách po povodni a souhrnné a celkové zprávy o průběhu povodně.

4.13.1 Povodňová kniha

Povodňová kniha je pracovní deník, který vedou povodňové orgány, další účastníci ochrany před povodněmi a subjekty, které mají tuto povinnost zakotvenou ve svých povodňových plánech. Zapisují se do ní zejména:

- doslovné znění přijatých zpráv s uvedením odesílatele, způsobu a doby převzetí doslovné znění přijatých zpráv s uvedením odesílatele, způsobu a doby převzetí,
- doslovné znění odeslaných zpráv s uvedením jejich pramene, způsobu a doby odeslání,
- datum a čas vyhlášení nebo odvolání stupňů povodňové aktivity,
- datum a čas převzetí řízení ochrany před povodněmi povodňovým orgánem vyššího stupně,
- datum a čas ukončení řízení ochrany před povodněmi povodňovým orgánem vyššího stupně,
- doslovné znění příkazů povodňového orgánu,
- popis provedených opatření,
- výsledky povodňových prohlídek.

Zápisy do Povodňové knihy provádějí jen osoby tím pověřené – zapisovatelky, které jsou povinny každý zápis podepsat. Přehledný způsob jak zprávy o povodni zachytit a vyhodnotit je evidence zpráv v Záznamníku přijatých a odeslaných zpráv, kde jsou všechny zprávy zapsány. Zprávám se přiděluje Evidenční číslo (obdobu čísla jednacího) a uvádí se, kde a jak je zpráva založena.

Každá zpráva se zaznamenává následujícím způsobem:

- **Telefonické zprávy (fonogramy)** se zapisují do Záznamníku přijatých a odeslaných zpráv, také se mohou nahrát na diktafon a později přepsat buď ručně do Záznamníku přijatých a odeslaných zpráv nebo na počítači. Zprávě se přidělí evidenční číslo, které se napíše do pravého horního rohu zprávy, dále od koho byla přijata, kdy byla přijata, její zápis, komu, kdy a jakým způsobem předána.
- U zpráv, které jsou již **v tištěné formě**, např. fax (z faxových zpráv se musí provést kopie na kopírce, pokud je fax vytištěn na termopapíru), nebo jiná písemnost, fotografie, mapy, kopie novinových článků apod. se přidělí evidenční číslo ze Záznamníku přijatých a odeslaných zpráv (do Záznamníku se uvedou pouze údaje kdy a od koho zpráva přišla, komu a jak byla předán, dále stručný název zprávy a obsah), zpráva se tímto číslem označí a uloží do **Desek pro ukládání dokumentů**, jedná se o desky s rychlovačem.
- Zprávy na **CD, DVD a dalších médiích** se evidují jako ostatní zprávy.

4.13.2 Souhrnná zpráva z povodně

Vyhodnocení povodně a zpracování zprávy o povodni zajišťuje PK ORP Stříbro. Tato zpráva je zpracovávána pro povodeň, při které byla vyhlášena povodňová aktivita (2. nebo 3. stupeň), došlo k povodňovým škodám, nebo byly prováděny povodňové zabezpečovací a záchranné práce. Zprávu o povodni vypracovávají jednotlivé obce a městské obvody a na základě těchto zpráv je vypracována zpráva o povodni ORP, která je pak předána krajskému úřadu Plzeňského kraje a Povodí Vltavy, s.p.

Zpráva o povodni obsahuje:

- rozbor příčin a průběhu povodně,
- popis a posouzení účinnosti provedených opatření,
- věcný rozsah a odborný odhad výše povodňových škod,
- návrh opatření na odstranění následků povodně,

Zpráva je zpracována ve lhůtě do 3 měsíců po ukončení povodně, v případě potřeby rozsáhlejších dokumentačních prací se provede doplňkové vyhodnocení do šesti měsíců po ukončení povodně.

Evidenci vyhodnocených povodní zajišťuje Povodí Vltavy, s.p. a ČHMÚ pobočka Plzeň.

4.14 Seznam existující dokumentace

Dokumentace	Uloženo
Studie odtokových poměrů významných vodních toků	Pouze dokumentace vyhlášených záplavových území (OŽP)
Studie odtokových poměrů drobných vodních toků	Pouze dokumentace vyhlášených záplavových území (MěÚ OŽP)
Manipulační řady VD I-III. kategorie	---
Manipulační řady VD IV. kategorie	MěÚ Stříbro, odbor životního prostředí
Provozní řady	MěÚ Stříbro, odbor životního prostředí
Havarijní plány	MěÚ Stříbro, odbor životního prostředí
Evakuační plány	MěÚ Stříbro, sekretariát krizového řízení

Dokumentace	Uloženo
Krizové plány	MěÚ Stříbro, sekretariát krizového řízení

4.15 Postupy činnosti hlásné služby při zjištění mezních stavů z lokálních varovných systémů



Povodňový plán ORP Stříbro

5

Grafická část

5 Grafická část

Digitální verze Povodňového plánu obsahuje mapový server zajišťující interaktivní práci s mapou. Propojení mapy s databází správních a hydrologických informací umožňuje rychlejší vyhledání potřebných údajů pro zkoumané území. Správní členění a rastrové mapy jsou společné všem mapovým kompozicím.

Všechna vytvořená témata obsahuje tzv. Souhrnná mapa.



Veřejná verze povodňového plánu: https://dpp.plzensky-kraj.cz/pub_3213/



Povodňový plán ORP Stříbro

6

Přílohy

6 Přílohy

6.1 Dokumenty



Podrobné kontakty povodňových komisí, důležitých organizací a rejstřík osob jsou v samostatném svazku: Adresář povodňového plánu. Soubor PDF pro tisk tohoto svazku získáte při každé aktualizaci údajů v Editoru dat povodňových plánů, v části Export dat povodňového plánu. Adresář má tyto části:

- Povodňové komise
- Organizace
- Rejstřík osob

Dokumenty uložené v POVIS

VH dokument

- Potvrzení souladu pro Povodňový plán ORP Stříbro s nadřazeným povodňovým plánem, Krajský úřad Plzeňského kraje (Podpis: Ing. Marie Hanušová) 10.09.2012
- Stanovisko správce toku, Povodí Vltavy, s. p., Ing. Miloň Kučera, ředitel závodu Berounka (Dokument připojen k více dPP: 15) 03.09.2012

6.2 Seznam toků

Z tabulek jsou vyřazeny toky bez názvu, hydromeliorační díla a občasné toky. Kompletní údaje jsou v mapě [vodních toků](#).

Názvy významných vodních toků dle vyhlášky MZe č. [178/2012 Sb.](#) jsou v tabulce evidence Dibavod uvedeny tučně s číslem hydrologického pořadí v závorce.

V tabulce toků podle evidence ISVS jsou některé toky uvedeny duplicitně. Názvy toků v takovém případě označují úseky toku, které mají různé správce, nebo se jedná o úseky se stejným správcem, které na sebe nenavazují, nebo pro které byla vydána různá rozhodnutí o správě při stejném správcem. Správcovství je v mapě odlišeno různými barvami zobrazení toku.

6.2.1 Vodní toky (Dibavod)

▼ Přehled vodních toků

Název toku (č. hyd. pořadí u významných toků)	ID toku	ID Dibavod	Recipient	Správce
Bezemínský p.	10274221	130690001200	Hadovka	Povodí Vltavy, s.p.
Blažimský p..	10268609	130590000100	Úterský p.	Lesy ČR, s.p.
Borovanský p.	10273843	130300000100	Výrovský p.	Lesy ČR, s.p.
Břetislavský p.	10261741	130680000100	Hadovka	Povodí Vltavy, s.p.
Černošínský p.	10239040	129900000100	Mže	Lesy ČR, s.p.
Dolský p.	10256983	129880000100	Mže	Povodí Vltavy, s.p.
Dolský p.	10239488	130570000100	Úterský p.	Lesy ČR, s.p.

Název toku (č. hyd. pořadí u významných toků)	ID toku	ID Dibavod	Recipient	Správce
Erpužický p.	10247525	130770000100	Úterský p.	Lesy ČR, s.p.
Hadovka (1-10-01-152)	10100320	130630000100	Úterský p.	Povodí Vltavy, s.p.
Hlubočka	10262644	130990000100	Vejpnický p.	Povodí Vltavy, s.p.
Hracholuský p.	10250556	130860000100	Mže	Lesy ČR, s.p.
Košenský p.	10257931	129790000100	Kosový p.	Lesy ČR, s.p.
Kosový p. (1-10-01-053)	10100082	129640000100	Mže	Povodí Vltavy, s.p.
Kozolupský p.	10261856	130710000100	Úterský p.	Lesy ČR, s.p.
Křelovický p.	10261799	130750000100	Úterský p.	Lesy ČR, s.p.
Lázský p.	10252453	129980000100	Mže	Povodí Vltavy, s.p.
Lomský p.	10280116	129940000100	Mže	Lesy ČR, s.p.
Luční p.	10256650	129910000100	Černošínský p.	Lesy ČR, s.p.
Luh	10268272	130540000100	Nezdický p.	Lesy ČR, s.p.
Malovický p.	10268823	130440000100	Mže	Povodí Vltavy, s.p.
Mezholeský p.	10278713	130130000100	Úhlavka	Lesy ČR, s.p.
Milevský p.	10258401	130330000100	Úhlavka	Lesy ČR, s.p.
Mže (1-10-01-001)	10100016	129120000100	Berounka	počet úseků 2: Povodí Vltavy, s.p., Správce zahraniční
Nedražický p.	10267407	131830000100	Hořina	počet úseků 2: Povodí Vltavy, s.p.
Nezdický p. (1-10-01-142)	10100937	130530000100	Úterský p.	Povodí Vltavy, s.p.
Otročinský p.	10262044	129960000100	Mže	Povodí Vltavy, s.p.
Petrský p.	10279501	130400000100	Mže	počet úseků 2: Lesy ČR, s.p.
Petrský p.	10261874	130400000800	Petrský p.	
Popovský p.	10279065	130990000800	Hlubočka	Povodí Vltavy, s.p.
Pstružná	10245381	130290002200	Výrovský p.	Povodí Vltavy, s.p.
Racovský p.	10278773	130110000100	Úhlavka	Povodí Vltavy, s.p.
Seňetický p.	10267448	130350000100	Úhlavka	Lesy ČR, s.p.
Skapecký p.	10278944	131790000100	Hořina	Povodí Vltavy, s.p.
Slavický p.	10245435	130720000100	Kozolupský p.	Povodí Vltavy, s.p.
Starý p.	10267254	130280000100	Výrovský p.	Povodí Vltavy, s.p.
Sulislavský p.	10256667	130420000100	Mže	počet úseků 2: Lesy ČR, s.p.

Název toku (č. hyd. pořadí u významných toků)	ID toku	ID Dibavod	Recipient	Správce
Sytenský p.	10273770	130420001800	Sulislavský p.	Povodí Vltavy, s.p.
Šárka	10251315	129860000100	Mže	Povodí Vltavy, s.p.
Touškovský p.	10239266	131860000100	Radbuza	Povodí Vltavy, s.p.
Úhlavka (1-10-01-089)	10100103	130000000100	Mže	Povodí Vltavy, s.p.
Úterský p. (1-10-01-135)	10100131	130460000100	Mže	Povodí Vltavy, s.p.
Veský p.	10280156	129840000100	Mže	Lesy ČR, s.p.
Výrovský p. (1-10-01-110)	10100306	130210000100	Úhlavka	Povodí Vltavy, s.p.
Zádubský p.	10262343	130660000100	Hadovka	Lesy ČR, s.p.
Zámecký p.	10256740	130360001100		Lesy ČR, s.p.
Žďárský p.	10245731	130370000100	Úhlavka	Lesy ČR, s.p.

Tabulka obsahuje údaje k 26.10.2024.

6.2.2 Vodní toky (ISVS)

▼ Přehled vodních toků (ISVS)

Název toku	ID toku	ISyPo ID	Recipient	Správce
Blažimský potok	10268609	200269340	Úterský p.	Lesy ČR, s.p.
Borovanský potok	10273843	200274574	Výrovský p.	Lesy ČR, s.p.
Čelivský potok	10261741	200262475	Hadovka	Povodí Vltavy, s.p.
Černošínský potok	10239040	200239784	Mže	Lesy ČR, s.p.
Dolský potok	10239488	200240231	Úterský p.	Lesy ČR, s.p.
Dolský potok	10256983	200257719	Mže	Povodí Vltavy, s.p.
Erpužický potok	10266513	200267244	Erpužický p.	Povodí Vltavy, s.p.
Hadovka	10100320	200066702	Úterský p.	Povodí Vltavy, s.p.
Hlubočka	10262644	200263377	Vejpnický p.	Povodí Vltavy, s.p.
Hracholuský potok	10250556	200251294	Mže	Lesy ČR, s.p.
Kořenský potok	10257931	200258667	Kosový p.	Lesy ČR, s.p.
Kosový potok	10100082	200066115	Mže	Povodí Vltavy, s.p.
Kozolupský potok	10261856	200262590	Úterský p.	Lesy ČR, s.p.
Křelovický potok	10261799	200262533	Úterský p.	Lesy ČR, s.p.
Kšický potok(Únehelský potok)	10268823	200269554	Mže	Povodí Vltavy, s.p.

Název toku	ID toku	ISyPo ID	Recipient	Správce
Lázský potok	10252453	200253189	Mže	Povodí Vltavy, s.p.
LBP Černošín.p. S od Otrocina	10277598	200278329	Černošínský p.	Lesy ČR, s.p.
LBP Hadovky J pod Sir. Nívou	10247600	200248338		Lesy ČR, s.p.
LBP Kosového potoka v km 4,4 - z Městského lesa	10258102	200258838		Lesy ČR, s.p.
LBP Kosového potoka v km 8,5	10268781	200269512	Kosový p.	Lesy ČR, s.p.
LBP Mže v km 36,1	10268457	200269188	Mže	Lesy ČR, s.p.
LBP Mže v km 36,9	10248297	200249035	Mže	Lesy ČR, s.p.
LBP PBP Nezdického potoka od obce Kamýk v km 3,5	10254302	200255038		Lesy ČR, s.p.
LBP potoka Hadovka v km 13,4	10260054	200260789	Hadovka	Lesy ČR, s.p.
LBP potoka Hadovka v km 13,7	10274814	200275545	Hadovka	Lesy ČR, s.p.
LBP potoka Hadovka v km 15,3	10280105	200280833	Hadovka	Lesy ČR, s.p.
LBP Úhlavky v km 9,4	10252486	200253222	Úhlavka	Lesy ČR, s.p.
LBP Úhlavky v km 23,1	10252701	200253437	Úhlavka	Lesy ČR, s.p.
LBP Úterského potoka v km 2,3	10263150	200263882	Úterský p.	Lesy ČR, s.p.
LBP Úterského potoka v km 2,9	10259363	200260099	Úterský p.	Lesy ČR, s.p.
LBP Úterského potoka v km 3,0	12002228	200518444		Lesy ČR, s.p.
LBP Úterského potoka v km 3,5	12002229	200518450		Lesy ČR, s.p.
LBP Úterského potoka v km 3,9	12002231	200518459		Lesy ČR, s.p.
Lomský potok	10280116	200280844	Mže	Lesy ČR, s.p.
Luční potok	10256650	200257386	Černošínský p.	Lesy ČR, s.p.
Luh	10268272	200269003	Nezdický p.	Lesy ČR, s.p.
Mezholezský potok	10278713	200279442	Úhlavka	Lesy ČR, s.p.
Milevský potok	10258401	200259137	Úhlavka	Lesy ČR, s.p.
Mže	10100016	200065734	Berounka	Povodí Vltavy, s.p.
Nedražický potok	10267407	200268138	Hořina	Povodí Vltavy, s.p.
Nezdický potok	10100937	200066638	Úterský p.	Povodí Vltavy, s.p.
Otročínský potok	10262044	200262778	Mže	Povodí Vltavy, s.p.
PBP Kozolupského potoka v km 4,3	10242048	200242790	Kozolupský p.	Lesy ČR, s.p.
PBP Mže v km 37,0	10263345	200264077	Mže	Lesy ČR, s.p.
PBP Mže v km 38,0	10259491	200260226	Mže	Lesy ČR, s.p.

Název toku	ID toku	ISyPo ID	Recipient	Správce
PBP Mže v km 38,5	10263316	200264048	Mže	Lesy ČR, s.p.
PBP Mže v km 52,4	10276600	200277331	Mže	Lesy ČR, s.p.
PBP nad kótou 638	10276391	200277122		Lesy ČR, s.p.
PBP Nezdického p. v km 3,5	10250991	200251729	Nezdický p.	Lesy ČR, s.p.
PBP Nezdického potoka od k. 608 v km 3,5	10272458	200273189		Lesy ČR, s.p.
PBP Sulislavského potoka do nádrže	10264046	200264778	Sulislavský p.	Lesy ČR, s.p.
PBP Úhlavky v km 8,8	10259934	200260669	Úhlavka	Lesy ČR, s.p.
PBP Úhlavky v km 12,5	10238993	200239737	Úhlavka	Lesy ČR, s.p.
PBP Úhlavky v km 16,3	10239030	200239774	Úhlavka	Lesy ČR, s.p.
PBP Úhlavky v km 17,5	10256985	200257721	Úhlavka	Lesy ČR, s.p.
PBP Úterského potoka v km 2,8	10261705	200262440	Úterský p.	Lesy ČR, s.p.
PBP Úterského potoka v km 3,8	12002230	200518454		Lesy ČR, s.p.
PBP Úterského potoka v km 10,8	10242004	200242746	Úterský p.	Lesy ČR, s.p.
PBP Úterského potoka v km 14,3	10271771	200272502	Úterský p.	Lesy ČR, s.p.
PBP Úterského potoka v km 14,9	10247046	200247784	Úterský p.	Lesy ČR, s.p.
Pekelský potok	10247525	200248263	Úterský p.	Lesy ČR, s.p.
Petrský potok	10279501	200280229	Mže	Lesy ČR, s.p.
Petrský potok	10279501	200280229	Mže	Lesy ČR, s.p.
Popovský potok	10279065	200279793	Hlubočka	Povodí Vltavy, s.p.
PP Mezh. p. S nad Liščí vrch	10282294	200283022	Mezholezský p.	Lesy ČR, s.p.
PP Petr. p. J Záchlumí	10254666	200255402	Petrský p.	Lesy ČR, s.p.
PP Slavického p. z polesí Stelka	10275561	200276292	Slavický p.	Lesy ČR, s.p.
Pstružná	10245381	200246121	Výrovský p.	Povodí Vltavy, s.p.
Racovský potok	10278773	200279502	Úhlavka	Povodí Vltavy, s.p.
Senětický potok	10267448	200268179	Úhlavka	Lesy ČR, s.p.
Skapecký potok	10278944	200279672	Hořina	Povodí Vltavy, s.p.
Slavický potok	10245435	200246174	Kozolupský p.	Povodí Vltavy, s.p.
Starý potok	10267254	200267985	Výrovský p.	Povodí Vltavy, s.p.
Sulislavský potok	10256667	200257403	Mže	Lesy ČR, s.p.
Sulislavský potok	10256667	200257403	Mže	Lesy ČR, s.p.

Název toku	ID toku	ISyPo ID	Recipient	Správce
Sytenský potok	10273770	200273637	Sulislavský p.	Povodí Vltavy, s.p.
Šárka	10251315	200252052	Mže	Povodí Vltavy, s.p.
Touškovský potok	10239266	200240010	Radbuza	Povodí Vltavy, s.p.
Úhlavka	10100103	200066336	Mže	Povodí Vltavy, s.p.
Úterský potok	10100131	200066592	Úterský p.	Povodí Vltavy, s.p.
Veský potok	10280156	200280884	Mže	Lesy ČR, s.p.
Výrovský potok	10100306	200066465	Úhlavka	Povodí Vltavy, s.p.
Zádubský potok	10262343	200263076	Hadovka	Lesy ČR, s.p.
Zámecký potok - PBP Úhlavky v km 5,0	10256740	200257476		Lesy ČR, s.p.
Žďárský potok	10245731	200246470	Úhlavka	Lesy ČR, s.p.

Tabulka obsahuje údaje k 26.10.2024.

Správce registru CEVT: Ministerstvo zemědělství ČR.

6.2.3 Správci vodních toků na správním území

Kontaktní informace v Adresáři povodňového plánu: Podniky povodí, Správci vodních toků a nádrží, Rybářské organizace

▼ Přehled vodních toků (ISVS)

Správce	Název toku	ID toku	ISyPo ID	Recipient
Povodí Vltavy, s.p.	Čelivský potok	10261741	200262475	Hadovka
	Dolský potok	10256983	200257719	Mže
	Erpužický potok	10266513	200267244	Erpužický p.
	Hadovka	10100320	200066702	Úterský p.
	Hlubočka	10262644	200263377	Vejpnický p.
	Kosový potok	10100082	200066115	Mže
	Kšický potok(Únehelský potok)	10268823	200269554	Mže
	Lázský potok	10252453	200253189	Mže
	Mže	10100016	200065734	Berounka
	Nedražický potok	10267407	200268138	Hořina
	Nezdický potok	10100937	200066638	Úterský p.
	Otročinský potok	10262044	200262778	Mže
	Popovský potok	10279065	200279793	Hlubočka
	Pstružná	10245381	200246121	Výrovský p.
	Racovský potok	10278773	200279502	Úhlavka
	Skapecký potok	10278944	200279672	Hořina
	Slavický potok	10245435	200246174	Kozolupský p.

Správce	Název toku	ID toku	ISyPo ID	Recipient
	Starý potok	10267254	200267985	Výrovský p.
	Sytenský potok	10273770	200273637	Sulislavský p.
	Šárka	10251315	200252052	Mže
	Touškovský potok	10239266	200240010	Radbuza
	Úhlavka	10100103	200066336	Mže
	Úterský potok	10100131	200066592	Úterský p.
	Výrovský potok	10100306	200066465	Úhlavka
Lesy ČR, s.p.	Blažimský potok	10268609	200269340	Úterský p.
	Borovanský potok	10273843	200274574	Výrovský p.
	Černošínský potok	10239040	200239784	Mže
	Dolský potok	10239488	200240231	Úterský p.
	Hracholuský potok	10250556	200251294	Mže
	Kořenský potok	10257931	200258667	Kosový p.
	Kozolupský potok	10261856	200262590	Úterský p.
	Křelovický potok	10261799	200262533	Úterský p.
	LBP Černošín.p. S od Otrocina	10277598	200278329	Černošínský p.
	LBP Hadovky J pod Sir. Nívou	10247600	200248338	
	LBP Kosového potoka v km 4,4 - z Městského lesa	10258102	200258838	
	LBP Kosového potoka v km 8,5	10268781	200269512	Kosový p.
	LBP Mže v km 36,1	10268457	200269188	Mže
	LBP Mže v km 36,9	10248297	200249035	Mže
	LBP PBP Nezdického potoka od obce Kamýk v km 3,5	10254302	200255038	
	LBP potoka Hadovka v km 13,4	10260054	200260789	Hadovka
	LBP potoka Hadovka v km 13,7	10274814	200275545	Hadovka
	LBP potoka Hadovka v km 15,3	10280105	200280833	Hadovka
	LBP Úhlavky v km 9,4	10252486	200253222	Úhlavka
	LBP Úhlavky v km 23,1	10252701	200253437	Úhlavka
	LBP Úterského potoka v km 2,3	10263150	200263882	Úterský p.
	LBP Úterského potoka v km 2,9	10259363	200260099	Úterský p.
	LBP Úterského potoka v km 3,0	12002228	200518444	
	LBP Úterského potoka v km 3,5	12002229	200518450	
	LBP Úterského potoka v km 3,9	12002231	200518459	
	Lomský potok	10280116	200280844	Mže
	Luční potok	10256650	200257386	Černošínský p.

Povodňový plán ORP Stříbro

Správce	Název toku	ID toku	ISyPo ID	Recipient
	Luh	10268272	200269003	Nezdický p.
	Mezholezský potok	10278713	200279442	Úhlavka
	Milevský potok	10258401	200259137	Úhlavka
	PBP Kozolupského potoka v km 4,3	10242048	200242790	Kozolupský p.
	PBP Mže v km 37,0	10263345	200264077	Mže
	PBP Mže v km 38,0	10259491	200260226	Mže
	PBP Mže v km 38,5	10263316	200264048	Mže
	PBP Mže v km 52,4	10276600	200277331	Mže
	PBP nad kótou 638	10276391	200277122	
	PBP Nezdického p. v km 3,5	10250991	200251729	Nezdický p.
	PBP Nezdického potoka od k. 608 v km 3,5	10272458	200273189	
	PBP Sulislavského potoka do nádrže	10264046	200264778	Sulislavský p.
	PBP Úhlavky v km 8,8	10259934	200260669	Úhlavka
	PBP Úhlavky v km 12,5	10238993	200239737	Úhlavka
	PBP Úhlavky v km 16,3	10239030	200239774	Úhlavka
	PBP Úhlavky v km 17,5	10256985	200257721	Úhlavka
	PBP Úterského potoka v km 2,8	10261705	200262440	Úterský p.
	PBP Úterského potoka v km 3,8	12002230	200518454	
	PBP Úterského potoka v km 10,8	10242004	200242746	Úterský p.
	PBP Úterského potoka v km 14,3	10271771	200272502	Úterský p.
	PBP Úterského potoka v km 14,9	10247046	200247784	Úterský p.
	Pekelský potok	10247525	200248263	Úterský p.
	Petrský potok	10279501	200280229	Mže
	PP Mezh. p. S nad Liščí vrch	10282294	200283022	Mezholezský p.
	PP Petr. p. J Záchlumí	10254666	200255402	Petrský p.
	PP Slavického p. z polesí Stelka	10275561	200276292	Slavický p.
	Senětický potok	10267448	200268179	Úhlavka
	Sulislavský potok	10256667	200257403	Mže
	Veský potok	10280156	200280884	Mže
	Zádubský potok	10262343	200263076	Hadovka
	Zámecký potok - PBP Úhlavky v km 5,0	10256740	200257476	
	Žďárský potok	10245731	200246470	Úhlavka

Tabulka obsahuje údaje k 26. 10. 2024.

Správce registru CEVT: Ministerstvo zemědělství ČR.

Údaje jsou tříděny podle číselníku správců a dále podle názvu vodního toku.

6.3 Vodní díla

▼ Přehled vodních nádrží

Vodního dílo tok	Kategorie popis	Obec Katastr	Vlastník
Brodský rybník (mapa) Borovanský p. ř. km 0,8	IV. 1-10-01-1190-0-00 Mže po soutok s Radbuzou	Kladruby Brod u Stříbra	p.č.1444/2,1444/1 - Klatovské rybářství - správa a.s.
Cebiv (mapa)	1-10-01-1600-0-00 Mže po soutok s Radbuzou	Cebiv Cebiv	Čabrada JosefDo Zámostí 704/50a, Plzeň, Černice, 326 00, Odehnalová MilenaMohylová 1139/55, Plzeň, Doubravka, 312 00, Šolarová DrahomíraJungmannova 929, Starý Plzenec, 332 02
Dolní lhotský rybník (mapa)	IV. 1-10-01-0800-0-00 Mže po soutok s Radbuzou	Černošín Černošín	p.č.2315,2348/2 - Město Černošín
Hracholusky (mapa) Mže ř. km 22,3	II. (významné vodní dílo) 1-10-01-1740-1-00 Mže po soutok s Radbuzou	Přovany Dolany u Stříbra	Povodí Vltavy, státní podnik Provozovatel: Povodí Vltavy, státní podnik Správce: Povodí Vltavy, státní podnik
Lámanický rybník (mapa) Nezdický p. ř. km 1	IV. 1-10-01-1420-0-00 Mže po soutok s Radbuzou	Bezručice Řešín	p.č.286 - Český rybářský svaz
Lučina (mapa) Mže ř. km 93,5	II. (významné vodní dílo) 1-10-01-0140-2-00 Mže po soutok s Radbuzou	Halže Svobodka	ČR - PV s.p. Provozovatel: PV s.p. Správce: PV s.p.
Nedražický rybník (mapa) Nedražický p. ř. km 5	IV. 1-10-02-0780-0-00 Radbuza po Úhlavu	Kostelec Nedražice	p.č.8 - Klatovské rybářství - správa a.s. Provozovatel: Klatovské rybářství
Sytenský rybník (mapa) Sulislavský p. ř. km 4,5	IV. 1-10-01-1310-0-00 Mže po soutok s Radbuzou	Sytno Sytno	p.č.1307 - Město Stříbro
Tuněchodský rybník (mapa)	IV. 1-10-01-1090-0-00 Mže po soutok s Radbuzou	Kladruby Tuněchody u Stříbra	p.č.504/1 - Klatovské rybářství - správa a.s.
Vichovský rybník (mapa) Otročinský potok	IV. (významné vodní dílo) 1-10-01-0850-0-00 Mže po soutok s Radbuzou	Černošín Vichov	p.č.382/1 - Klatovské rybářství - správa a.s. Provozovatel: Klatovské rybářství
Výrovský rybník (mapa) Výrovský potok	IV. (významné vodní dílo) 1-10-01-1180-0-00 Mže po soutok s Radbuzou	Kladruby Brod u Stříbra	p.č.1461/1 - Český rybářský svaz, Plzeňská 567, Stříbro, 349 01 Provozovatel: ČRS

Vodního dílo tok	Kategorie popis	Obec Katastr	Vlastník
Zadní rybník (mapa) Kozolupský p. ř. km 7,3	IV. 1-10-01-1600-0-00 Mže po soutok s Radbuzou	Cebiv Cebiv	p.č.1226,1231/1 - Čabrada Josef, Klatovské rybářství - správa a.s., Šolarová Drahomíra, Odehnalová Milena
Zahrádký rybník (mapa) Nezdický p. ř. km 5,3	IV. 1-10-01-1420-0-00 Mže po soutok s Radbuzou	Bezručice Řešín	p.č.307 - SJM Hrotek Jiří a Hroteková Dana, SJM Kopáček Radim a Kopáčková Hroteková Michaela
Zaječí rybník (mapa) Nezdický p. ř. km 4	IV. 1-10-01-1420-0-00 Mže po soutok s Radbuzou	Bezručice Řešín	p.č.348/1 - Město Bezručice

Zpracování osobních údajů viz [GDPR](#). Tabulka obsahuje 14 záznamů, byla aktualizována z databáze POVIS dne 26.10.2024

6.4 Hlásné profily

▼ Přehled hlásných profilů

tok (povodňový úsek)	kategorie: název	profil ID stav	stupeň	stav [cm]	průtok [m ³ /s]	ORP obec
Břetislavský p.: ř. km 2	C: Břetislav - most	C0680_002	1. SPA	80		Stříbro Konstantinovy Lázně
			2. SPA	130		
			3. SPA	160		
Hadovka: ř. km 7,2 (Horní Kozolupy - ústí do Úterského potoka///Kritický profil: Konstantinovy Lázně - u Machařovského mlýna/)	C: Kokašice A6C	A6C	1. SPA	80		Stříbro Horní Kozolupy
			2. SPA	110		
			3. SPA	130		
Hamerský p.: ř. km (Planá - Stříbro)	B: Planá	163	1. SPA	100	7,06	Tachov Chodský újezd
			2. SPA	140	13,8	
			3. SPA	180	22,3	
Kosový p.: ř. km (Třebel - Stříbro)	A: Třebel	164	1. SPA	100	18,3	Tachov Planá
			2. SPA	135	24,2	
			3. SPA	190	37	
Mže: ř. km 93,5 (Lučina - Kočov)	A: VD Lučina	161	1. SPA	75	7,23	Tachov Halže
			2. SPA	80	8,88	
			3. SPA	90	12,4	
Mže: ř. km (Kočov - Stříbro)	B: Kočov	162	1. SPA	120		Tachov Kočov
			2. SPA	140		
			3. SPA	160		

tok (povodňový úsek)	kategorie: název	profil ID stav	stupeň	stav [cm]	průtok [m ³ /s]	ORP obec
Mže: ř. km (Stříbro - Hracholusky)	A: Stříbro	167	1. SPA	150	41,4	Stříbro Stříbro
			2. SPA	180	58,6	
			3. SPA	220	83,8	
nepojmenova ný (129890000 200): ř. km 57	C: Svojšíň - sil. most	C0680_003	1. SPA			Stříbro Svojšíň
			2. SPA			
			3. SPA			
Úhlavka: ř. km 6,5	C: Pozorka - sil. most	C0680_001	1. SPA			Stříbro Kladruby
			2. SPA			
			3. SPA			
Úhlavka: ř. km (Bonětica - Stříbro)	B: Bonětica	165	1. SPA	100		Tachov Stráž
			2. SPA	140		
			3. SPA	170		
Úhlavka: ř. km (Stříbro - Hracholusky)	B: Stříbro	166	1. SPA	100	13,1	Stříbro Stříbro
			2. SPA	150	28,9	
			3. SPA	200	45,5	
Úterský p.: ř. km 22,5 (Úterý - Trpísty)	B: Úterý	168	1. SPA	70		Nýřany Úterý
			2. SPA	110		
			3. SPA	130		
Úterský p.: ř. km (Trpísty - Hracholusky)	A: Trpísty	169	1. SPA	100	12,3	Stříbro Trpísty
			2. SPA	130	21,8	
			3. SPA	150	29,2	

Záznamy jsou tříděny podle názvu toku, dále sestupně podle staničení (říční kilometry) a pokud není staničení uvedeno, tak podle názvu profilu. Kompletní údaje jsou k dispozici ve výpisu z databáze.

Evidenční listy hlásných profilů jsou k dispozici v samostatném adresáři lokální instalace plánu a v tiskové sestavě tvoří samostatnou přílohu. Aktualizaci evidenčních listů si uživatel zajišťuje samostatně.

Tabulka obsahuje 13 záznamů, byla aktualizována z databáze POVIS dne 26.10.2024

6.4.1 Aktuální stav

- ▼ ČHMÚ: Aktuální hydrologická situace



ČHMÚ: <https://hydro.chmi.cz/hpps/index.php>

Naměřené hodnoty na hlásných profilech lze získat na internetu na následujících odkazech:

- ▼ **Hadovka: ř. km 7,2 (Horní Kozolupy - ústí do Úterského potoka///Kritický profil: Konstantinovy Lázně - u Machařovského mlýna/): Kokašice A6C: A6C**



KÚ Plzeň: <https://www.hladiny.cz/cz/cs#lvs#graph#4920#A6C-Kokasice>

- ▼ **Hamerský p.: ř. km (Planá - Stříbro): Planá: B 163**



ČHMÚ: <https://hydro.chmi.cz/hpps/pov/objekt/307129>



ČHMÚ Plzeň: <http://www.pvl.cz/portal/SaP/cz/PC/Mereni.aspx?id=HPPL>

- ▼ **Kosový p.: ř. km (Třebel - Stříbro): Třebel: A 164**



ČHMÚ: <https://hydro.chmi.cz/hpps/pov/objekt/2505281>



ČHMÚ Pízeň: <http://www.pvl.cz/portal/SaP/cz/PC/Mereni.aspx?id=KPST>

▼ **Mže: ř. km 93,5 (Lučina - Kočov): VD Lučina: A 161**



ČHMÚ: <https://hydro.chmi.cz/hpps/pov/objekt/36008523>



Povodí Vltavy Praha: <http://www.pvl.cz/portal/SaP/cz/PC/Mereni.aspx?id=MZLC>

▼ **Mže: ř. km (Stříbro - Hracholusky): Stříbro: A 167**



ČHMÚ: <https://hydro.chmi.cz/hpps/pov/objekt/2505282>



ČHMÚ Plzeň: <http://www.pvl.cz/portal/SaP/cz/PC/Mereni.aspx?id=MZST>

▼ Úhlavka: ř. km (Stříbro - Hracholusky): Stříbro: B 166



ČHMÚ: <https://hydro.chmi.cz/hpps/pov/objekt/307265>



ČHMÚ Plzeň: <http://www.pvl.cz/portal/SaP/cz/PC/Mereni.aspx?id=UKST>

▼ Úterský p.: ř. km (Trpísty - Hracholusky): Trpísty: A 169



ČHMÚ: <https://hydro.chmi.cz/hpps/pov/objekt/307171>



ČHMÚ Plzeň: <http://www.pvl.cz/portal/SaP/cz/PC/Mereni.aspx?id=UPTR>

6.5 Ohrožené objekty

▼ Přehled ohrožených objektů

obec, katastr lokality	popis místa	převažující účel objektu	počet objektů	Qn
tok neurčen				
Kostelec, k.ú. Kostelec u Stříbra domy č.p. 11 (rekonstrukce), 33, 75, 96, 145	Kostelec - rodinné domy domy č.p. 11 (rekonstrukce), 33, 75, 96, 145	Obytné budovy	5	
Kostelec, k.ú. Ostrov u Stříbra domy č.p. 13, 14, 16, 42, 44, 45, 49, 50, 51, 52	Ostrov u Stříbra - rodinné domy domy č.p. 13, 14, 16, 42, 44, 45, 49, 50, 51, 52	Obytné budovy	10	
Břetislavský p. 10261741 (130680000100)				
Konstantinovy Lázně, k.ú. Břetislav	ČOV konstantinovy lázně	Čistírna odpadních vod kontakt: Vodohospodářské sdružení obcí západních Čech	1	
Konstantinovy Lázně, k.ú. Břetislav	Rodinné domy	Obytné budovy	2	
č.p. 3, 12				
Černošínský p. 10239040 (129900000100)				
Černošín	ČOV Černošín	Čistírna odpadních vod kontakt: Město Černošín	1	
Kozolupský p. 10261856 (130710000100)				
Cebiv	Rodinné domy	Obytné budovy	5	
č.p. 71, 37, 38, 29, 4				
Malovický p. 10268823 (130440000100)				
Kšice	Rodinné domy	Obytné budovy	4	
Únehle	Rodinné domy	Obytné budovy	7	
Únehle	Rodinné domy	Obytné budovy	8	
Mže 10100016 (129120000100)				
Černošín, k.ú. Lažany u Černošína	Chaty - Lažany	Rekreační objekty	10	5
č.p. 13, 41, 17, 142, 159, 170, 168, 46, 143, 145				
Černošín, k.ú. Lažany u Černošína	Chaty - Lažany	Rekreační objekty	4	5
č.p. 149, 42, 36, 38				
Černošín, k.ú. Ostrovce	Chaty - Ostrovce	Rekreační objekty	10	5
č.p. 24, 25, 26, 140, 141, 143, 145, 147, 153, 158				
Černošín, k.ú. Ostrovce	Chaty - Ostrovce	Rekreační objekty	7	5
č.p. 149, 70, 150, 151, 138, 40, 142				

Povodňový plán ORP Stříbro

obec, katastr lokalita	popis místa	převažující účel objektu	počet objektů	Qn
Černošín, k.ú. Záhoří u Černošína	Chaty - Záhoří	Rekreační objekty	4	20
č.p. 9, 53, 10, 44				
Černošín, k.ú. Záhoří u Černošína	Chaty - Záhoří	Rekreační objekty	7	5
č.p. 141, 144, 139, 140, 138, 142, 136				
Černošín, k.ú. Záhoří u Černošína	Chaty - Záhoří	Rekreační objekty	8	100
č.p. 132, 134, 133, 130, 135, 137, 131, 143				
Erpužice, k.ú. Blahousty	Chaty - Blahousty	Rekreační objekty	4	5
č.p. 134, 120, 109, 130				
Erpužice, k.ú. Blahousty	Chaty - Blahousty	Rekreační objekty	1	5
č.p. 27, 29, 30				
Erpužice, k.ú. Malovice u Erpužic	Chaty - Malovice	Rekreační objekty	10	5
č.p. 4, 29, 30, 43, 52, 59, 60, 100, 68, 58				
Stříbro, k.ú. Jezerce	Chaty - Jezerce	Rekreační objekty	8	5
č.p. 7, 8, 9, 11, 12, 13, 15, 106				
Stříbro, k.ú. Jezerce	Chaty - Jezerce	Rekreační objekty	4	100
č.p. 27-30				
Stříbro, k.ú. Jezerce	Chaty - Jezerce	Rekreační objekty	5	
č.e.16, 33, 26, 21, 40				
Stříbro, k.ú. Milíkov u Stříbra	č.p.31, 11	Obytné budovy	2	100
Stříbro, k.ú. Milíkov u Stříbra	Chaty - Milíkov	Rekreační objekty	7	20
č.e.137, 201, 159, 192, 143, 173, 149				
Stříbro, k.ú. Milíkov u Stříbra	Chaty - Milíkov	Rekreační objekty	6	100
č.e.11, 236, 215, 145, 5006, 147				
Stříbro	Areál VaK Karlovy Vary	Infrastruktura (technické sítě a objekty)	4	5
Stříbro	Areál VaK Karlovy Vary	Infrastruktura (technické sítě a objekty)	1	100
Stříbro	Areál zahradnictví	Zemědělství	1	
Stříbro	č.e.157	Rekreační objekty	1	100
Stříbro	č.e.181	Rekreační objekty	1	100
Stříbro	č.e.186	Rekreační objekty	1	20
Stříbro	ČOV - Stříbro	Čistírna odpadních vod kontakt: Město Stříbro	1	100
tok_id:0 Objekt importován z UAP				
Stříbro	Dřevařská výroba (pila)	Průmysl	1	100
Stříbro	hala	Průmysl	1	20
Stříbro	Hornický skanzen	Služby	1	20
Stříbro	Chaty - Stříbro	Rekreační objekty	3	5
č.e.152, 85, 103				
Stříbro	Chaty - Stříbro	Rekreační objekty	17	100

obec, katastr lokality	popis místa	převažující účel objektu	počet objektů	Qn
	č. e. 78, 128, 95, 94, 117, 109, 77, 76, 93, 121, 106, 116, 113, 114, 92, 119, 91			
Stříbro	Chaty - Stříbro	Rekreační objekty	4	100
	č. e. 195, 172, 105, 80			
Stříbro	Chaty - Stříbro	Rekreační objekty	3	
	č. e. 99, 192, 193			
Stříbro	Chaty - Stříbro	Rekreační objekty	3	100
	č. p. 67, 68, 69			
Stříbro	Chaty - Stříbro	Rekreační objekty	10	20
	č. e. 90, 18, 5012, 84, 15, 233, 235, 188, 12, 73			
Stříbro	Chaty - Stříbro	Rekreační objekty	7	20
	č. e. 127, 125, 191, 123, 122, 126, 451			
Stříbro	MVE	Infrastruktura (technické sítě a objekty)	3	
Stříbro	ul. Kladrubská	Obytné budovy	5	100
	č. p. 400, 472, 399, 398, 435			
Stříbro	ul. Na Příkopech	Obytné budovy	3	100
	č. p. 534(Q5, aktivní zóna), 1030, 297			
Stříbro	ul. Partyzánská	Obytné budovy	1	100
	č. p. 380			
Stříbro	ul. Sokolská	Obytné budovy	5	20
	č. p. 247, 248, 249, 958, 445			
Stříbro	ul. Sokolská	Obytné budovy	1	20
	č. p. 246			
Stříbro	ul. Sokolská	Obytné budovy	1	20
	č. p. 775			
Stříbro	ul. U Červené lávky	Obytné budovy	1	100
	č. p. 595			
Stříbro	Úpravna vody	Infrastruktura (technické sítě a objekty)	2	100
Svojšíň, k.ú. Holyně u Svojšína	Chaty - Svojšíň, Holyně	Rekreační objekty	1	5
Svojšíň	ČOV - Svojšíň	Čistírna odpadních vod kontakt: Obec Svojšíň	1	
Svojšíň	Chatový tábor Svojšíň	Rekreační objekty	4	5
Svojšíň	Chaty - Svojšíň, aktivní zóna	Rekreační objekty	5	5
Svojšíň	Chaty - Svojšíň, O100	Rekreační objekty	9	100
Svojšíň	MVE Svojšíň vodní elektrárna	Infrastruktura (technické sítě a objekty) kontakt: soukromý vlastník, popř. více vlastníků	1	
	Francisova turbína o výkonu 20 kW a hltnosti 1800 l/s			
Svojšíň	Rodinné domy	Obytné budovy	6	100
	č. p. 13, 44, 37, 147, 66, 81			
Trpísty	Chaty - Trpísty	Rekreační objekty	5	100
Trpísty	Chaty - Trpísty	Rekreační objekty	4	5

Povodňový plán ORP Stříbro

obec, katastr lokalita	popis místa	převažující účel objektu	počet objektů	Qn
Vranov, k.ú. Vranov u Stříbra	Chaty - Vranov	Rekreační objekty	4	100
u VD Hracholusky, č.p. 1, 2, 251, 253				
Vranov, k.ú. Vranov u Stříbra	Chaty - Vranov	Rekreační objekty	14	5
č.p. 253, 251, 497, 288, 300, 287, 475, 266, 484, 296, 484, 296, 467, 478, 269, 489				
Nedražický p. 10267407 (131830000100)				
Kostelec, k.ú. Nedražice domy č.p. 7, 10, 75	Nedražice - rodinné domy domy č.p. 7, 10, 75 (rekonstrukce)	Obytné budovy	3	
Tok: 10261864 (129790003200)				
Olbramov	Rodinné domy	Obytné budovy	4	
ID DIBAVOD:129 790 003 200				
Tok: 10256985 (130200003600)				
Zhoř, k.ú. Zhoř u Stříbra	Rodinné domy	Obytné budovy	5	
ID DIBAVOD:130 200 003 600				
Zhoř, k.ú. Zhoř u Stříbra	Rodinné domy	Obytné budovy	5	
Tok: 10264083 (130400000400)				
Záchlumí, k.ú. Záchlumí u Stříbra	ČOV - Záchlumí	Čistírna odpadních vod kontakt: obec Záchlumí	1	
tok_id:0 Objekt importován z UAP				
Záchlumí, k.ú. Záchlumí u Stříbra	Rodinné domy	Obytné budovy	4	
č.p. 92, 99, 82, 81				
Tok: 10267821 (130420000400)				
Sytno	Rodinné domy	Obytné budovy	20	
Tok: 10268457 (130450001000)				
Erpužice, k.ú. Malovice u Erpužic	č.p. 14	Obytné budovy	1	
ID DIBAVOD:130450001000				
Erpužice, k.ú. Malovice u Erpužic	č.p.25	Obytné budovy	1	
ID DIBAVOD:130450001000				
Tok: 10269775 (130660000200)				
Olbramov, k.ú. Zádub u Olbramova	Rodinné domy	Obytné budovy	6	
ID DIBAVOD: 130 660 000 200				
Tok: 10246723 (130680001200)				
Kokašice	Rodinné domy ohrožení při protržení hráze rybníka U Vacaty.	Obytné budovy	6	

obec, katastr lokalita	popis místa	převažující účel objektu	počet objektů	Qn
č.p. 23, 24, 26, 34, 35, 36				
Tok: 10266513 (130770000400)				
Erpužice	ČOV - Erpužice	Čistírna odpadních vod kontakt: Obec Erpužice	1	
tok_id:130770000400 Objekt importován z UAP				
Popovský p. 10279065 (130990000800)				
Kostelec, k.ú. Popov u Stříbra domy č.o. 1 a 3	Popov u Stříbra - rodinné domy domy č.o. 1 a 3	Obytné budovy	2	
Sulislavský p. 10256667 (130420000100)				
Sulislav	Chaty - Sulislav	Rekreační objekty	16	
Úhlavka 10100103 (130000000100)				
Kladruby, k.ú. Kladruby u Stříbra	č.p. 176	Obytné budovy	3	100
Kladruby, k.ú. Kladruby u Stříbra	ČOV Kladruby	Čistírna odpadních vod kontakt: Město Kladruby	1	
Kladruby, k.ú. Pozorka u Kladrub	Rodinné domy	Obytné budovy	6	100
č.p. 45, 36, 35, 40, 39, 6				
Prostiboř	č.p. 5	Obytné budovy	1	
Prostiboř	Zemědělská stavba	Zemědělství	1	
Zádubský p. 10262343 (130660000100)				
Kokašice, k.ú. Lomy u Domaslavi	Rodinné domy ohrožení při protržení hráze rybníka	Obytné budovy	5	
č.p. 2, 19, 38, 40, 43				

Tabulka obsahuje 82 záznamy, byla aktualizována z databáze POVIS dne 26.10.2024

6.6 Ohrožující objekty

▼ Přehled ohrožujících objektů

obec, katastr lokalita	popis místa	převažující účel objektu	ohrožující látka
Černošínský p. 10239040 (129900000100)			
Černošín	ČOV Černošín	Čistírna odpadních vod kontakt: Město Černošín	
Mže 10100016 (129120000100)			
Stříbro	ČOV - Stříbro	Čistírna odpadních vod kontakt: Město Stříbro	

obec, katastr lokalita	popis místa	převažující účel objektu	ohrožující látka
Svojšín	ČOV - Svojšín	Čistírna odpadních vod kontakt: Obec Svojšín	
Tok: 10264083 (130400000400)			
Záchlumí, k.ú. Záchlumí u Stříbra	ČOV - Záchlumí	Čistírna odpadních vod kontakt: obec Záchlumí	
Tok: 10266513 (130770000400)			
Erpužice	ČOV - Erpužice	Čistírna odpadních vod kontakt: Obec Erpužice	
Úhlavka 10100103 (130000000100)			
Kladruby, k.ú. Kladruby u Stříbra	ČOV Kladruby	Čistírna odpadních vod kontakt: Město Kladruby	

Tabulka obsahuje 6 záznamů, byla aktualizována z databáze POVIS dne 26.10.2024

6.7 Kontaminovaná místa a skládky

V databázi POVIS

▼ Přehled kontaminovaných míst

obec (lokalita/katastr)	popis místa
tok neurčen	
Záchlumí, k.ú. Záchlumí u Stříbra 29/T	ČS PHM ZD Záchlumí zemědělská výroba, ČS PHM
Černošínský p. 10239040 (129900000100)	
Černošín 26/T	ČS PHM ZD Černošín zemědělská výroba, ČS PHM
Svojšín 27/T	ČS PHM ZD Svojšín zemědělská výroba, ČS PHM
Tok: 10250453 (129860001800)	
Ošelín 28/T	ČS PHM ZD Ošelín zemědělská výroba, ČS PHM
Tok: 10263919 (130390001500)	
Stříbro 30/T	Kasárna VJSS Stříbro kasárna
Tok: 10260601 (130690002300)	
Konstantinovy Lázně, k.ú. Okrouhlé Hradiště 25/T	ČS PHM ZD Okrouhlé Hradiště zemědělská výroba, ČS PHM
Sytenský p. 10273770 (130420001800)	

obec (lokality/katastr)	popis místa
Sytno 32/T	ČS PHM ZD Sytno zemědělská výroba, ČS PHM

Tabulka obsahuje 7 záznamů, byla aktualizována z databáze POVIS dne 26.10.2024

V databázi SEKM

▼ Přehled kontaminovaných míst (SEKM)

obec (lokality) popis	k povrchovým vodám [m]
bezejmenná vodoteč	
Nová Ves u Bezdržic: Skládka Nová Ves (mapa , podrobný výpis)	1001
- pramení pod čelem skládky a po cca 400 m se stéká s další lokální vodotečí.	
Bezejmenný potok	
Nedražice: RESPO, s.r.o. Nedražice (mapa , podrobný výpis)	100
Areál leží 100 m severně od bezejmenného potoka, který je pravostranným přítokem Nedražického potoka ústící posléze do řeky Radbůzy. Povrchový ron, občasná bezejmenná vodoteč, Nedražický potok, Hořina, Radbuza	
Černošínský potok	
Černošín: RESPO, s.r.o. Černošín (mapa , podrobný výpis)	1080
Areál leží 1080 m od Černošínského potoka, který teče jižním směrem a je levostranným přítokem řeky Mže. Mže (vodohospodářsky významný tok)	
Mže	
Stříbro: Stříbro (mapa , podrobný výpis)	800
Hydrograficky je širší okolí zájmového území součástí povodí řeky Mže. Území se nachází při jižní hranici dílčího povodí Mže č.h.p. 1-10-01-128 (Mže pod Úhlavkou), která protéká v generálním směru od JZ k SV ve vzdálenosti cca 100 m sz. směrem od zájmového území. Mže zprostředkovává povrchové odvodnění širokého okolí zájmového území. Ve vzdálenosti cca 28 km v. směrem od zájmového území se Mže v Plzni stéká s Radbuzou. Lokality se nenachází v záplavovém území.	
Stříbro: ZČE a.s. Stříbro (mapa , podrobný výpis)	1000
není	
Stříbro: Sv. Petr (mapa , podrobný výpis)	1001
Nezdický potok	
Zhořec u Bezdržic: RESPO, s.r.o. Pačín (mapa , podrobný výpis)	800
Širší území je součástí povodí 1-10-01 Mže po soutok s Radbuzou (Atlas hydrologických poměrů ČSSR, díl I, HMÚ, 1965), prakticky na rozvodí dílčích povodí č. 1-10-01-152 - Hadovka a 1-10-01-142 Nezdický potok.	

obec (lokality) popis	k povrchovým vodám [m]
neznámo	
Stříbro: Kasárny Stříbro (mapa , podrobný výpis)	1001
Otročínský potok	
Víchov: RESPO, s.r.o. Víchov (mapa , podrobný výpis)	255
Areál leží 255 m od Otročínského potoka, který teče jižním směrem a je levostranným přítokem řeky Mže. Mže (vodohospodářsky významný tok)	
Popovský potok	
Ostrov u Stříbra: RESPO, s.r.o. Ostrov u Stříbra (mapa , podrobný výpis)	1001
povrchový ron, Popovský potok, Hlubočka	

Tabulka obsahuje 10 záznamů, byla aktualizována z databáze SEKM dne 26. 10. 2024 (<https://www.sekm.cz/portal/>)

Poznámka: objekty v inundačním území označeny modrým podkladem

6.8 Místa omezující odtokové poměry

▼ Přehled míst omezujících odtokové poměry

místo	obec	poloha na toku [ř. km]
Břetislavský p. 10261741		
Most	Konstantinovy Lázně	2 - 2
Malovický p. 10268823		
Silniční most	Únehle	5 - 5
Mže 10100016		
Lávka	Černošín	65 - 65
Lávka	Černošín	64,6 - 64,6
Lávka	Ošelín	64,5 - 64,5
Lávka	Svojšín	58,2 - 58,2
Lávka pro pěší	Stříbro	46,5 - 46,5
Lávka pro pěší	Stříbro	44,1 - 44,1
Lávka pro pěší	Stříbro	43,1 - 43,1
Silniční most	Stříbro	42,3 - 42,3
Lávka pro pěší	Stříbro	40 - 40
Železniční most	Erpužice	34,33 - 34,33
železniční most přes vodní nádrž Hracholusky		
Nedražický p. 10267407		

místo	obec	poloha na toku [ř. km]
Přepad Nedražický rybník	Kostelec	4,4 - 4,4
most Nedražický p. - Nedražice	Kostelec	4,33 - 4,33
Popovský p. 10279065		
vpust' Popovský p. - Ostrov	Kostelec	4,5 - 4,5
Popov - most přes Popovský potok	Kostelec	2,86 - 2,86
Úhlavka 10100103		
Most	Prostiboř	21,2 - 21,2
Zádubský p. 10262343		
Propustek	Olbramov	4,4 - 4,4

Záznamy jsou tříděny podle názvu toku, dále sestupně podle staničení (říční kilometry) a pokud není staničení uvedeno, tak podle názvu obce a místa. Kompletní údaje jsou k dispozici ve výpisu z databáze.

Tabulka obsahuje 18 záznamů, byla aktualizována z databáze POVIS dne 26. 10. 2024

6.9 Záplavová území

▼ Přehled vyhlášených záplavových území

vodní tok (DIBAVOD)	ORP dotčené obce	úsek od - do [ř. km]	stanovení záplavového území
			vodoprávní úřad datum platnosti dokumentace
Drnový p. (Drnový potok)	Klatovy, Stříbro Klatovy, Kostelec, Vrhavč	7,352 - 13,100 délka 5,7 km	OkÚ Klatovy 26. 11. 2001 ŽP 2659/2001
Hadovka (Hadovka)	Stříbro, Tachov Bezdrůžice, Cebiv, Horní Kozolupy, Kokašice, Konstantinovy Lázně, Lestkov	0,000 - 21,110 délka 21,1 km	KÚ Plzeňského kraje 10. 09. 2020 PK-ŽP/3730/20 (POVIS)
Kosový p. (Kosový potok)	Stříbro, Tachov Černošín, Chodová Planá, Lestkov, Olbramov, Planá	0,000 - 26,600 délka 26,6 km	KÚ Plzeňského kraje 22. 03. 2016 ŽP/227/16 (POVIS)
Mže (Mže)	Stříbro, Tachov Bor, Černošín, Halže, Kladruby, Kočov, Lom u Tachova, Ošelín, Planá, Stříbro, Svojšín, Tachov, Vranov	43,160 - 96,400 délka 53,2 km	KÚ Plzeňského kraje 25. 09. 2023 PK-ŽP/7229/23 (POVIS)

vodní tok (DIBAVOD)	ORP dotčené obce	úsek od - do [ř. km]	stanovení záplavového území
			vodoprávní úřad datum platnosti dokumentace
Mže (Mže)	Nýřany, Stříbro, Tachov Bor, Černošín, Čerňovice, Erpužice, Halže, Kladruby, Kočov, Lišťany, Lom u Tachova, Obora, Ošelín, Planá, Pňovany, Stříbro, Svojšín, Tachov, Úlice, Vranov	22,670 - 96,350 délka 73,7 km	KÚ Plzeňského kraje 28.03.2007 ŽP/14548/06 (POVIS)
Mže (Mže)	Nýřany, Stříbro Čerňovice, Erpužice, Kladruby, Lišťany, Pernarec, Pňovany, Stříbro, Sulislav, Trpísty, Újezd nade Mží, Úlice, Vranov	22,670 - 52,603 délka 29,9 km	KÚ Plzeňského kraje 13.09.2011 ŽP/9976/11 (POVIS)
Nezdický p. (Nezdický p.)	Nýřany, Stříbro Bezdrůžice, Úterý	0,000 - 6,000 délka 6,0 km	KÚ Plzeňského kraje 29.05.2014 ŽP/12371/13 (POVIS)
Úhlavka (Úhlavka)	Stříbro, Tachov Bor, Kladruby, Kostelec, Prostiboř, Přimda, Staré Sedlo, Stráž, Stříbro, Zhoř	0,000 - 41,740 délka 41,7 km	KÚ Plzeňského kraje 31.12.2012 ŽP/8294/12 (POVIS)
Úterský p. (Úterský p.)	Kralovice, Nýřany, Stříbro Bezdrůžice, Bezděrov, Cebiv, Čerňovice, Erpužice, Konstantinovy Lázně, Křelovice, Ostrov u Bezdrůžic, Pernarec, Pňovany, Trpísty, Úterý	0,000 - 37,600 délka 37,6 km	KÚ Plzeňského kraje 21.02.2014 ŽP/12667/13 (POVIS)
Výrovský p. (Výrovský potok)	Stříbro, Tachov Benešovice, Bor, Kladruby, Přimda	0,000 - 21,505 délka 21,5 km	KÚ Plzeňského kraje 12.06.2009 ŽP/6711/09 (POVIS)

Tabulka obsahuje 10 záznamů, byla aktualizována z databáze POVIS dne 26.10.2024

6.10 Místa ohrožená bleskovou povodní

▼ Přehled ohrožených míst

obec, katastrální území	místo	popis ohrožení	hlavní směr proudění
Vranov, Svinná u Stříbra	Rodinné domy	č.p. 13,14,15,16	JV
Vranov, Svinná u Stříbra	Rodinné domy	č.p.6,7,9,10	SV
Vranov, Vranov u Stříbra	Rodinné domy	č.p. 31,51,516,518	S

Tabulka obsahuje 3 záznamy, byla aktualizována z databáze POVIS dne 26.10.2024

6.11 Protipovodňová opatření

Hotová

Povodňový informační systém (POVIS) neobsahuje k datu 26.10.2024 pro tuto tabulku žádné údaje.

Plánovaná

Povodňový informační systém (POVIS) neobsahuje k datu 26.10.2024 pro tuto tabulku žádné údaje.

6.12 Evakuační místa

▼ Přehled evakuačních míst

Místo	adresa	telefon fax	počet lůžek	počet jídel
OÚ Cebiv (mapa)	čp.64 Cebiv		25	
ZŠ Černošín (mapa)	čp.38 Černošín			
KD Erpužice (mapa)	čp.24 Erpužice			
OÚ Kokašice (mapa)	čp.48 Kokašice			
Hospoda (mapa)				
Poznámka: evakuace pro Zádub a Kořen				
OÚ Olbramov (mapa)	čp.5 Olbramov			
OÚ Prostiboř (mapa)	čp.37 Prostiboř		12	
Kulturní dům (mapa)	Gagarinova 1344 Stříbro		320	
Poznámka: evakuace pro obec Stříbro a Svojšín				
Hospoda u kostela (mapa)	čp.42 Sulislav		50	
MŠ Svojšín (mapa)	čp.141 Svojšín		90	
Zámek Svojšín (mapa)	čp.1 Svojšín	374693112		

Místo	adresa	telefon fax	počet lůžek	počet jídel
Kulturní dům (mapa)	čp.37 Sytno		30	
Škola (mapa)	čp.58 Trpísty			
Kulturní dům (mapa)	čp.6 Únehle			
Kulturní dům (mapa)	čp.35 Vranov		50	
MŠ Záchlumí (mapa)	čp.1 Záchlumí			
Kulturní dům (mapa)	čp.1 Zhoř		90	

Záznamy jsou tříděny podle obce a dále podle názvu evakuačního místa.

Tabulka obsahuje 17 záznamů, byla aktualizována z databáze POVIS dne 26.10.2024

6.12.1 Evakuace obyvatelstva

Evakuací se zabezpečuje přemístění osob, zvířat, předmětů kulturní hodnoty, technického zařízení, případně strojů a materiálu k zachování nutné výroby a nebezpečných látek z míst ohrožených mimořádnou událostí do míst, která zajišťují pro evakuované obyvatelstvo náhradní ubytování a stravování, pro zvířata ustájení a pro věci uskladnění.

Evakuace se vztahuje na všechny osoby v místech ohrožených mimořádnou událostí s výjimkou osob, které se budou podílet na záchranných pracích, na řízení evakuace nebo budou vykonávat jinou neodkladnou činnost; přednostně se plánuje pro děti do 15 let, pacienty ve zdravotnických zařízeních, osoby umístěné v sociálních zařízeních, osoby zdravotně postižené, doprovod osob výše uvedených.

O způsobu provedení evakuace se dozvíte z vysílání Českého rozhlasu, České televize nebo z místního veřejného rozhlasu. Všechno je sice závislé na konkrétní situaci, ale vždy je nutné respektovat nařízený způsob evakuace, aby nedošlo ke zbytečné panice a dopravním problémům.

Co dělat, když bude nařízena evakuace?

V takovém případě je potřebné dodržet zásady pro opuštění bytu, vzít si s sebou evakuační zavazadlo a dostavit se do určeného evakuačního střediska.

Evakuační zavazadlo

Evakuační zavazadlo se připravuje pro případ opuštění bytu v důsledku vzniku mimořádné události a nařízené evakuace. Jako evakuační zavazadlo poslouží např. batoh, cestovní taška nebo kufr. Zavazadlo označte svým jménem a adresou.

Obsahuje zejména:

- Základní trvanlivé potraviny, nejlépe v konzervách, dobře zabalený chléb a
- hlavně pitnou vodu.
- Předměty denní potřeby, jídelní misku a příbor.
- Osobní doklady, peníze, pojistné smlouvy a cennosti.

- Přenosné rádio s rezervními bateriemi.
- Toaletní a hygienické potřeby.
- Léky, svítilnu.
- Náhradní prádlo, oděv, obuv, pláštěnku, spací pytel nebo přikrývku.
- Kapesní nůž, zápalky, šití a další drobnosti.

Při použití vlastních vozidel je třeba dodržovat pokyny orgánů zabezpečujících evakuaci.

Přepravu osob ze zdravotnických a sociálních zařízení, škol apod. řídí personál příslušného zařízení dle evakuačních plánů.

Jaké jsou zásady pro opuštění bytu v případě evakuace ?

- uhasťte otevřený oheň v topidlech,
- vypněte elektrické spotřebiče (mimo ledniček a mrazniček),
- uzavřete přívod vody a plynu,
- ověřte, zda i sousedé vědí, že mají opustit byt,
- nezapomeňte dětem vložit do kapsy oděvu cedulku se jménem a adresou,
- kočky a psy si vezměte s sebou v uzavřených schránkách,
- exotická zvířata, která přežijí delší dobu, nechejte doma, zásobte je před odchodem potravou,
- vezměte evakuační zavazadlo, uzamkněte byt, na dveře dejte oznámení, že jste byt opustili a dostavte se na určené místo.

6.13 Dopravní omezení

Neprůjezdné komunikace

Povodňový informační systém (POVIS) neobsahuje k datu 26.10.2024 pro tuto tabulku žádné údaje.

Objížďky

Povodňový informační systém (POVIS) neobsahuje k datu 26.10.2024 pro tuto tabulku žádné údaje.

▼ Informace o aktuálních dopravních omezeních a uzavírkách



<https://www.dopravniinfo.cz/>

6.14 Fotodokumentace

V tiskové verzi není fotodokumentace publikována.

Abecední seznam toků, kde byly k datu 26.10.2024 evidovány fotografie. Aktuální stav zápisů ověřte v databázi [POVIS](#).

[Mže \(129120000100\) \(POVIS\)](#)

[Nedražický p. \(131830000100\) \(POVIS\)](#)

[nepojmenovaný \(131860001600\) \(131860001600\) \(POVIS\)](#)

[Popovský p. \(130990000800\) \(POVIS\)](#)

6.14.1 Výběr podle objektu

V databázi povodňového plánu obvykle nejsou naplněny všechny kategorie použité pro třídění fotografií.

[Evakuační místa \(POVIS\)](#)

[Hlásné profily \(POVIS\)](#)

[Srážkoměry \(POVIS\)](#)

[Místa omezující odtokové poměry \(POVIS\)](#)

[Ohrožené objekty \(POVIS\)](#)

[Kontaminovaná místa nebo skládky \(POVIS\)](#)

[Ledové jevy \(POVIS\)](#)

[Vodní díla \(POVIS\)](#)

[Blesková povodeň \(POVIS\)](#)

[Protipovodňová opatření \(POVIS\)](#)

[Povodňové značky \(POVIS\)](#)

[Doprava – objížďky \(POVIS\)](#)

[Dopravní omezení \(POVIS\)](#)

[Místní varovné systémy \(POVIS\)](#)

[Povodňové komise \(POVIS\)](#)

[Organizace - subjekty povodňové ochrany \(POVIS\)](#)

6.15 Internet - užitečné odkazy

V digitální verzi je uvedena celá řada odkazů na internetové stránky s informacemi o povodňové problematice. Stejně informace jsou na stránkách Digitálního povodňového plánu ČR: www.dppcr.cz konkrétně na tomto odkazu, přístupném z boční nabídky:



http://www.dppcr.cz/html_pub/index.html?p--internet.htm



Povodňový plán ORP Stříbro






7

Kontakty

7 Kontakty

Důležitá telefonní čísla

Tísňová volání

SOS - jednotné evropské číslo		112
Hasiči		150
Záchranná služba		155
Policie		158
Městská policie		156

Informace

informace o telefonních číslech	1180
web: seznam.1188.cz	
informace - asistenční služba	1188
ohlášení poruch telefonních stanic (Telefonica O2)	800 184 084

Poruchy

Elektřina - ČEZ Distribuce, a.s.	840 840 840
	840 850 860
Plyn	
ohlašovna poruch	1239



Podrobné kontakty povodňových komisí, důležitých organizací a rejstřík osob jsou v samostatném svazku: Adresář povodňového plánu. Soubor PDF pro tisk tohoto svazku získáte při každé aktualizaci údajů v Editoru dat povodňových plánů, v části Export dat povodňového plánu. Adresář má tyto části:

- Povodňové komise
- Organizace
- Rejstřík osob



Povodňový plán ORP Stříbro

8

Tiráž

8 Tiráž

Vydal: [Městský úřad Stříbro](#), Masarykovo náměstí 1, 349 01 Stříbro, ...
datum vydání verze 2.0.0: 28.10.2024.

Zpracoval:

Ing. Dana Rožánková CSc.
ORP stříbro

datum zpracování: 29.07.2005

Aktualizace:

[Vodohospodářský rozvoj a výstavba, a.s.](#)
Nábřežní 4, 15056 Praha 5
tel.: 257 110 111
fax: 257 319 394

GIS, tiskové výstupy a digitální verzi zpracoval: [Hydrosoft Veleslavín](#), s.r.o., U Sadu 13, Praha 6
tel/fax: 220 611 045
e-mail: hydrosoft@hv.cz

Datum poslední [aktualizace](#) příloh (POVIS): je označeno samostatně u každé tabulky

Datum vytvoření této tiskové sestavy: 28.10.2024

Autorská práva
mapových a datových podkladů použitých v digitální
verzi:

- © [Ministerstvo životního prostředí](#)
- © [Český úřad zeměměřický a katastrální](#)
- © [Český statistický úřad](#)
- © [Výzkumný ústav vodohospodářský T.G.M., v.v.i.](#)
- © [Ředitelství silnic a dálnic ČR](#)



https://dpp.plzensky-kraj.cz/pub_3213/



Evropská unie

Projekt je spolufinancován z Operačního programu životní prostředí
prioritní osy 1.3 - Omezování rizika povodní
podoblast 1.3.1 – Zlepšení systému povodňové služby a
preventivní protipovodňové ochrany

Ministerstvo životního prostředí
Státní fond životního prostředí České republiky

www.opzp.cz

Zelená linka 800 260 500

dotazy@sfzp.cz

Rejstřík

B

Bleskové povodně - tabulka 98

D

Dokumenty (POVIS) 75

Doprava - mapa 71

Důležité organizace - mapa 71

E

Elektrárny (MVE) - tabulka 24

EU: GDPR 12

Evakuační místa 99

Evidenční listy hlásných profilů 84

F

Fotografie - toky 102

G

GDPR 12

H

Hlásné profily - aktuální stav 85

Hlásné profily - mapa 71

Hlásné profily - tabulka 84

I

informace - telefon 105

K

katastrální území v ORP 21

Kontaminovaná místa - tabulka 94

Kritická místa 96

L

Ledové jevy - tabulka 31

M

Malé vodní elektrárny - tabulka 24

Metodické pokyny 8

Místa omezující odtokové poměry 96

N

Nařízení vlády 8

Nebezpečné objekty - tabulka 93, 94

Normy 8

O

Obecné nařízení o ochraně osobních údajů 12

Objekty dPP - mapa 71

Odvětvové normy 8

Ohrožené objekty - tabulka 89

Ohrožené objekty na tocích - tabulka 29

Ohrožené objekty v obcích - tabulka 28

Ohrožující objekty - tabulka 93, 94

P

počet obyvatel obcí ORP 21

poruchy - telefon 105

Postupové doby - mapa 71

Postupové doby - tabulka 41

použité zkratky 6

povodňová kniha - vzor 100

Protipovodňová opatření - mapa 71

Předpisy 8

Přítalové povodně - tabulka 98

R

revize 3

S

Skládky - tabulka 94

Soulad s plánem vyššího správního celku 3

SPA na hlásných profilech - tabulka 84

Správci vodních toků - tabulka 80

Srážkoměrné stanice - aktuální stavy 39

Srážkoměrné stanice - tabulka 38

Stanovisko správců povodí a toku 3

T

tiráž 109

tísňová volání 105

U

Uživatelská mapa 71

V

Vodní díla - tabulka 25, 83

Vodní toky - tabulka 75

Vodní toky a díla - mapa 71

Vodní toky ISVS - tabulka 77

Vyhlášená záplavová území - tabulka 97

Vyhlášky 8

Významné vodní toky - tabulka 23

Z

Základní mapa	71
Zákony	8
Záplavová území - mapa	71
Záplavová území - tabulka	97
zkratky	6
zpracovatel	3